

Fæðingar og meðgöngutengdir sjúkdómar 2020

Embætti landlæknis gerir árlega grein fyrir tölfræði um fæðingar á Íslandi en fyrir skemmstu voru [tölur](#) þar að lútandi uppfærðar og endurútgefnar. Árið 2020 fæddust 4.499 lifandi börn hér á landi í 4.457 fæðingum (árið 2019 fæddust 4.431 lifandi börn í 4.379 fæðingum). Sem fyrr fór yfirgnæfandi meirihluti fæðinga fram á Landspítala eða nærri 74%. Næstflestar fæðingar áttu sér stað á Sjúkrahúsinu á Akureyri, tæplega 9%, og rúmlega 7% á Heilbrigðisstofnun Vesturlands á Akranesi. Fjölbura fæðingar voru 53 árið 2020, flestar á Landspítala (48) en fimm á Sjúkrahúsinu á Akureyri.

Árið 2020 var hlutfall kvenna sem eignaðist sitt fyrsta barn (frumbyrjur) svipað því sem verið hefur undanfarin tvö ár eða um 46%. Frumbyrjum hefur þó fjölgað hlutfallslega síðastliðinn áratug á meðan hlutfall kvenna sem eignast þrjú börn eða fleiri hefur lækkað um tæp 6 prósentustig á síðustu tíu árum (mynd 1).

Samhliða þessari þróun hefur meðalaldur frumbyrja einnig farið hækkandi á undangengnum áratug en árið 2020 var hann 28 ár. Talsverður munur er á meðalaldri frumbyrja eftir búsetu en konur sem búa á höfuðborgarsvæðinu eru að jafnaði tveimur árum eldri þegar

Tölur um fæðingar á Íslandi byggja á gögnum [fæðingaskrár](#) sem er ein þeirra heilbrigðisskráa sem landlæknir er ábyrgur fyrir samkvæmt [lögum um landlækni og lýðheilsu nr. 41/2007](#). Vinnsluáðili fæðingaskrár er kvenna-deild Landspítala en skráin inniheldur rafrænar upplýsingar um allar fæðingar á Íslandi aftur til ársins 1982.

þær eignast sitt fyrsta barn heldur en kynsystur þeirra á landsbyggðinni. Þróun í átt að hækkandi aldri frumbyrja má þó greina til jafns á höfuðborgarsvæðinu og landsbyggð (mynd 2).

2020 FÆÐINGAR Á ÍSLANDI



4.499

Lifandi fædd börn
4.457 fæðingar
53 fleirburafæðingar



60,9

Fæðingartíðni
Lifandi fædd börn á 1.000 konur
á frjósemisaldri (15-44 ára)



1,71

Frjósemi íslenskra kvenna
1,71 lifandi fædd börn á ævi hverrar konu



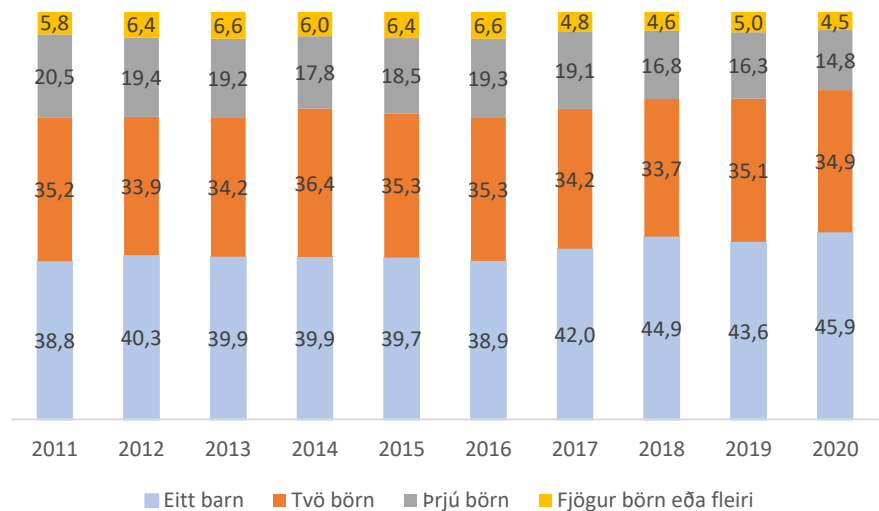
118

Heimafæðingar
2,6% af heildarfjölda fæðinga



719

Keisaraskurðir
16,1% af heildarfjölda fæðinga



Mynd 1. Hlutfall frumbyrja og fjölbyrja á Íslandi, 2011-2020. Heimild: Fæðingaskrá.

Efni: bls.
Fæðingar og meðgöngutengdir sjúkdómar
2020 1

Ritstjórn
Sigríður Haralds Elínardóttir sviðsstjóri, ábm.
Védís Helga Eiríksdóttir

Ritstjóri
Hildur Björk Sigbjörnsdóttir

Embætti landlæknis

Katrínartúni 2
105 Reykjavík
Sími 510 1900
Bréfasími 510 1919
mottaka@landlaeknir.is
www.landlaeknir.is



15. árgangur. 8. tölublað. September 2021

Fæðingartíðni og frjósemi

Árið 2020 var fæðingartíðnin á Íslandi 60,9 lifandi fædd börn fyrir hverjar 1.000 konur á frjósemisaldri (15-44 ára). Heilt yfir hefur fæðingartíðni farið lækkandi hér á landi frá sjötta áratug síðustu aldar þó að lítilsháttar uppsveiflur hafi orðið annað veifið, nú síðast á árunum 2008-2010. Er tíðnin raunar í sögulegu lágmarki sé tekið mið af þróuninni frá árinu 1900 (mynd 3).

Jafnan er miðað við að frjósemi þurfi að vera 2,1 lifandi fætt barn á ævi hvernar konu til þess að viðhalda mannfjöldanum til lengri tíma litið. Árið 2020 var frjósemi kvenna á Íslandi 1,71 barn á ævi hvernar konu en frjósemin hefur farið lækkandi undanfarna áratugi samhliða lækkandi fæðingartíðni. Hæst var frjósemin árið 1960 þegar íslenskar konur gátu vænst þess að eignast um 4,3 börn um ævina.

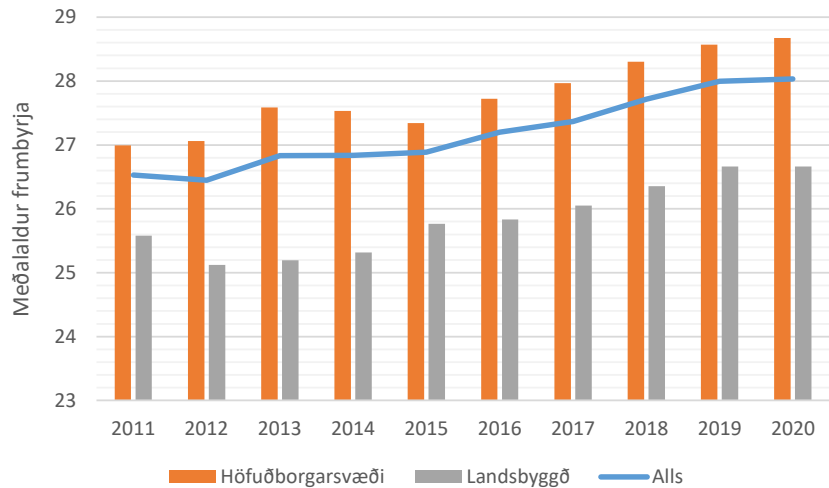
Aldursbundin fæðingartíðni

Breyting hefur orðið á aldersbundinni fæðingartíðni undanfarna áratugi í þá veru að fæðingartíðni hefur lækkað meira í yngri aldurshópum heldur en í hinum eldri (mynd 4). Þannig voru um 1,2% fæðandi kvenna undir tvítugu árið 2020 en áratug fyrr var hlutfallið 3,1%. Hið sama gildir um aldurshópinn 20-24 ára en árið 2020 var líðlega 12% fæðinga meðal kvenna á þeim aldri á móti tæplega 17% tíu árum fyrr.

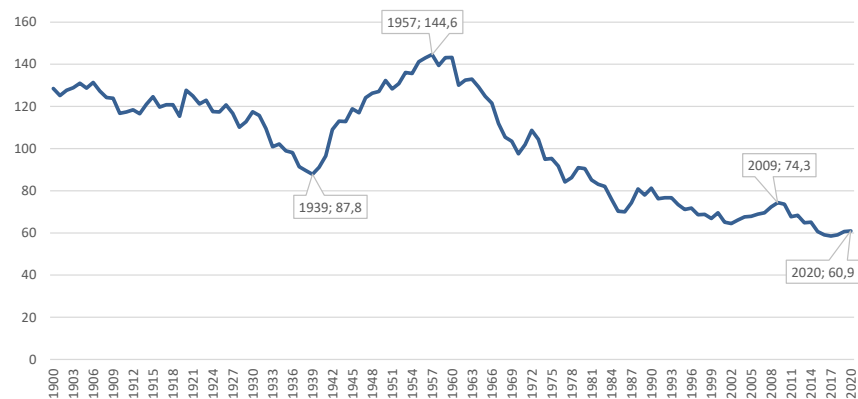
Árið 2020 voru fæðingar tíðastar hjá konum á aldrinum 30-34 ára en ríflega 117 lifandi börn fæddust hverjum 1.000 konum í þeim aldurshópi. Fæðingartíðni í aldurshópnum 25-29 ára kom þar á eftir, tæplega 108 lifandi fædd börn á hverjar 1.000 konur á þeim aldri.

Fæðingarstaðir og búseta

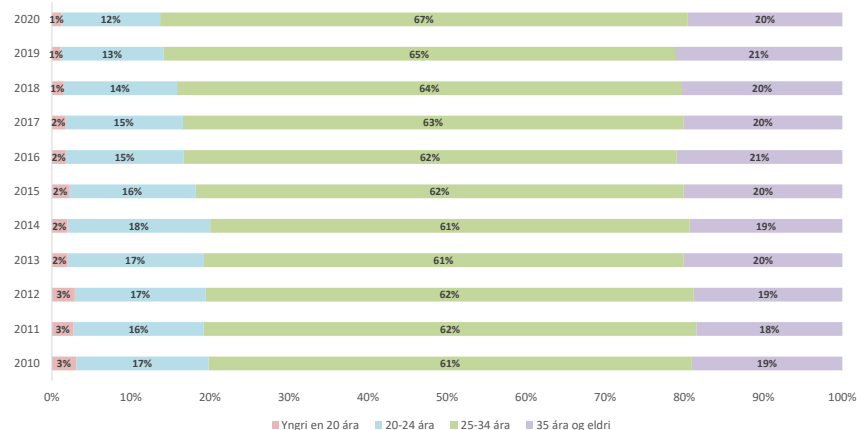
Í [leiðbeiningum landlæknis um val á fæðingarstað](#) er gert ráð fyrir að valið sé einstaklingsbundið en að stuðst sé við



Mynd 2. Meðalaldur frumbyrja greint eftir búsetu, 2011-2020. Heimild: Fæðingaskrá.



Mynd 3. Fæðingartíðni á 1.000 konur á frjósemisaldri (15-44 ára), 1900-2020. Heimild: Hagstofa Íslands og fæðingaskrá.



Mynd 4. Hlutfall fæðinga eftir aldurshópum, 2010-2020. Heimild: Fæðingaskrá.



15. árgangur. 8. tölublað. September 2021

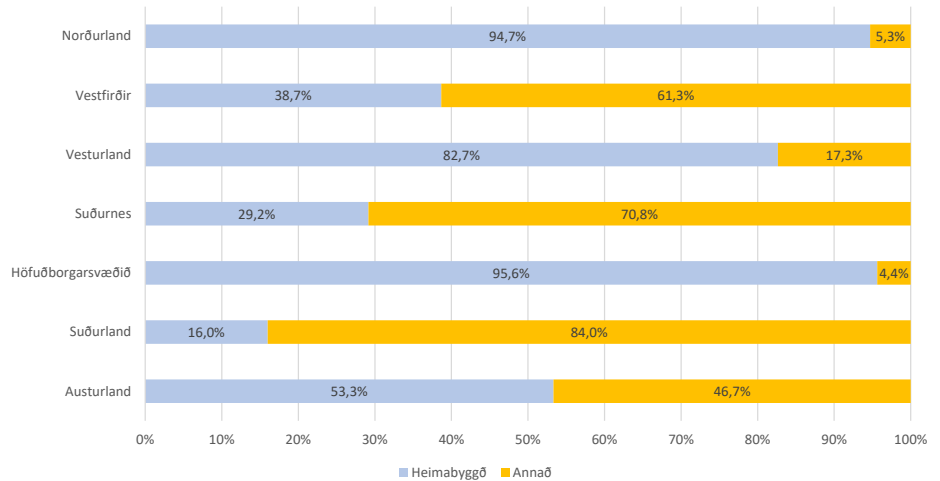
fagleg viðmið sem taki mið af aðstæðum hverju sinni, bæði heilsufari móður og aðgengi að fæðingarþjónustu á viðeigandi stigi. Til þess að fæðing geti farið fram á minni sjúkrahúsum landsins, á fæðingarstofum eða heima við þurfa barnshafandi konur t.d. að vera hraustar og meðganga eðlileg. Heilsufar móður og barns á meðgöngu hefur því veruleg áhrif á valmöguleika fæðandi kvenna, ekki hvað síst þeirra kvenna sem búa fjarri þeim sjúkrahúsum þar sem þjónustustigi er hæst.

Heilt yfir fæddu 81% kvenna börn sín í heimabyggð árið 2020 en með heimabyggð er átt við það heilbrigðisumdæmi sem konur tilheyra út frá búsetu sinni (mynd 5). Stærstu sjúkrahús landsins og þar með sérhæfðust fæðingarþjónusta eru á höfuðborgarsvæðinu og á Norðurland en eins og búast mátti við fæddi meginþorri barnshafandi kvenna sem búsettar eru í þessum umdæmum börn sín í heimabyggð eða 95-96%. Þá valdi um 4% fæðandi kvenna á höfuðborgarsvæðinu að eignast börn sín á Akranesi.

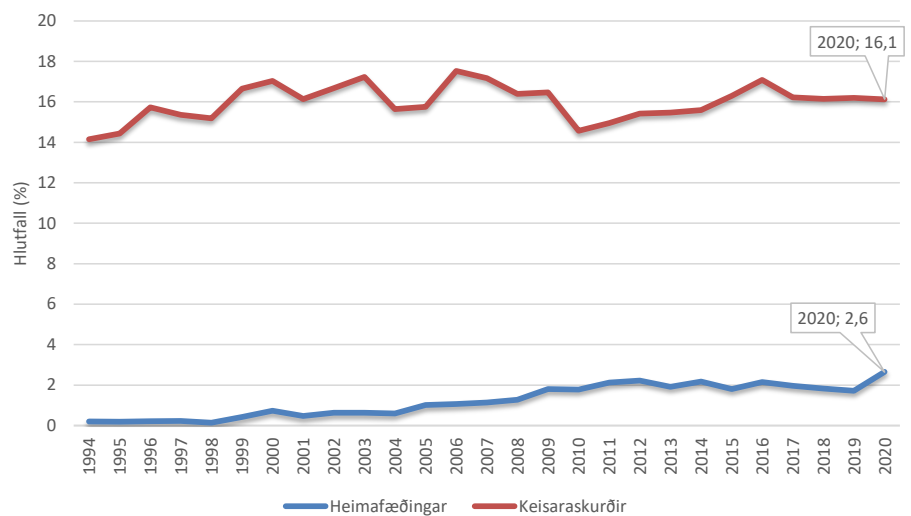
Nærri 83% þungaðra kvenna á Vesturlandi fæddi börn sín í heimabyggð árið 2020 en Heilbrigðisstofnun Vesturlands á Akranesi var þriðji stærsti fæðingarstaður landsins á síðastliðnu ári. Þá fæddi liðlega helmingur barnshafandi kvenna sem búsettar voru á Austurlandi árið 2020 börn sín í heimabyggð en um þriðjungur kvenna á Austurlandi sótti fæðingarþjónustu til Sjúkrahúsins á Akureyri.

Meirihluti þungaðra kvenna á Vestfjörðum (61,3%), Suðurnesjum (70,8%) og á Suðurlandi (84%) fæddu börn sín utan heimabyggðar árið 2020 en meginþorri fæðinga hjá konum sem búsettar eru í þessum umdæmum átti sér stað á höfuðborgarsvæðinu.

Heimafræðingar voru 118 árið 2020,



Mynd 5. Hlutfall fæðinga í heimabyggð eða utan heimabyggðar eftir búsetu kvenna, 2020. Heimild: Fæðingaskrá.



Mynd 6. Hlutfall heimafæðinga og keisaraskurða af heildarfjölda fæðinga, 1994-2020. Heimild: Fæðingaskrá.

eða 2,6% af heildarfjölda fæðinga (mynd 6). Undanfarnir áratug hefur hlutfall heimafæðinga af heildarfjölda fæðinga verið um 2% og fjöldi þeirra sveiflast á bilinu 74-99. Heimafæðingar voru þannig nokkru tíðari árið 2020 en undanfarin ár og vera kann að heimsfaraldur COVID-19 hafi þar haft einhver áhrif. Í upphafi faraldursins var aðgengi aðstandenda að fæðingadeildum til að mynda takmarkað tímabundið þannig

að maki gat ekki fylgt móður og barni í sængurlegu eftir fæðingu.

Keisaraskurðir

Framkvæmdir voru 719 keisaraskurðir árið 2020, eða 16,1% af heildarfjölda fæðinga (mynd 6). Undanfarna áratugi hefur hlutfallið verið á bilinu 14-17%. [Alþjóðaheilbrigðismálastofnunin](#) hefur bent á að öryggi móður og barns sé best tryggt ef hlutfall keisaraskurða af



15. árgangur. 8. tölublað. September 2021

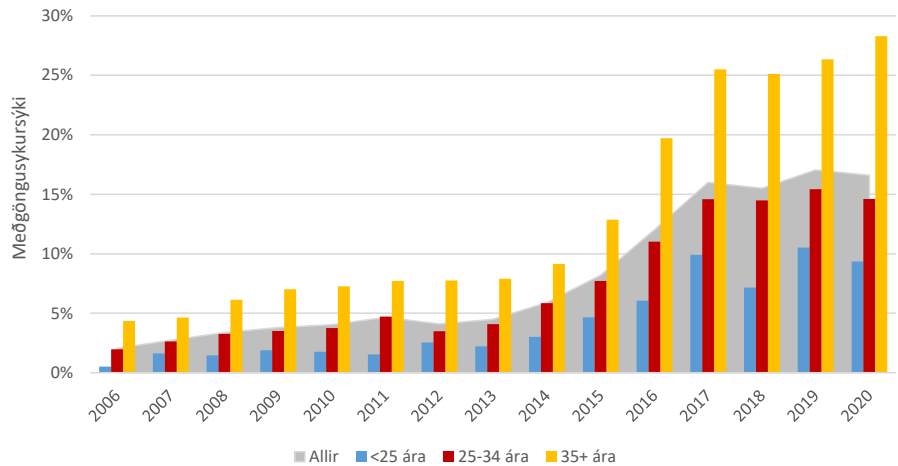
heildarfjöldi fæðinga sé á bilinu 10-15%.

Bráðakeisaraskurðir voru 65% af öllum framkvæmdum keisaraskurðum árið 2020 en valkeisaraskurðir voru 35% sem er mjög áþekkt því sem verið hefur. Frá árinu 2007 hefur hlutfall valkeisara verið á bilinu 35-41%. Til valkeisaraskurða teljast keisaraskurðir sem ákveðnir eru fyrirfram áður en sótt hefst, vegna ýmissa ábendinga og skulu a.m.k. líða 8 klukkustundir frá ákvörðun um aðgerð þar til hún er framkvæmd. eru valkeisaraskurðir að öllu jöfnu framkvæmdir eftir 39 vikna meðgöngu til þess að forðast að barn fæðist með óþroskuð lungu. Allir keisaraskurðir sem ekki falla undir valkeisara teljast til bráðakeisaraskurða.

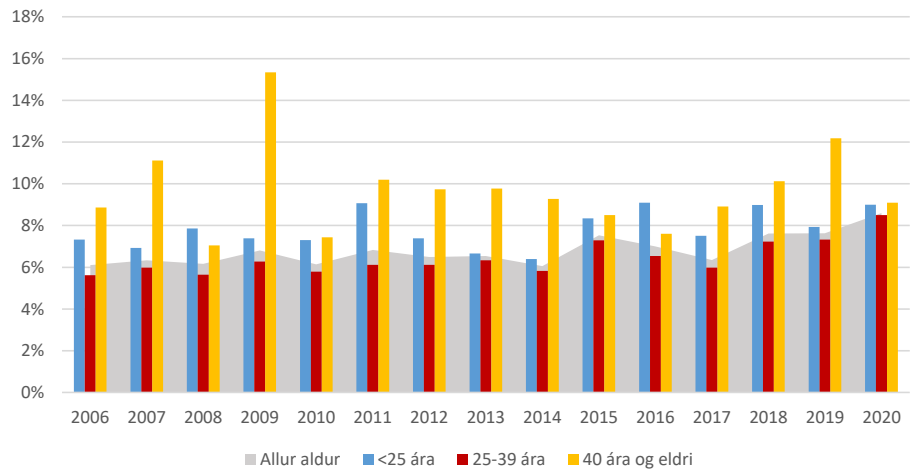
Sjúkdómar á meðgöngu

Algengustu meðgöngutengdu sjúkdómarnir eru annars vegar meðgöngusykursýki og hins vegar meðgöngutengdur háþrýstingur og meðgöngueitrun (hér eftir nefnt meðgöngutengdir háþrýstingssjúkdómar). Sykursýki á meðgöngu veldur því að börn kvenna sem þjást af þessum kvilla fæðast stór og því er algengara að framkalla þurfi fæðingu og að fæðing endi með keisaraskurði. Þá eru börn kvenna með meðgöngusykursýki líklegri til þess að fá óhagstæða fylgikvilla. Helstu áhættuþættir meðgöngusykursýki eru hærri aldur verðandi mæðra og líkamsþyngdarstuðull (BMI) 30 eða hærri.

Háþrýstingur sem greinist á meðgöngu getur haft alvarlegar afleiðingar fyrir bæði konu og barn. Háþrýstingur getur þróast yfir í meðgöngueitrun og í alvarlegustu tilfellum yfir í fæðingakrampa sem er lífshættulegt ástand fyrir móður og barn. Helstu áhættuþættir fyrir háþrýstingssjúkdómum á meðgöngu eru m.a. aldur móður yfir fertugu, fyrsta meðganga, líkamsþyngdarstuðull ≥ 30



Mynd 7. Hlutfall kvenna sem greinist með sykursýki á meðgöngu (ICD-10 kóðar O24.4, O24.9), heildarhlutfall og hlutfall greint eftir aldurshópum, 2006-2020. Heimild: Fæðingaskrá.



Mynd 8. Hlutfall kvenna sem greinist með meðgöngutengdan háþrýsting (ICD-10 kóðar O11,O13), meðgöngueitrun (ICD-10 kóðar O14-O15), eða meðgöngubjúg og próteinmigu á meðgöngu (ICD-10 kóði O12), heildarhlutfall og hlutfall greint eftir aldursflokkum, 2006-2020. Heimild: Fæðingaskrá.

og fjölburameðganga.

Meðgöngusykursýki

Árið 2020 var tíðni meðgöngusykursýki 16,6% sem er svipað því sem verið hefur frá árinu 2017. Fram að þeim tíma hafði tíðni meðgöngusykursýki aukist verulega frá árinu 2012 þegar gerðar voru breytingar á klínískum leiðbeiningum um skimun, greiningu og meðferð sykursýki á meðgöngu. Þá voru greiningarskilmerki meðgöngusykursýki rýmkud sem leiddi til þess að fleiri

þungaðar konur greindust með sjúkdóminn. Sem fyrr er tíðni meðgöngusykursýki langsamlega hæst hjá konum 35 ára og eldri en rúm 28% þungaðra kvenna á þeim aldri greindust með meðgöngusykursýki árið 2020 (mynd 7).

Meðgöngutengdir háþrýstingssjúkdómar

Árið 2020 greindust 8,6% þungaðra kvenna með meðgöngutengdan háþrýstingssjúkdóm sem er tæpum tveimur prósentustigum hærri en

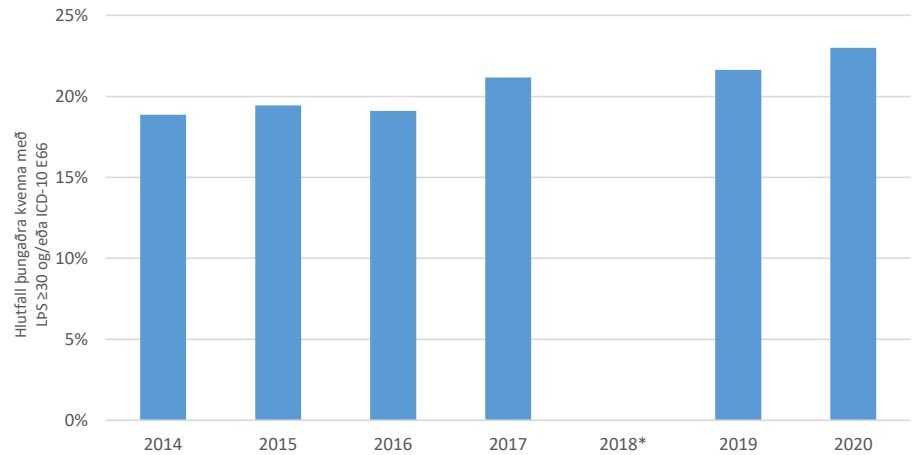


meðaltíðni undanfarinna tíu ára (6,8%). Athygli vekur að hlutfall þessa kvilla var því sem næst eins í öllum aldursflokkum árið 2020 en alla jafna greinast fleiri ungar konur og konur yfir fertugu með meðgöngutengdan háþrýstingssjúkdóm (mynd 8).

Sem fyrr er tíðni meðgöngutengdra háþrýstingssjúkdóma hærrí á meðal frumbyrja (11,2%) en hjá fjölbyrjum (6,4%). Á árunum 2010-2019 greindust að meðaltali 10,0% frumbyrja með háþrýstingssjúkdóm á meðgöngu á móti 4,6% fjölbyrja.

Líkamsþyngdarstuðull ≥ 30

Auknar líkur eru á [ýmsum vandamálum](#) á meðgöngu hjá konum með líkamsþyngdarstuðul ≥ 30 . Þar má nefna auknar líkur á meðgöngusykursýki, háþrýstingi, meðgöngueitrun, blóðtappa, þungbura, vaxtarseinkun í lok meðgöngu og fósturdauða. Auk þess eru meðfæddir sköpulagsgallar og fósturlát algengari hjá þessum hópi kvenna. Samkvæmt gögnum fæðingaskrár voru 23% barnshafandi kvenna með líkamsþyngdarstuðul ≥ 30 og/eða sjúkdómsgreininguna E66 árið 2020 en vísbendingar eru um að það hlutfall hafi farið hækkandi á undanförunum árum (mynd 9). [Rannsóknin Heilsa og líðan Íslendinga](#), sem embætti landlæknis leggur fyrir á fimm ára fresti, rennir stoðum undir það. Samkvæmt niðurstöðum rannsóknarinnar töldust 26,8% kvenna á aldrinum 18-44 ára vera með líkamsþyngdarstuðul ≥ 30 árið 2017 en



Mynd 9. Hlutfall þungaðra kvenna með líkamsþyngdarstuðull (BMI) ≥ 30 við fyrstu mæðraskoðun og/eða ICD-10 kóða E66, 2014-2020. *Fjöldi „missing“ gilda fyrir líkamsþyngdarstuðul var á bilinu 5-8% á árunum 2014-2020 nema árið 2018 þar sem missing gildi voru 32%. Því er hlutfall ekki sýnt fyrir árið 2018. Heimild: Fæðingaskrá.

hlutfallið í þessum sama aldurshópi kvenna var ríflega 21% árið 2012 og tæplega 20% árið 2007.

Niðurlag

Heldur fleiri fæðingar voru hér á landi í fyrra miðað við árið á undan en fæðingartíðnin, þ.e. lifandi fædd börn fyrir hverjar 1.000 konur á frjósemisaldri, breyttist þó lítið milli ára. Sögulega séð hefur frjósemi, þ.e. lifandi fædd börn á ævi hverrar konu, verið hærrí á Íslandi en í nágrennalöndunum. [Nú er þó svo komið að frjósemin er svipuð á Íslandi og í Danmörku \(1,7\) og Svíþjóð \(1,7\)](#). Af Norðurlöndunum er frjósemi lægst í Finnlandi (1,4), Noregi (1,5) og Álandseyjum (1,5). Hæst er frjósemi hins vegar í Færeyjum (2,3) og á Grænlandi (2,0).

Niðurstöður [finnskrar rannsóknar](#) benda til þess að helstu ástæður fyrir þeim mikla samdrætti sem orðið hefur á frjósemi þar í landi undanfarinn áratug sé hækkandi meðalaldur frumbyrja auk þess sem þeim fer fjölgandi sem ákveða að eignast ekki börn. Leiða má að því líkur að sömu ástæður liggja að baki þeim samdrætti sem orðið hefur í frjósemi íslenskra kvenna, en meðalaldur frumbyrja á Íslandi hefur hækkað um eitt og hálf ári frá árinu 2011.

Védís Helga Eiríksdóttir
Hildur Björk Sigbjörnsdóttir