



Fæðingar og meðgöngutengdir sjúkdómar 2019

Á vef embættis landlæknis voru nýverið birtar tölur um [fæðingar á Íslandi árið 2019](#). Byggja tölurnar á gögnum fæðingarskrár sem er ein þeirra heilbrigðis-skráa sem landlæknir er ábyrgur fyrir samkvæmt [lögum um landlækni og lýðheilsu nr. 41/2007](#). Vinnsluáðili fæðingarskrár er kvennadeild Landspítala en skráin inniheldur rafrænar upplýsingar um allar fæðingar á Íslandi allt aftur til ársins 1982.

Árið 2019 fæddust 4.431 lifandi börn hér á landi í 4.379 fæðingum. Þar af voru 69 fjölbura fæðingar, flestar á Landspítala (64) en fimm á Sjúkrahúsinu á

Akureyri. Fæðingum og fæddum börnum hefur fjölgað lítillega undanfarin þrjú ár þó að árlegur fjöldi sé enn nokkuð langt frá því sem hann var á árunum 2008-2010. Á því árabili fæddust um 400-550 fleiri börn árlega heldur en síðastliðið ár.

Undanfarinn áratug hafa um 40% þeirra kvenna sem eignast börn verið frumbyrjur. Síðustu tvö ár hefur þetta hlutfall hækkað lítillega en árin 2018 og 2019 voru fæðingar frumbyrja 45% og 46% af heildarfjölda fæðinga. Árið 2019 var meðalaldur frumbyrja hér á landi 28 ár en til samanburðar var hann 26 ár fyrir áratug síðan og 24,5 ár fyrir tuttugu árum. Þrátt fyrir hækkingu meðalaldur frumbyrja hefur hann í gegnum tíðina verið heldur lægri á Íslandi heldur en á hinum Norðurlöndunum.

Fæðingartíðni

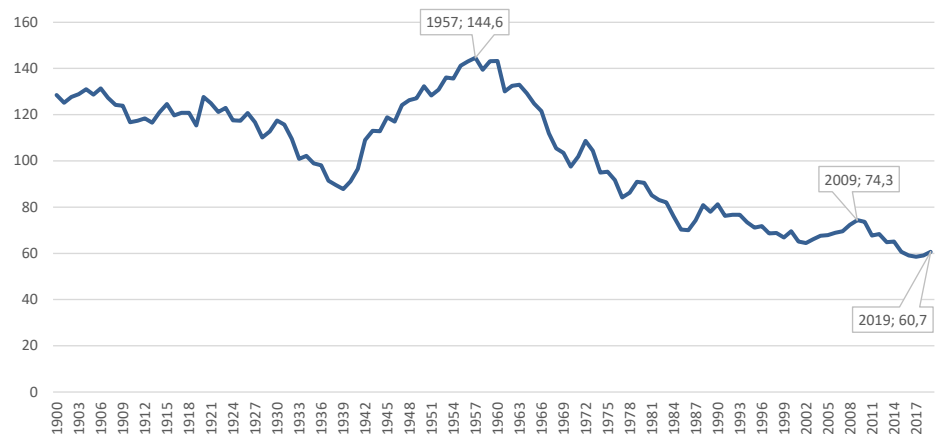
Árið 2019 var fæðingartíðnin á Íslandi 60,7 lifandi fædd börn á hverjar 1.000 konur á frjósemisaldri, 15-44 ára (mynd 1). Heilt yfir hefur fæðingartíðni farið lækkandi hér á landi undanfarna áratugi þó að lítilsháttar uppsveifla hafi orðið á árunum 2008-2010. Er fæðingartíðnin raunar í sögulegu lágmarki núna sé tekið mið af þróuninni frá árinu 1900. Hæst var tíðnin á sjötta áratug síðustu aldar þegar yfir 140 lifandi börn fæddust árlega á hverjar 1.000 konur á frjósemisaldri.

Frjósemi

Algengur mælikvarði á frjósemi er fjöldi lifandi fæddra barna á ævi hvekkar konu. Jafnan er miðað við að frjósemi kvenna þurfi að vera um 2,1 barn til þess að viðhalda mannfjöldanum til lengri tíma

2019 FÆÐINGAR Á ÍSLANDI

- 4.431** Lifandi fædd börn
4.379 fæðingar
69 fleirburafæðingar
- 60.7** Fæðingartíðni
Lifandi fædd börn á 1.000 konur á frjósemisaldri (15-44 ára)
- 1,75** Frjósemi íslenskra kvenna
1,75 lifandi fædd börn á ævi hvekkar konu
- 75** Heimafæðingar
1,7% af heildarfjölda fæðinga
- 709** Keisaraskurðir
16,2% af heildarfjölda fæðinga



Mynd 1. Fæðingartíðni á 1.000 konur á frjósemisaldri (15-44 ára), 1900-2019. Heimild: Hagstofa Íslands og fæðingaskrá.

Efni: bls.

Fæðingar og meðgöngutengdir sjúkdómar 2019

1

Ritstjórn

Sigríður Haraldsdóttir sviðsstjóri, ábm.
Védís Helga Eiríksdóttir

Ritstjóri

Hildur Björk Sigbjörnsdóttir

Embætti landlæknis

Katrínartúni 2
105 Reykjavík
Sími 510 1900
mottaka@landlaeknir.is
www.landlaeknir.is



14. árgangur. 7. tölublað. Október 2020

litið. Árið 2019 var frjósemi íslenskra kvenna 1,75 börn á ævi hvers konu en frjósemi hefur farið lækkandi hér á landi undanfarna áratugi samhliða lækkandi fæðingartíðni. Náði frjósemi hámarki árið 1960 þegar íslenskar konur gátu vænst þess að eignast um 4,3 börnum ævina.

Frjósemi íslenskra kvenna var lengi vel sú mesta á Norðurlöndunum. Með lækkandi frjósemistölu undanfarin ár hefur Ísland hins vegar nálgast hin norrænu löndin og er frjósemi íslenskra kvenna nú mjög áþekkt frjósemi kvenna á hinum Norðurlöndunum. Mynd 2 sýnir einnig berlega að dregið hefur úr frjósemi á heimsvísu en hún var um 2,43 börn á ævi hvers konu árið 2019.

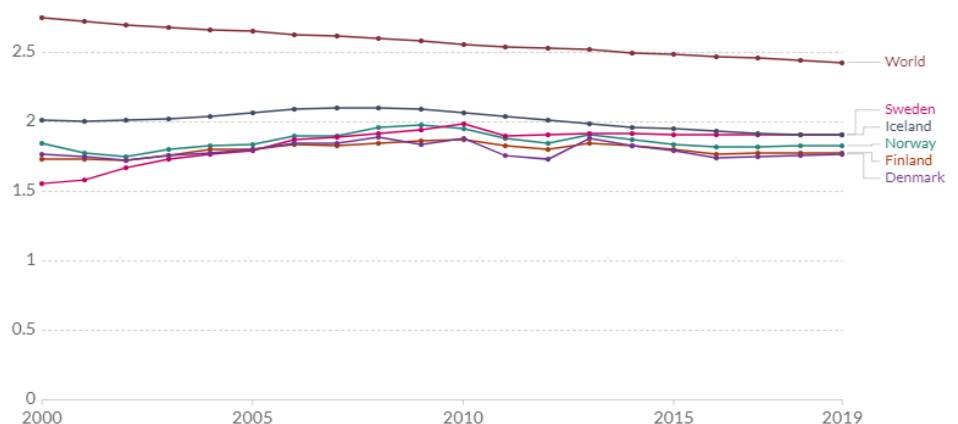
Aldursbundin fæðingartíðni

Nærrí tvær af hverjum þremur fæðingum á Íslandi árið 2019 voru hjá konum á aldrinum 25-34 ára. Tíðastar voru fæðingar kvenna á aldrinum 30-34 ára en ríflega 112 lifandi börn fæddust hverjum 1.000 konum í þeim aldurshópi. Fæðingartíðni í aldurshópnum 25-29 ára kom þar á eftir, tæplega 106 lifandi fædd börn á hverjar 1.000 konur.

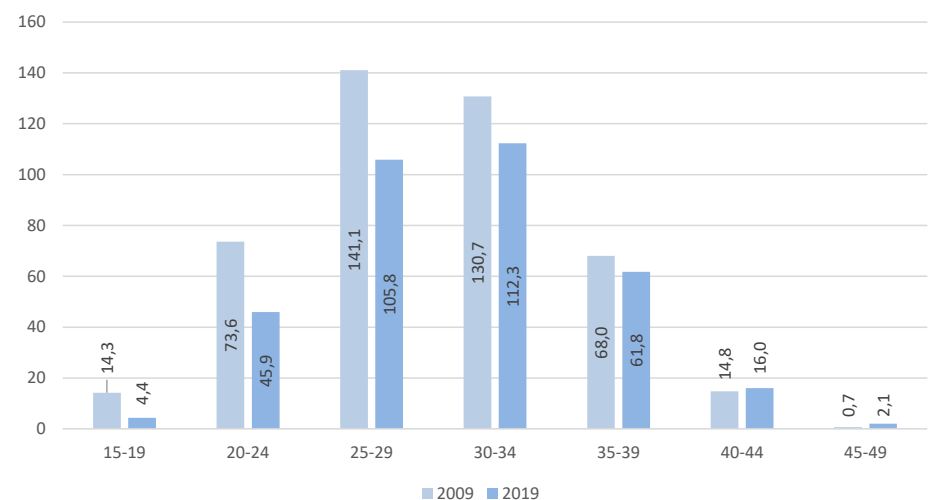
Breyting hefur orðið á aldursbundinni fæðingartíðni undanfarna áratugi í þá átt að fæðingartíðni hefur lækkað meira í yngri aldurshópum heldur en í hinum eldri. Samanburður á aldursbundinni fæðingartíðni árin 2009 og 2019 sýnir þetta glögglega. Einungis 1,1% fæðandi kvenna á Íslandi árið 2019 voru undir tvítugu en það ár fæddust 4,4 börn hverjum 1.000 konum í þessum yngsta aldurshópi. Áratug fyrr var fæðingartíðni 15-19 ára hins vegar 14,3 lifandi fædd börn á hverjar 1.000 konur eða 3,4% af heildafjölda fæðinga það ár.

Fæðingarstaðir

Verulegar breytingar hafa orðið á fæðingarþjónustu hér á landi undanfarna



Mynd 2. Frjósemi kvenna á Norðurlöndunum og á heimsvísu, lifandi fædd börn á ævi hvers konu, 2000-2016. Heimild: [Our World in Data](#).



Mynd 3. Aldursbundin fæðingartíðni 2009 og 2019. Lifandi fædd börn á 1.000 konur í hverjum aldurshópi. Heimild: Fæðingaskrá.

áratugi í þá veru að fæðingarstöðum úti á landi hefur fækkað umtalsvert. Eins og jafnan var stærsti hluti fæðinga árið 2019 á Landspítala (3.205 fæðingar), eða ríflega 73% allra fæðinga. Næstflestar fæðingar voru á Sjúkrahúsinu á Akureyri, 404 talsins eða 9,2% fæðinga og á Heilbrigðisstofnun Vesturlands á Akranesi, 348 fæðingar (7,9%).

Afar mismunandi er hvort konur fæða börn sín í heimabyggð en með heimabyggð er átt við það heilbrigðisumdæmi sem konur tilheyra út frá búsetu sinni

(mynd 4). [Val á fæðingarstað er einstaklingsbundið og háð aðstæðum hverju sinni](#). Þannig þurfa barnshafandi konur að vera hraustar og meðganga að vera eðlileg til þess að fæðing geti átt sér stað á minni sjúkrahúsum landsins, á fæðingarstofum eða heima við. Heilsufar móður og barns á meðgöngu hefur því veruleg áhrif á valmöguleika fæðandi kvenna, ekki hvað síst þeirra kvenna sem búa fjarri stærstu sjúkrahúsum.

Það kemur vart á óvart að meginþorri



14. árgangur. 7. tölublað. Október 2020

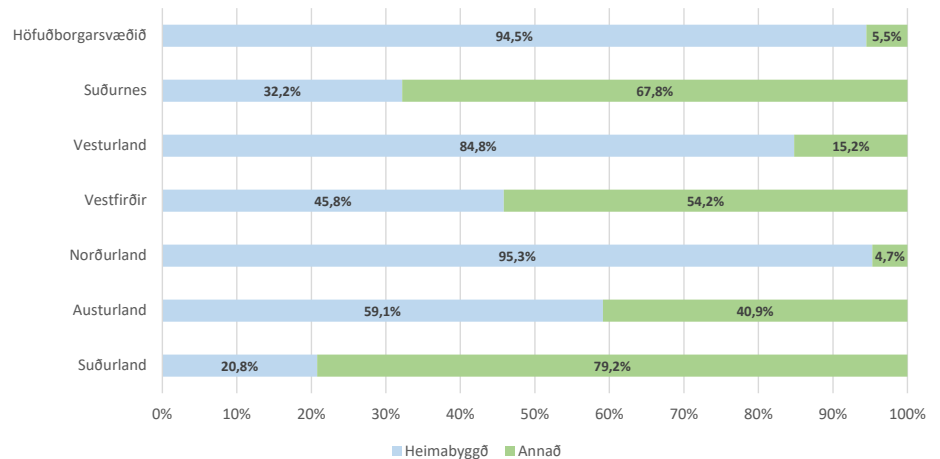
barnshafandi kvenna sem búsettar voru á höfuðborgarsvæðinu og á Norðurlandi fæddu börn sín í heimabyggð árið 2019 eða um 95%. Í þessum heilbrigðisumdæmum eru tvö stærstu sjúkrahús landsins staðsett og fæðingarþjónusta því sérhæfðust. Nærri 85% fæðandi kvenna á Vesturlandi eignaðist börn sín í heimabyggð árið 2019 en rúmlega 13% þungaðra kvenna á Vesturlandi fæddi á höfuðborgarsvæðinu. Um 59% kvenna sem búsettar voru á Austurlandi fæddu börn sín í heimabyggð á síðastliðnu ári en 26% barnshafandi kvenna á Austurlandi sótti fæðingarþjónustu til Sjúkrahússins á Akureyri. Um 46% kvenna á Vestfirðum fæddi í heimabyggð árið 2019 en litlu færri fæddu á höfuðborgarsvæðinu (42%). Hlutfallslega færstar þungaðar konur á Suðurlandi og á Suðurnesjum fæddu í heimabyggð árið 2019, fimmta hver kona á Suðurlandi og tæpur þriðjungur kvenna á Suðurnesjum. Nálægðin við höfuðborgarsvæðið hefur þar án efa sitt að segja.

Heimafæðingar voru 75 árið 2019, eða 1,7% af heildarfjölda fæðinga. Er það svipaður fjöldi og undangengin ár en hlutfall heimafæðinga af heildarfjölda fæðinga hefur verið um 2% undanfarinn áratug.

Keisaraskurðir

Framkvæmdir voru 709 keisaraskurðir árið 2019, eða 16,2% af heildarfjölda fæðinga. Þetta er áþekkt því sem verið hefur undanfarin ár en hlutfall keisaraskurða af heildarfjölda fæðinga hefur verið á bilinu 14,6%-17,1% síðastliðinn áratug. [Alþjóðaheilbrigðismálastofnunin](#) metur það sem svo að ákjósanlegt hlutfall keisaraskurða af heildarfjölda fæðinga sé á bilinu 10-15%. Öryggi móður og barns sé best tryggt ef hlutfallið er innan þess viðmiðs.

Árið 2019 voru bráðakeisarar um 60% af öllum framkvæmdum keisaraskurðum



Mynd 4. Hlutfall fæðinga í heimabyggð eða utan heimabyggðar eftir búsetu kvenna, 2019. Heimild: Fæðingaskrá.

en valkeisarar voru um 40%. Til valkeisara teljast keisaraskurðir sem ákveðnir eru fyrirfram, áður en sótt hefst, vegna ýmissa ábendinga. eru valkeisarar að öllu jöfnu framkvæmdir eftir 39 vikna meðgöngu til þess að forðast að barn fæðist með óproskuð lungu. Allir keisaraskurðir sem ekki falla undir valkeisara teljast til bráðakeisaraskurða.

Sjúkdómar á meðgöngu

Algengustu meðgöngutengdu sjúkdómarnir eru annars vegar meðgöngusykursýki og hins vegar meðgöngutengdur háþrýstingur og meðgöngueitrun (hér eftir nefnt meðgöngutengdir háþrýstingssjúkdómar).

[Sykursýki á meðgöngu](#) veldur því að börn kvenna sem þjást af þessum kvilla fæðast stór og því er algengara að framkalla þurfi fæðingu og að fæðing endi með keisaraskurði. Þá eru börn kvenna með meðgöngusykursýki líklegri til þess að fá óhagstæða fylgikvilla. Helstu áhættuþættir meðgöngusykursýki eru hærri aldur verðandi mæðra og líkamsþyngdarstuðull yfir 30.

Háþrýstingur sem greinist á meðgöngu getur haft alvarlegar afleiðingar fyrir

bæði konu og barn. Háþrýstingur getur þróast yfir í [meðgöngueitrun](#) og í alvarlegustu tilfellum yfir í fæðingakrampa sem er lífshættulegt ástand fyrir móður og barn. Helstu áhættuþættir fyrir háþrýstingssjúkdómum á meðgöngu eru m.a. aldur móður yfir 40 ára, fyrsta meðganga, offita og fjölburameðganga.

Meðgöngusykursýki

Veruleg aukning hefur orðið á tíðni meðgöngusykursýki síðastliðinn áratug. Þannig greindust 2,1% þungaðra kvenna með sykursýki á meðgöngu árið 2006 en árið 2019 var þetta hlutfall komið upp í 16,3%. Stóran hluta þessarar aukningar má að öllum líkindum skýra með breytingu sem gerð var árið 2012 á [klíniskum leiðbeiningum](#) um skimun, greiningu og meðferð sykursýki á meðgöngu. Þá voru greiningarskilmærki meðgöngusykursýki rýmkuð sem hefur leitt til þess að fleiri konur greinast með sjúkdóminn. Önnur skýring á aukinni tíðni meðgöngusykursýki gæti legið í hækkandi barneignaldri kvenna auk þess sem [tíðni ofþyngdar og offitu](#) hefur aukist í samfélaginu á síðustu árum. Mynd 5 sýnir þróun meðgöngusykursýki eftir aldursflokkum yfir 14 ára tímabil. Er þróunin afar mismunandi eftir aldurs-



14. árgangur. 7. tölublað. Október 2020

hópum en mest aukning hefur orðið hjá konum 35 ára og eldri þar sem 1 af hverjum 4 konum greindist með meðgöngusykursýki árið 2019.

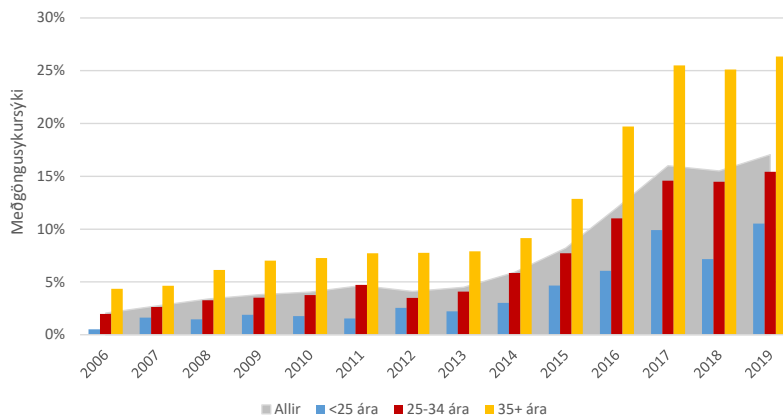
Erfitt getur verið að bera saman tíðni meðgöngusykursýki milli landa þar sem greiningarskilmerkin eru mismunandi og ólíkar aðferðir eru notaðar til greiningar. [Þó má benda á að í Finnlandi, þar sem greiningarskilmerki hafa frá árinu 2010 verið þau sömu og hérlendis, var tíðni meðgöngusykursýki 16% árið 2014.](#) Til samanburðar var tíðnin 8,9% þar í landi árið 2009.

Meðgöngutengdir háþrýstingssjúkdómar

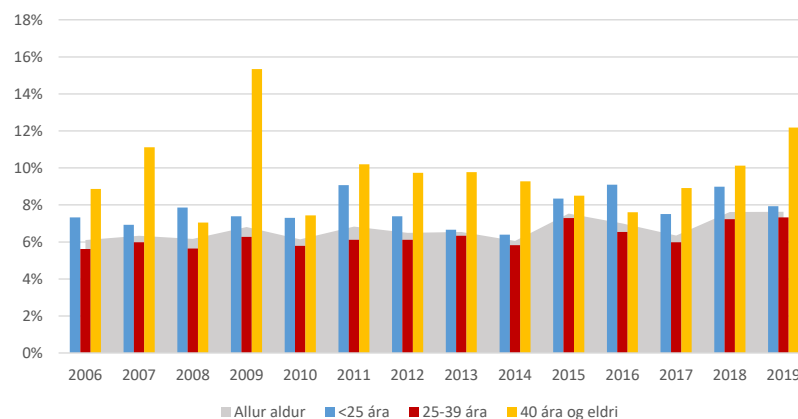
Hlutfall kvenna með meðgöngutengdan háþrýstings hefur verið nokkuð stöðugt frá árinu 2006 (mynd 6) eða að meðaltali 6,7%. Þegar þetta hlutfall er greint eftir helstu áhættuþáttum má sjá að á þessu fjórtán ára tímabili var hlutfall meðgöngutengdra háþrýstingssjúkdóma lægst meðal kvenna á aldrinum 25-39 ára (að meðaltali 6,3%) en hærra hjá bæði yngri konum (7,7%) sem og konum 40 ára og eldri (9,7%).

Ef hlutfallið er hins vegar greint eftir því hvort um var að ræða frumbyrjur eða fjölbyrjur má sjá að tíðni þessara sjúkdóma er umtalsvert hærra hjá frumbyrjum heldur en fjölbyrjum (mynd 7). Á árunum 2006-2019 fengu að meðaltali 9,8% frumbyrja háþrýstingssjúkdóm á meðgöngu en aðeins 4,5% fjölbyrja.

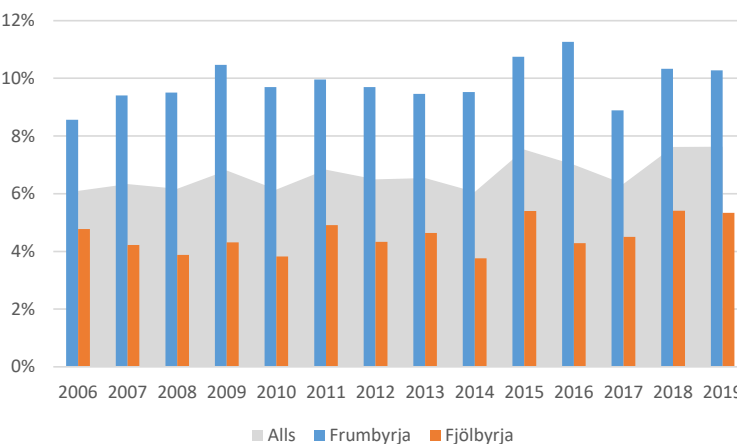
Hildur Björk Sigbjörnsdóttir
Védís Helga Eiríksdóttir



Mynd 5. Heildarhlutfall kvenna sem greinist með sykursýki á meðgöngu (ICD-10 kóðar O24.1, O24.9) og hlutfall greint eftir aldurshópum, 2006-2019. Heimild: Fæðingaskrá.



Mynd 6. Hlutfall kvenna sem greinist með meðgöngutengdan háþrýsting (ICD-10 kóðar O11,O13), meðgöngueitrun (ICD-10 kóðar O14-O15), og meðgöngubjúg og próteinmigu á meðgöngu (ICD-10 kóði O12), heildarhlutfall og greint eftir aldursflokkum, 2006-2019. Heimild: Fæðingaskrá.



Mynd 7. Hlutfall kvenna sem greinist með meðgöngutengdan háþrýsting (ICD-10 kóðar O11,O13), meðgöngueitrun (ICD-10 kóði O14-O15), og meðgöngubjúg og próteinmigu á meðgöngu (ICD-10 kóði O12), heildarhlutfall og greint eftir frumbyrjum og fjölbyrjum, 2006-2019. Heimild: Fæðingaskrá