



COVID-19

Leiðbeiningar fyrir flugvelli og flugáhafnir sem sinna farþegaflugi og vöruflytningum í millilandaflugi



Þessar leiðbeiningar eru uppfærðar eftir þörfum*

Markmið með þessum leiðbeiningum er að stuðla að heilbrigðu og öruggu umhverfi fyrir farþega, flugvallarstarfsmenn, flugáhafnir og viðbragðsaðila á flugvöllum og í flugi á tímum heimsfaraldurs COVID-19

8.3.2022

*Þessar leiðbeiningar eru staðfærðar en byggðar á [COVID-19 Aviation Health Safety Protocol. Guidance for the management of airline passengers in relation to the COVID-19 pandemic. Issue no: 03 Issue date: 17/06/2021](#)

Efnisyfirlit

1. Orðskýringar	3
2. Inngangur	3
3. Á við í allri starfsemi	4
4. Starfsemi flugstöðva	4
5. Farþegar – á alltaf við	5
6. Farþegar – áður farið er á flugvöll/flugstöð.....	5
7. Farþegar – innritun – brottfararhlið	6
8. Í flugi	6
9. HEPA-síur	7
10. Tilkynning – grunur um alvarleg COVID-19 veikindi um borð	7
11. Viðbrögð – grunur um alvarleg COVID-19 veikindi um borð	9
12. Móttaka flugvélar – alvarleg COVID-19 veikindi um borð	9
13. Áhættumat – alvarleg COVID-19 veikindi um borð	10
14. Sótthreinsun flugvélar	10
15. Smitgát.....	11
16. Frekari upplýsingar	12
Viðauki 1: Nánar um aðgerðir vegna COVID-19	13
Viðauki 2: Fyrir farþega – að efla heilbrigðisöryggi á flugvöllum, flugstöðvum og í flugi.....	15
Viðauki 3: Helstu sóttvarnaráðstafanir - tilmæli	16

1. Orðskýringar

Skammstöfun	Heiti
112	Neyðarlínan, samræmd neyðarsímsvörun fyrir landið allt
Avd-RLS	Almannavarnadeild ríkislögreglustjóra
COVID-19	Sjúkdómur af völdum kórónuveiru SARS-CoV-2
EASA	Flugöryggisstofnun Evrópu - <i>European Union Aviation Safety Agency</i>
ECDC	Sóttvarnastofnun Evrópusambandsins - <i>European Centre for Disease Prevention and Control</i>
EU DCC	Samevrópskt COVID vottorð – <i>European Digital Covid Certificate</i>
FLE	Flugstöð Leifs Eiríkssonar
IATA	Alþjóðasamband flugfélaga
Isavia	Opinbert hlutafélag er annast rekstur og uppbyggingu allra flugvalla á Íslandi. Stýrir jafnframt flugumferð innan íslenska flugstjórnarsvæðisins.
KEF	Keflavíkflugvöllur
PCR	Kjarnsýrumögnun - <i>Polymerase Chain Reaction</i>
RAT	Hraðpróf – <i>Rapid antigen test</i>
RKV	Flugvöllurinn í Reykjavík
SARS-CoV-2	Kórónuveira sem veldur COVID-19 sjúkdóm
SVL	Sóttvarnalæknir
WHO	Alþjóðaheilbrigðismálastofnunin - <i>World Health Organization</i>

2. Inngangur

Tilgangur þessa skjals er að veita leiðbeiningar til starfsfólks í flugstöðvum, flugáhafna og annarra sem sinna verkefnum tengdum farþegaflugi og vöruflutningum í millilandaflugi. Skjalið er unnið út frá fyrirliggjandi leiðbeiningum frá Sóttvarnastofnun Evrópu (ECDC) og Flugöryggisstofnun Evrópu (EASA) varðandi öruggar ferðir farþega í tengslum við COVID-19 faraldurinn. Leiðbeiningarnar taka mið af alþjóðaflugvöllum og millilandaflugi.

Markmið þessara leiðbeininga er að sem mest samræmi verði í verklagi og í upplýsingagjöf til starfsfólks og ferðamanna. Einnig er mikið traust lagt á ferðamenn um að huga að hreinlæti, sinna sóttvörnum og ferðast ekki finni þeir til einkenna sem gætu bent til COVID-19 sýkingar.

Lönd ættu að hafa í huga að bólusettir einstaklingar og einstaklingar sem hafa náð bata af COVID-19 á síðustu 180 dögum, sem eru ekki að koma frá mjög áhættusömum svæðum eða svæðum þar sem ný afbrigði veirunnar geisa, sem geta framvísað samevrópsku vottorði (EU DCC), ættu ekki að þurfa að undirgangast próf eða sæta sóttkví. Sama ætti að gilda fyrir ríkisborgara þriðju ríkja sem framvísa sambærilegum vottorðum. Í ákveðnum tilvikum gæti komið til greina að farþegar frá slíkum svæðum undirgangist hraðpróf (RAT) fyrir brottför eða við komuna. Allir ættu að huga að persónulegum sóttvörnum, fjarlægð og notkun andlitsgríma.

Vottun um heilsu, út frá öryggissjónarmiði, er best að skipuleggja á komuflugvelli. Hins vegar, ef vottun er gerð á áreiðanlegan hátt fyrir brottför þjónar endurtekin staðfesting síðar litlum tilgangi og leiðir til óþarfa tafa og biðraða. Fyrir þá sem eru ekki bólusettir og/eða hafa ekki náð bata af COVID-19 á síðustu 180 dögum, skyldi íhuga aðgerðir út frá áhættu í upprunalandinu og stöðunnar í komulandi.

3. Á við í allri starfsemi

Starfsmaður flugstöðvar/flugáhöfn skyldi hafa í huga:

- Vegna aðstæðna í heimsfaraldri COVID-19, gætu allir verið útsettir fyrir smiti og getur það valdið streitu hjá fólki. Starfsfólk þarf að vera tilbúið að leita eftir ráðgjöf, leiðsögn og stuðningi vegna þess.
- Farþegar gætu verið órólegir eða í uppnámi vegna ótta við smit ef það vaknar grunur um veikindi eða farþegi ásaki annan farþega um að fylgja ekki reglum. Þá þarf að róa og leiðbeina.
- Þekkja einkenni COVID-19 sýkingar, sem helst eru: Hiti, hósti, andþyngsli, bein- og vöðvaverkir, breyting á bragð- og/eða lyktarskyni, hálssærindi, kvef- eða meltingarfæraeinkenni. Smitleiðir eru aðallega dropa- og úðasmít milli einstaklinga en síður snertismít frá sameiginlegum yfirborðum.
- Upplýsa sinn yfirmann ef grunur vaknar um COVID-19 veikindi rétt fyrir flug, í flugi eða við komu á flugvöll.
- Beita smitgát í hvívetna og efla sýkingavarnir um borð í flugvél/á flugstöð ef grunur vaknar um COVID-19.
- Mælt er með að nota andlitsgrímu þar sem ekki er hægt að virða 1 metra nándarmörk.
- Starfsmenn fái fræðslu í notkun hlífðarbúnaðar, sérstaklega að notkun slíks búnaðar getur veitt falskt öryggi og kemur ekki í stað smitgátar.

4. Starfsemi flugstöðva

1. Flugstöð tilnefni aðila sem hafa umsjón með sóttvarnaráðstöfunum með hliðsjón af viðbragðsáætlun sóttvarna fyrir hverja flugstöð/flugvöll. Samhæfingaraðili myndar tengsl við sóttvarnayfirvöld á hverjum stað.
2. Aðgangur að flugstöðvum ætti að vera sem mest takmarkaður við starfsmenn flugvallar, þjónustuaðila, áhafnir og aðra sem starfs síns vegna þurfa aðgengi að flugstöð auk farþega. Fylgdaraðila farþega ætti að takmarka við farþega sem þurfa aðstoð eða börn sem þurfa fylgd.
3. Upplýsa þarf einstaklinga sem hafa einkenni sem samrýmast COVID-19 að koma ekki inn í flugstöð.
4. Í flugstöðvum skulu allir verkferlar yfirfarnir og nándarmörk virt eins og hægt er. Hver flugstöð/flugrekstraraðili þarf að leita leiða til að minnka biðraðir. Má þar nefna vefinnritun og snertilausar afgreiðslur.
5. Veitingasala og verslanir mega vera opnar. Við innganga skal tryggja aðgang að handspritti.
6. Þann 1. júlí 2021 fór Evrópusambandið af stað með samevrópskt vottorð til að auðvelda ferðalög (e. *EU digital COVID certificate*). Íslandi er aðili að þessu verkefni.
7. Veggspjöld/skjámyndir um nándarmörk, handþvott/handhreinsun, grímunotkun og aðrar persónulegar sóttvarnaráðstafanir ættu að vera á áberandi stöðum innan flugstöðvar og á nauðsynlegum tungumálum (a.m.k. íslensku, ensku, dönsku og pólsku).
8. Ruslafötur sem ekki krefjast snertingar við að opna skulu vera staðsettar í flugstöðinni m.a. fyrir notaðar grímur.

9. Mælt er með noktun andlitsgríma á alþjóðaflugvöllum fyrir farþega og starfsmenn á farþegasvæðum sem og í alþjóðaflugi þar sem ekki er hægt að virða nándarmörk. Æskilegt er að aðgengi að grímunum sé til staðar fyrir farþega t.d. í sjálfsölum eða sem hluti af vöruúrvali verslana.
10. Hver flugstöð fylgir verklagi um reglubundin þrif og sótthreinsun snertiflata. Sérstaklega þarf að skoða eftirfarandi:
 - a. Bakkar, sem eru notaðir við skoðun handfarangurs við öryggiseftirlit, hafa reynst mengaðir af algengum veirum frá öndunarfærum og þá þarf að þrifa daglega. Hafa handspritt til reiðu fyrir farþega.
 - b. Skimunarklefar farþega (ef til staðar) við öryggishlið séu þrifnir og sótthreinsaðir reglulega.
 - c. Takmarka hreinsunartækni sem þylrar upp ögnum s.s. blástur og notkun ryksugu.
 - d. Tryggja góða loftræstingu og að síuskipti séu reglubundin og skráð.
11. Huga skyldi að þrifum, loftræstingu og persónulegum sóttvörnum á öllum svæðum flugstöðva, einnig í reykhornum og á leiksvæðum.
12. Handspritt þarf að vera til staðar og sýnilegt s.s. við inngang í flugstöð, við öryggisleit og útgönguhlið. Einnig í inngangi veitingasala og verslana og við afhendingu/móttöku farangurs.
13. Hver flugstöð er með skýrar reglur um með hvaða hætti farþegar eru kallaðir út í flugvél.

5. Farþegar – á alltaf við

1. Farþega ætti að upplýsa um að hafa grímur meðferðis og nota þær í flugi og þar til flugstöð er yfirgefin á endastöð. Börn og þeir sem af heilsufarsástæðum þola ekki að vera með grímu ættu að vera undanþegnir að bera grímu. Sum lönd gera kröfu um ákveða tegund grímu (fínagnagrímur, FFP2/FFP3/N95) en annars er mælt með svokölluðum skurðstofugrímum.
2. Skipta ætti um grímu á fjögurra tíma fresti og farþegar eru beðnir að hafa nægilegt magn meðferðis í hlutfalli við lengd ferðalags. Gríma kemur þó ekki í stað annarra sóttvarnaráðstafana. Hafa ber í huga að notuð gríma er menguð og þarf að þvo eða spritta hendur eftir að hún er snert eða tekin niður.
3. Á öllu ferðalaginu (frá upphafi að endastöð) er það skylda farþega að gæta að eigin sóttvörnum. Mælt er með notkun andlitsgríma þar sem ekki er hægt að tryggja 1 metra fjarlægð við ótengda aðila m.a. í flugvél og í flugstöð, þvo hendur og/eða spritta eftir snertingu við yfirborð, gæta að smitvörnum við hósta/hnerra og halda höndum að sér.
4. Bólusetning með bóluefnum viðurkenndum í Evrópu hefur sýnt sig að draga verulega úr líkum á alvarlegum veikindum og innlögnum á sjúkrahús. Mælt er með örvunarskammti eftir 4–5 mánuði. Talið er að vörn endist almennt í um 6 mánuði þó það geti verið misjafnt eftir einstaklingum.

6. Farþegar – áður farið er á flugvöll/flugstöð

1. Flugfélag upplýsir farþega um ferðatakmarkanir og þær reglur sem gilda um flugferðir og á flugvöllum vegna COVID-19 og sérstaklega:
 - a. Flugfélög þurfa að upplýsa farþega um að kynna sér vel þær reglur sem eru í gildi í þeim löndum sem ferðast er til. Hvaða vottorð og skjöl þarf að hafa meðferðis og hvort þeir þurfi að undirgangast COVID próf fyrir brottför eða við komuna á áfangastað.
 - b. Minna farþega á að ferðast ekki ef með einkenni COVID-19 veikinda eða með grun um sýkingu.

- c. Allir skuli viðhafa persónulegar sóttvarnaráðstafanir.
- d. Fylgdarmenn/bílstjórar/leiðsögumenn ættu almennt ekki að koma inn í flugstöð nema þegar farþegi þarf sérstaka aðstoð eða þegar verið er að fylgja barni. Þá ætti að bera grímu þar sem ekki er hægt að virða nándarmörk.

7. Farþegar – innritun – brottfararhlið

1. Auk veggspjalda ættu tilkynningar að minna farþega á að viðhafa sóttvarnir.
2. Starfsmenn hvetja farþega til að innrita sem mest af farangri í þeim tilgangi að minnka álag í öryggisleit og fækka snertiflötum um borð í flugvél vegna farangurs.
3. Farþegar áminntir fyrir brottför að viðhafa sóttvarnir og hafa grímur meðferðis sem duga út flugferðina.
4. Við brottfararhlið skulu raðir farþega vera skipulagðar og reynt að virða nándarmörk milli ótengdra aðila og lágmarka hleðslutíma vélarinnar til að biðtími sé sem stystur.
5. Ef rútur eru notaðar ætti að virða nándarmörk eins og hægt er við flutning farþega og nota grímur.
6. Tryggja þarf að flugrekandi/flytjandi hafi verklag um inngöngu og útgöngu í og úr flugvél og leitist við að gæta að nándarmörkum eins og hægt er.
7. Mælt er með að handspritt sem viðurkennt er af flugmálayfirvöldum til nota í flugvél sé til staðar fyrir farþega áður en farið er um borð í flugvél.

8. Í flugi

1. Myndir til að minna á nándarmörk, mikilvægi handþvottar/-sprittunar og aðrar persónulegar sóttvarnir skulu birtar á skjám flugvélar og/eða í formi spjalds í sætisvasa.
2. Snertilaus móttaka á notuðum grímum þarf að vera í verklagi áhafnar.
3. Rétt notkun á hlífðarbúnaði og fræðsla um sóttvarnaráðstafanir verði felld inn í öryggisundirbúning farþega (nándarmörk, grímunotkun, handþvottur/sprittun, varúð við hósta/hnerra).
4. Flugáhöfn tekur af sér grímur á meðan farið er yfir rétta notkun á súrefnisgrímum.
5. Flugáhöfn notar ekki grímur ef neyðarástand myndast og nauðsynlegt er að koma skýrum skilaboðum til farþega.
6. Við þjónustu um borð skal virða nándarmörk eins og hægt er auk almennra sóttvarna, t.d. tíð handhrensun og notkun á snertilausum greiðslum.
7. Farþegar hvattir til að sitja sem mest í sætum sínum og takmarka umgang um flugvélinu.
8. Farþegar hvattir til að forðast myndun raða s.s. á salerni.
9. Aðgangur að andlitsgrímum, bæði fyrir áhöfn og farþega, sérstaklega í löngu flugi og pokum fyrir notaðar grímur. Mælt er með að skipta um grímu á a.m.k. 4 tíma fresti.
10. Flugrekstraraðilar eru hvattir til að nota HEPA-síur um borð.
11. Sérstök aðgát flugáhafnar vegna órólegra farþega í ljósi aðstæðna.
12. Ef farþegi neitar að gæta að sóttvörnum um borð í flugvél sem farin er af stað, verður atvikið meðhöndlað með sama hætti og þegar um órólega farþega er um að ræða.

9. HEPA-síur

HEPA (e. *High Efficiency Particulate Air*) síur hafa sýnt góða virkni í að fjarlægja veirur á stærð við SARS-CoV-2 sem er um það bil 70–120nm að stærð. Flugrekendur sem nota flugvélar sem endurnýta loftið í farþegarými er bent á að setja HEPA-síur í loftræstikerfið eða forðast að endurnýta loftið svo fremi sem það trúfli ekki aðra nauðsynlega virkni (t.d. kælingu á rafkerfum, jafnþrýstibúnaði og fleira). Þegar HEPA-síur eru í notkun ætti ekki að stöðva loftviftur sem endurnýta loft heldur ætti að auka innflæði af fersku lofti með því að velja háflæði á loftræstikerfi þegar hægt er.

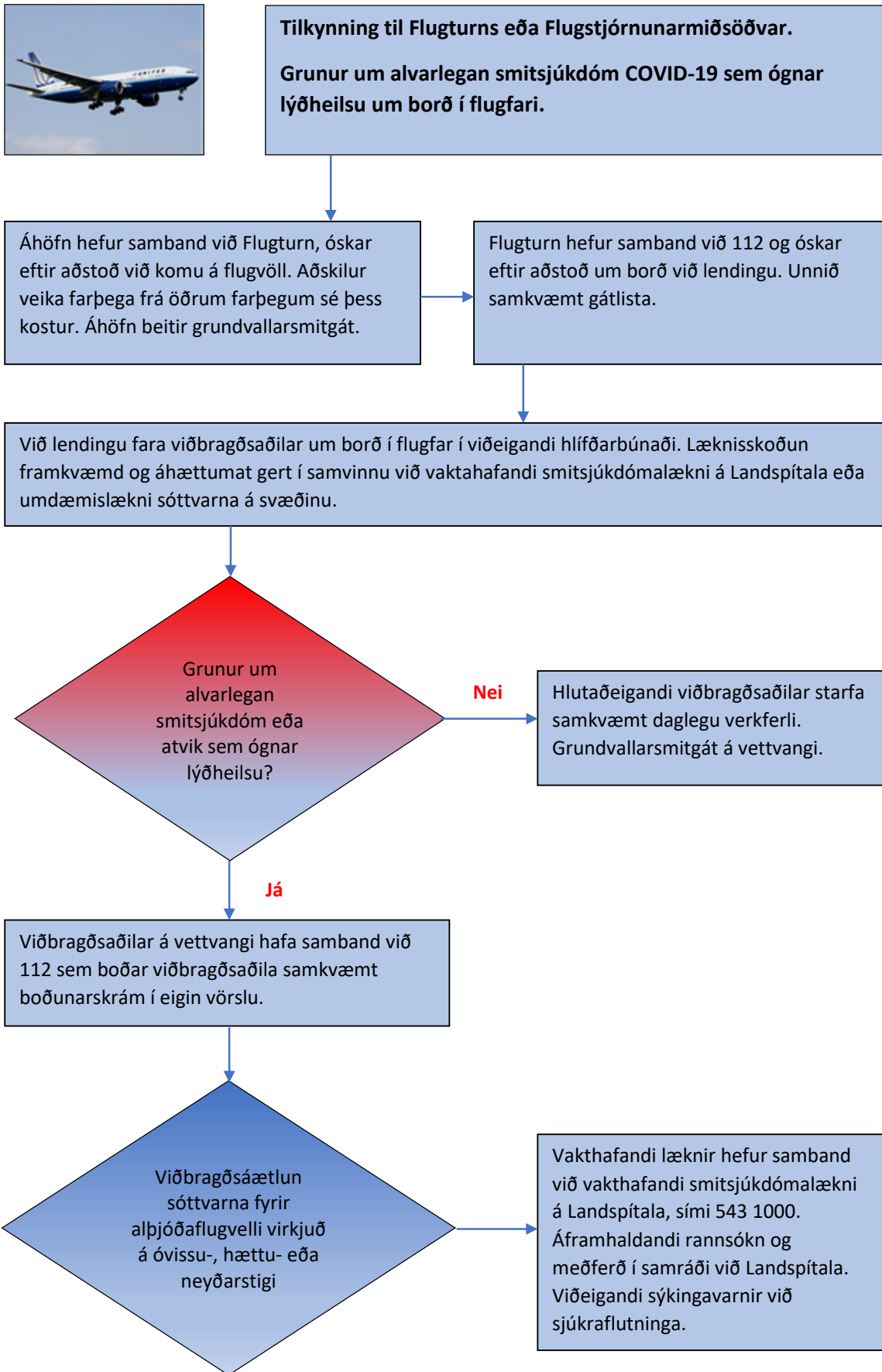
Flugrekendur ættu að skoða verkferla um notkun á viftum sem endurnýta loft í loftræstikerfum og hafa til hliðsjónar upplýsingar frá flugvélaframleiðendum. Ef þær leiðbeiningar liggja ekki fyrir er mælt með að leita ráðlegginga hjá framleiðanda til að ná ofangreindum markmiðum. Flugrekendur ættu að leita staðfestingar hjá framleiðanda og fylgja hans leiðbeiningum, um að nota stöðugt háflæði. Til að lágmarka líkur á smiti, viðhalda öryggi og auka traust almennings á flugsamgöngur er mælt með að flugrekendur hafi alla þætti loftræstikerfa í lagi og hafi stillt á háflæði þegar vélar fara frá heimastöð. Verkferlar ættu að vera til staðar ef upp koma bilanir eftir að vélar fara frá heimastöð.

Flugrekendur og flugvallarrekendur ættu að vinna saman í að koma í veg fyrir að farþegar sitji fastir um borð lengur en í 30 mínútur, án ásættanlegrar loftræstingar.

10. Tilkynning – grunur um alvarleg COVID-19 veikindi um borð

Unnið er samkvæmt ráðstöfunum sem gefnar eru út af IATA og SVL.

1. **Boðleiðir við grun um COVID-19 veikindi, sjá mynd 1.** Flugstjóri hefur samband við stjórnstöð/flugumsjónardeild flugfélags og síðan flugstjórnarmiðstöð ef talin er þörf á sérstöku viðbragði við landingu.
2. Flugstjórnarmiðstöð hefur samband við 112 og einnig Hub Control Center Keflavíkurflugvallar (HCC) sé um Keflavíkurflugvöll að ræða. Neyðarvörður kallar út vakthafandi lækni svæðis.
3. Flugstjóri virkjar áætlun vegna smitsjúkdóms um borð í samráði við flugstjórnarmiðstöð.
4. Við landingu fer vakthafandi læknir um borð og ber ábyrgð á framkvæmd læknisskoðunar og áhættumats vegna gruns um COVID-19 í samráði við umdæmislækni sóttvarna.
5. Tilkynning til farþega um borð fyrir landingu ef þess er talin þörf.
6. Virkja má sóttvarnaáætlun flugvallar í samráði við SVL og lögreglustjóra ef viðbragðsaðilar telja þess þörf. 112 sér þá um boðun samkvæmt boðunarskrá.



Mynd 1. Boðleiðir við grun um COVID-19 veikindi

11. Viðbrögð – grunur um alvarleg COVID-19 veikindi um borð

1. Ef farþegi í flugi, frá hvaða stað sem er, er skyndilega veikur með hita, stöðugan hósta eða einkenni frá öndunarvegi vaknar grunur um COVID-19 sýkingu.
2. Umgengni við hinn veika er takmörkuð og best ef aðeins einn úr áhöfn, og helst sá sem þjónaði þeim veika áður, er tilgreindur til að sinna honum. Flugliði sem þjónar þeim veika takmarkar samneyti við aðra í áhöfn.
3. Áhöfn skal viðhafa smitgát og nota hlífðarbúnað (svuntu/slopp, fínagnagrímu, hanska) við umönnun þess veika.
4. Aðskilja skal hinn veika frá öðrum í farþegarými eins og kostur er og hann hafður nálægt salerni sem aðeins er ætlað honum. Ef samferðamenn eru með þeim veika þá þarf hugsanlega að færa þá til einnig.
5. Slökkt á loftræstingu fyrir ofan hinn veika.
6. Kenna skal sjúklingi hóstavarúð (hósta/hnerra í snýtubréf, setja bréf í poka og spritta hendur). Setja skal fínagnagrímu **án ventils** (FFP2/N95) á sjúkling ef ástand hans leyfir, ef sú gríma er of þétt skal nota skurðstofugrímu.
7. Eftirfarandi er sett hjá sjúklingi:
 - a. Ælupoki og pappírþurrkur.
 - b. Plastpoki fyrir notaðan hlífðarbúnað, ælupoka, þurrkur og má fara í almennt sorp.
 - c. Handspritt og sótthreinsunarefni (t.d. Virkon).
8. Ef smitefni fer í umhverfið (líkamsvessar) er það þurrkað upp með einnota þurrku, yfirborð þrifið með sápuvatni og síðan strokið yfir það með sótthreinsandi efni.
9. Notaður hlífðarbúnaður og annað sorp sem fallið hefur til við umönnun hins veika (t.d. notaðir ælupokar, óhreinar þurrkur) er sett í lokaðan poka sem má fara í almennt sorp.
10. Áhafnarmeðlimur sem sinnti hinum veika afklæðist hlífðarfátnaði og setur í poka sem fer í almennt sorp. Þvær hendur og sprittar og fer í hreinan fatnað ef líkamsvessar frá hinum veika hafa borist í fatnaðinn. Mengaðan fatnað má þvo á hefðbundinn hátt.

12. Móttaka flugvélar – alvarleg COVID-19 veikindi um borð

1. Ákveðið er, í samráði við vaktlækni eða umdæmislækni sóttvarna, hvort sá veiki er fluttur frá borði á skilgreindan stað í flugstöð eða hvort hann bíður eftir lækni um borð í flugvélinni. Einnig þarf að ákveða hvort hleypa megi öðrum farþegum frá borði ef sá veiki verður þar áfram.
2. Vakthafandi læknir frá heilbrigðisstofnun umdæmis (HSS, HSN, HSA eða HH) kemur á staðinn og klæðist hlífðarsloppi, hönskum, hlífðargleraugum og fínagnagrímu (FFP2/N95). Hann framkvæmir læknis-skoðun og gerir áhættumat í samráði við umdæmislækni sóttvarna hlutaðeigandi flugvallar, og vakt-hafandi smitsjúkdómalækni á Landspítala í síma 543 1000. Ef þarf: SVL vaktsími 510 1933.
3. Viðkomandi einstaklingi skulu veittar ítarlegar upplýsingar um smitleiðir og einkenni COVID-19.
4. Sjúkraflutningamenn fylgja fyrirmælum SVL um smitgát við flutning hins veika.
5. Starfsfólk sem sinnti viðkomandi og/eða þreif svæðið skal hreinsa hendur og farga hlífðarbúnaði á viðeigandi hátt.

13. Áhættumat – alvarleg COVID-19 veikindi um borð

Gera þarf ráð fyrir að læknir sem framkvæmir læknisskoðun fylgi sjúklingi, sem á sjúkrahúsvist þarf að halda, á heilbrigðisstofnun.

Ef einkenni hins veika og saga hans samræmast COVID-19 þarf að taka sýni og upplýsa hinn veika m.a. um tilmæli um að einangra sig ef hann þarf ekki sjúkrahúsvist. Upplýsingar varðandi veikindi ætti að veita:

- Þeim sem hafa sinnt hinum veika.
- Þeim sem hafa átt nán samskipti við hinn veika.
- Þeim sem hafa komist í snertingu við vessa úr öndunarfærum frá hinum veika.
- Þeim sem búa á sama heimili og hinn veiki.
- Allri áhöfn vélarinnar.
- Þeim sem þrifu svæðið sem var hugsanlega mengað.

Flugvél má halda áfram samkvæmt áætlun þegar einstaklingur, grunaður um að vera smitaður af COVID-19 er farinn frá borði og þrif hafa farið fram.

14. Sóttgreinsun flugvélar

Sóttgreinsun hefst um leið og hinn veiki er farinn úr rýminu og svæðið er þrifið. Leiðbeiningar þessar byggja á leiðbeiningum WHO um þrif við smitsjúkdómum. Að loknum þrifum á skilgreindu svæði vegna COVID-19 er flugvél þrifu á hefðbundinn hátt.

1. Eigin smitgát þeirra sem þrifa svæði við grun um mengun af völdum SARS-CoV-2 kórónuveiru:

- a. Viðhafa skal smitgát við þrif vegna mengunar af völdum um kórónuveiru.
- b. Við þrifin skal nota eftirfarandi hlífðarbúnað:
 - i. Einnota hanska.
 - ii. Einnota svuntu/slopp.
 - iii. Andlitsgrímu
 - iv. Andlitshlíf ef hætta er á að sóttmengað efni berist í andlit.
- c. Að verki loknu skal setja notaðan hlífðarbúnað í plastpoka sem er lokað og má fara í almennt sorp.
- d. Hendur eru þvegnar og sprittaðar strax og búið er að ganga frá hönskum í poka sem má fara í almennt sorp.

2. Sóttgreinsun og þrif á svæði sem grunað er að vera mengað af hættulegu smitefni:

- a. Þrifa skal svæðið þar sem hinn veiki dvaldi og nánasta umhverfi. Sjá einnig [hér](#).
- b. Notið hanska og annan persónulegan hlífðarbúnað s.s. svuntu, grímu. Sóttmengað svæði er afmarkað og almennri umferð er beint frá.
- c. Hafið tiltækan poka fyrir mengaðan úrgang sem má fara í almennt sorp.
- d. Notið bréfpurrkur til að hreinsa upp sýnileg smitefni t.d. blóð eða aðra líkamsvessa.
- e. Ekki má nota þrýstiloft, það getur þrylað smitefni út í andrúmsloftið.
- f. Fyrst er strokið yfir með hreinum sápuvatnsvættum klúti, látið þorna og síðan strokið yfir snertifleti með sóttgreinsiefni (t.d. yfirborðsspritti eða Virkon) sem er samþykkt til nota í flugvélum. Ávallt skal nota réttan styrkleika og snertitíma.

- g. Teppi, koddar og þess háttar er sett í poka og fer í hefðbundinn þvott.
- h. Á milli þrífa einstakra svæða í flugvél skal skipta um þvottaklúta og þeir settir að verki loknu í poka. Poka með einnota klútum má setja í almennt sorp. Margnota klúta ætti einnig að setja í poka þar til hægt er að þvo þá á venjulegan hátt.
- i. Á salerni sem hinn veiki notaði skal þrífa eftirfarandi snertifleti:
 - i. Hurðarhún.
 - ii. Læsingarbúnað.
 - iii. Krana og vask.
 - iv. Aðliggjandi veggi og borð.
 - v. Salernissetuna og umhverfi hennar.
- j. Hlífðarbúnaður og hanskar fara að verki loknu í poka sem má fara í almennt sorp.

15. Smitgát

Ávallt skal viðhafa smitgát gagnvart öllu fólki, hvort sem það lítur út fyrir að vera veikt eða ekki. **Í hverri flugvél skulu ávallt vera að lágmarki tvö sýkingavarnasett (e. *universal precaution set*). Hvert sett inniheldur:**

- Einnota hanska.
- Einnota hlífðarsloppa eða -svuntur.
- Andlitsgrímu og hlífðargleraugu.
- Þurrstóttthreinsiduft, stráð yfir fljótandi smitefni (t.d. blóð) og breytir því í hlaupkennt efni.
- Stóttthreinsandi lög til yfirborðshreinsunar (t.d. yfirborðsspritt eða Virkon).
- Plastpoka fyrir notaðan hlífðarbúnað sem má fara í almennt sorp eftir lendingu.
- Bréfpurrkur.

Í smitgát felst eftirfarandi:

- Almenn handhreinsun, þ.e. handþvottur og/eða notkun handspritts.
- Nota einnota hlífðarhanska þegar snerta þarf mengað yfirborð, fara strax úr hönskum að verki loknu. Spritta skal hendur eftir notkun þeirra.
- Vera með einnota hlífðarhanska og grímu og klæðast plastsvuntu þegar hreinsa þarf blóð, ælu eða aðra líkamsvessa. Nota andlitshlíf ef hætta er á að vessar berist í andlit.
- Gæta varúðar við hósta og hnerra með því að halda fyrir vitin með einnota bréfpurrku sem sett er í rusl strax að notkun lokinni. Þvo hendur á eftir.
- Einnota búnaður er settur í lokaðan poka eftir notkun og má fara í almennt sorp.

Við almenn veikindi um borð í flugvél:

- Miðað aðstæður og aðbúnað við einkenni hins veika.
- Kallið eftir frekari leiðbeiningum frá heilbrigðisstofnun.
- Aðskiljið hinn veika frá öðrum farþegum.
- Hafið til staðar pappírspurrkur til að þurrka upp hugsanlegt smitefni, s.s. blóð. Einnig plastpoka og ælupoka ef hinn veiki er með uppköst.
- Tryggið aðgang að sérsalerni fyrir hinn veika.
- Hafið til staðar stóttthreinsunarefni og klút (t.d. Virkon).

Þeir aðilar sem annast veikan farþega nota hlífðarbúnað í samræmi við veikindi farþegans. Sá veiki skyldi setja upp anditsgrímu (fínagnagrímu) ef þolir. Nota skal andlitsgrímu og hanska við alla umönnun þess veika. Nota skal hlífðarslopp og svuntu eftir þörfum til dæmis ef hættu er á snertingu við sýkta líkamsvessa (t.d. uppköst, niðurgangur eða slím í öndunarvegi). Ef hlífðarbúnaður mengast af hugsanlegu smitefni er farið í hreinan búnað. Hendur skulu þvegnar og sprittaðar eftir alla snertingu við þann veika. Ekki skal þvo eða spritta einnota hanska heldur skipta um þá með handhreinsun á milli. Takmarkið snertingu við þann veika og umgengni við hann er höfð í lágmarki. Ef þess er kostur þá er aðeins einn úr flugáhöfn í samskiptum við sjúkling (tveir ef sjúklingur er mikið veikur og þarf umönnun tveggja).

16. Frekari upplýsingar

- [Leiðbeiningar WHO um þrif í flugvélum og á flugvöllum við grun um smitandi sjúkdóma, 2009](#)
- [Alþjóðaflugmálastofnunin \(ICAO\) – Upplýsingar um COVID-19 og flug](#)
- [Leiðbeiningar frá ECDC-EASA UM heilbrigðisöryggi á flugvöllum og í flugi vegna COVID-19](#)
- [Leiðbeiningar ECDC um sýnatökur og sóttkví ferðamanna vegna COVID-19](#)

Viðauki 1: Nánar um aðgerðir vegna COVID-19

Skimun farþega við brottför eða komu

Samhliða því að leyfa frjálsar ferðir fólks innan og milli landa þarf að leitast við að tryggja að það valdi ekki dreifingu smits og viðhaldi eða komi faraldri aftur af stað.

Við slíkar aðstæður hafa ýmsar þjóðir sett á skimun farþega sem eru að koma inn í viðkomandi lönd eða að yfirgefa þau. Markmið með slíkum skimunum er alltaf að finna smitandi einstaklinga og koma þeim í einangrun á meðan þeir eru smitandi til að verja samfélagið.

Sótthiti (líkamshiti $>37.5^{\circ}\text{C}$ eða 38°C) er það sjúkdómseinkenni sem hefur oftast verið notað til að skima flugfarþega við komu eða brottför. Sótthiti er ósértækt einkenni og ekki óbrigðult í COVID-19 því aðeins um helmingur smitaðra hefur sótthita. Auk þess er sótthiti einkenni sem auðvelt er að leyna tímabundið með lyfjum. Búnaður til slíkra hitamælinga er margbreytilegur og vandmeðfarinn og getur gefið bæði fölsk jákvæð svör og fölsk neikvæð svör. Slík skimun fyrir sótthita þykir því ekki áreiðanleg sem sýndi sig í upphafi COVID-19 faraldursins.

Sum lönd krefja farþega um að forskrá sig, framvísa ákveðnum vottorðum og/eða undirgangast sýnatöku fyrir brottför eða við komuna til lands. Hvers er krafist getur farið eftir hvaðan farþegar eru að koma og/eða bólusetningarstöðu eða sögu um fyrri COVID-19 sýkingu og bata. Farþegar ættu að kynna sér vel reglur þeirra landa sem þeir ferðast til áður en farið er af stað.

Notkun á andlitsgrímum

Notkun á andlitsgrímum er fyrst og fremst í heilbrigðisþjónustu þegar verið er að sinna sjúklingum með sjúkdóma sem borist geta um öndunarfæri eða til að varna mengun frá öndunarfærum starfsmanna við skurðaðgerðir. Andlitsgrímum er ætlað að hylja nef, munn og höku til að tryggja hindrun á að smitandi agnir/dropar og úði frá öndunarvegi berist milli starfsfólks og sjúklinga. Heilbrigðisstarfsfólk er þjálfað sérstaklega til að nota slíkar grímur.

Andlitsgrímur koma að gagni til að draga úr dreifingu smitefnis einkum í mannmergð í lokuðu rými innandyrna s.s. í almenningsamgöngum eða á flugvöllum og í flugvélum og ECDC hvetur eindregið til að grímunotkunar á flugvöllum og í flugvélum einkum þar sem ekki hægt að halda nándarmörk milli manna.

Sóttvarnalæknir mælir með að almenningur beri andlitsgrímur til að varna smiti við ákveðnar aðstæður en leggur aðaláherslu á að fólk virði nándarmörk (a.m.k. 1 metra fjarlægð) milli manna, gæti ítrustu varúðar við hósta og hnerra og iðki tíða og vandaða handhreinsun með handþvotti eða handsprittun. Andlitsgrímur eiga við innandyrna þar sem ótengdir einstaklingar safnast saman og ekki er hægt að virða nándarmörk en einnig í almenningsamgöngum s.s. leigubifreiðum og hópþvotti. Þeim meiri fjöldi og því lengur sem fólk er saman komið því meiri er áhættan á smiti á milli aðila ef einhver er smitandi í hópnum.

Í samræmi við tilmæli ECDC og Flugöryggismálastofnunar Evrópu (EASA) mælir sóttvarnalæknir með að farþegar og áhöfn beri andlitsgrímur í flugvélum. Einnig á meðan þeir dvelja í flugstöðinni þar sem ekki er hægt að virða nándarmörk. Þá ættu starfsmenn að bera andlitsgrímur á farþegasvæði.

Mikilvægt er að hafa í huga:

- Farþegar eru minntir á að hafa með sér nægilega margar andlitsgrímur til nota á ferðalaginu.
- Handhreinsun (með þvotti eða sprittun) áður en andlitsgríma er sett upp.

- Andlitsgríman á að hylja nef og andlit niður fyrir höku.
- Ef andlitsgríman hefur verið snert og eftir að hún er tekin af og sett í rusl ætti að þvo eða spritta hendur.
- Skipta þarf um grímu þegar hún er rök eða eitthvað slettist á hana en annars má nota grímu í allt að 4 klst.
- Í flugstöðvum þurfa að vera ruslafötur víða þar sem hægt er að henda notuðum grímum og í flugvélum er æskilegt að hafa ruslapoka við hvert sæti til að farþegar geti sett í þá notaðar grímur. Öllum pokum með notuðum andlitsgrímum skal loka tryggilega áður en settir í almennt rusl.
- Afar mikilvægt er að allir átti sig á að andlitsgríma getur komið í veg fyrir að dropar eða úði frá viðkomandi dreifist út í umhverfið en er ekki ein og sér vörn gegn smiti. Áfram er mikilvægt að leitast við að halda fjarlægð frá öðrum, a.m.k. 1 metra, iðka tíða handhreinsun með þvotti eða sprittun og gæta að hreinlæti við hósta og hnerra.

Nándarmörk

Vísindarannsóknir staðfesta að dropar frá öndunarvegi einstaklings berast um 1,5 metra við tal og allt að 2 metra við hósta. Þá getur úði borist lengra og jafnvel hangið í lofti í einhvern tíma, sérstaklega þegar talað er hátt, öskrað eða sungið. Þess vegna þurfa rekstraraðili flugvallar, flugfélög og þjónustuaðilar að leitast við að tryggja að hægt sé að virða nándarmörk þar sem það er gerlegt. Ef aðstæður á flugvelli eru þannig að ekki er unnt að viðhafa 1 metra nándarmörk ætti að hvetja til notkunar andlitsgríma.

Til að draga úr samsöfnun fólks í flugstöðvum og auðvelda fylgni við nándarmörk er hvatt til þess að þeir sem ekki eiga beint erindi á flugvöllinn komi ekki inn í flugstöðina. Aðgengið mætti þannig takmarka við starfsmenn flugvallar, þjónustuaðila, áhafnir og aðra sem starfs síns vegna þurfa aðgengi að flugstöð og farþegana sjálfa. Fylgdaraðilar farþega fá aðgang ef þeir þurfa aðstoð eða eru að fylgja börnum.

Flugrekstraraðili ætti að tryggja nándarmörk milli farþega í flugvélum eins og unnt er m.t.t. farþegafjölda og reglna um þungadreifingu í farþegarými. Þessu væri hægt að ná með að hafa a.m.k. eitt laust sæti milli ótengdra farþega eða hafa aðra hverja sætaröð auða. Fjölskyldur og fólk sem er að ferðast saman getur setið saman.

Þar sem ekki er unnt að virða nándarmörk vegna farþegafjölda eða annars ættu farþegar og áhöfn ávallt að viðhafa sóttvarnir með tíðri handhreinsun, sérstakri aðgát við hósta og hnerra og bera andlitsgrímur. Flugrekendur eru beðnir að stilla loftræstikerfi í farþegarými og draga úr þeim tíma sem slökkt er á kerfinu meðan flugvélin er ekki á flugi.

Forskráning (e. *Passenger locator card*)

Sérstakt eyðublað hefur verið notað undanfarin ár, þróað af Alþjóðaheilbrigðismálastofnuninni (WHO), Alþjóðaflugmálastofnuninni (ICAO) og Alþjóðasamtökum flugsamgangna (IATA) til að aðstoða heilbrigðisyfirvöld við að rekja smit ef flugfarþegar verða útsettir fyrir smitandi sjúkdómi.

Slík smitrakning er reglulega gerð með samvinnu flugmálayfirvalda og flugrekstraraðila til að finna þá sem útsettir hafa verið fyrir smiti í flugvélum (t.d. vegna berkla, heilahimnubólgu og mislinga). Í COVID-19 faraldrinum getur smitrakning verið mikilvæg samhliða sýnatökum til að finna þá sem hugsanlega eru smitandi.

Forskráning er notuð til að auðvelda og flýta fyrir landamæraskoðun og við smittrakningu þar sem það á við. Misjafnt er hvort lönd eru að krefjast forskráningar eða hvort þau eru með virka smittrakningu varðandi öll tilfelli COVID-19.

Viðauki 2: Fyrir farþega – að efla heilbrigðisöryggi á flugvöllum, flugstöðvum og í flugi

Almenn atriði

- Notið einnota grímur fyrir munn og nef í flugi og í flugstöð þar sem ekki er hægt að viðhafa nándarmörk. Snertið grímurnar sem minnst og skiptið um grímur reglulega (að hámarki ætti að nota sömu grímu í 4 klst.). Hendið í lokaðan ruslapoka. Þvoið eða sprittið hendur eftir að gríman er snert. Börn og þau sem af heilsufarsástæðum þola ekki að vera með grímu ættu að vera undanþegin notkun á grímu.
- Virðið alltaf 1 metra nándarmörk frá næsta manni ef hægt er.
- Þvoið hendur reglulega með vatni og sápu. Ef handþvottaaðstaða er ekki til staðar skal hreinsa hendur með handspritti sem inniheldur alkóhól.
- Byrgið munn og nef með bréfpurrku eða olnbogabót við hnerra eða hósta, notuð bréfpurrka fari beint í rusl og hendur þvegna/sprittaðar á eftir.
- Forðist beina snertingu við sameiginlega snertifleti og annað fólk eins og hægt er.
- Mælt er með bólusetningu gegn COVID-19 fyrir alla sem geta en bólusetning með viðurkenndum bóluefnum hefur sýnt sig að veita vörn gegn alvarlegum veikindum og innlögn á sjúkrahús.

Áður en farið er á flugvöllinn

- Kynnið ykkur vel þær reglur sem gilda fyrir þau lönd sem ferðast er til.
- Ef það á við, fyllið út [forskráningarform](#) og hafið meðferðis þau skjöl og vottorð sem þarf að framvísa við brottför/komu.
- Ef farþegi er með einkenni skal ekki fara á flugvöll eða ferðast heldur fara í sýnatöku sem fyrst.
- Hafið í huga að aðeins þeir sem eru að ferðast ættu að fara inn í flugstöðvarbygginguna (nema vegna farþega sem þarf aðstoð eða verið sé að fylgja barni).
- Lesið upplýsingar sem flugfélagið þitt hefur sent.
- Hver og einn hafi með sér andlitsgrímur og handspritt til að nota á ferðalagi og í fluginu.

Á flugvellinum/í flugstöð

- Innritið farangur þegar hægt er.
- Þvoið/sprittið hendur eftir snertingu við yfirborð t.d. eftir öryggis skoðun.
- Notið grímu þar sem ekki hægt að virða nándarmörk.

Í flugvélinni

- Fylgist með kynningu á öryggisatriðum um borð svo þú vitir hvað er að gerast í þínu flugi.
- Ef eitthvað er óljóst eða þér líður illa ber að ræða það við áhafnarmeðlimi.
- Notið grímu nema þegar matar eða drykkjar er neytt.

Viðauki 3: Helstu sóttvarnaráðstafanir - tilmæli

Aðgerð	Rekstraraðili flugvallar	Flugrekstrar- aðili	Starfsfólk flugvallar	Þjónustu- aðilar	Áhafnar með- limir	Farþegar
Að virða nándarmörk (1 m)	Alls staðar ef mögulegt	Alls staðar ef mögulegt	Alls staðar ef mögulegt	Alls staðar ef mögulegt	Alls staðar ef mögulegt	Alls staðar ef mögulegt
Handþvottur/ sprittun, varúð við hósta/hnerra	Já	Já	Já	Já	Já	Já
Andlitsgrímur	Já, á farþegasvæði	Já, á farþegasvæði	Já, á farþegasvæði	Já, á farþegasvæði	Já	Já
Heilbrigðisöryggi- leiðbeiningar	Já, fylgja leiðbeiningum með samhæfðu verklagi	Já, fylgja leiðbeiningum með samhæfðu verklagi	Já, fylgja leiðbeiningum og dreifa þeim eftir því sem við á	Já, fylgja leiðbeiningum og dreifa þeim eftir því sem við á	Já, fylgja leiðbeiningum og dreifa þeim eftir því sem við á	Já, fylgja leiðbeiningum
Þrif og sótthreinsun	Já, skv. leiðbeiningum	Já, skv. leiðbeiningum	Á ekki við	Já, skv. leiðbeiningum	Á ekki við	Á ekki við
Heilbrigðis- yfirlýsing	Á ekki við	Á ekki við	Á ekki við	Á ekki við	Á ekki við	Já, ef það á við
Skoðunar- herbergi ef þarf að meta farþega nánar	Já, þarf að útvega	Á ekki við	Á ekki við	Á ekki við	Á ekki við	Já, ef einkenni sem krefjast mats á flugvelli
Draga úr samskiptum farþega og áhafnar	Á ekki við	Já, aðeins veita nauðsynlega þjónustu. Forðist biðraðir	Á ekki við	Á ekki við	Á ekki við	Já, fylgja leiðbeiningum
Sérstakar aðgerðir fyrir brottför	Já, e.t.v. í samráði við heilbrigðis- yfirvöld á viðkomandi svæði	Já, e.t.v. í samráði við heilbrigðis- yfirvöld á viðkomandi svæði	Já, fylgja fyrirmælum heilbrigðis- yfirvalda	Já, fylgja fyrirmælum heilbrigðis- yfirvalda	Já, fylgja fyrirmælum heilbrigðis- yfirvalda	Já, fylgja leið- beiningum áhafnar og starfsfólks flugvallarins