



COVID-19

Leiðbeiningar fyrir flugvelli og flugáhafnir sem sinna farþegaflugi og vöruflytningum í millilandaflugi



Þessar leiðbeiningar eru uppfærðar eftir þörfum*

Markmið með þessum leiðbeiningum er að stuðla að heilbrigðu og öruggu umhverfi fyrir farþega, flugvallarstarfsmenn, flugáhafnir og viðbragðsaðila á flugvöllum og í flugi.

8.11.2021

*Þessar leiðbeiningar eru staðfærðar en byggðar á COVID-19 Aviation Health Safety Protocol. Guidance for the management of airline passengers in relation to the COVID-19 pandemic. Issue no: 02 Issue date: 30/06/2020

Efnisyfirlit

1. Orðskýringar	3
2. Inngangur	3
3. Á alltaf við í starfsemi	4
4. Starfsemi flugstöðva	4
5. Farþegar – eftirfarandi á alltaf við	5
6. Farþegar – áður en komið er á flugvöll/flugstöð	5
7. Farþegar – innritun – brottfararhlið	6
8. Í flugi	6
9. HEPA-síur	7
10. Móttaka flugvélar frá COVID-19 áhættusvæði	7
11. Tilkynning – grunur um COVID-19 sýkingu um borð	8
12. Viðbrögð – grunur um COVID-19 sýkingu um borð	10
13. Móttaka flugvélar – grunur um COVID-19 veikindi um borð.....	10
14. Áhættumat og rakning smitleiða – COVID-19 veikindi um borð	11
15. Sótthreinsun flugvélar	12
16. Grundvallarsmitgát	13
17. Frekari upplýsingar	14
Viðauki 1: Nánar um aðgerðir vegna COVID-19	15
Viðauki 2: Fyrir farþega – að efla heilbrigðisöryggi á flugvöllum, flugstöðvum og í flugi.....	17
Viðauki 3: Helstu sóttvarnaráðstafanir.....	18

1. Orðskýringar

Skammstöfun	Heiti
112	Neyðarlínan, samræmd neyðarsímsvörun fyrir landið allt
Avd-RLS	Almannavarnadeild ríkislögreglustjóra
COVID-19	Sýking af völdum kórónuveiru SARS-CoV-2
EASA	Flugöryggisstofnun Evrópu - <i>European Union Aviation Safety Agency</i>
ECDC	Sóttvarnastofnun Evrópusambandsins - <i>European Centre for Disease Prevention and Control</i>
FLE	Flugstöð Leifs Eiríkssonar
IATA	Alþjóðasamband flugfélaga
Isavia	Opinbert hlutafélag er annast rekstur og uppbyggingu allra flugvalla á Íslandi. Stýrir jafnframt flugumferð innan íslenska flugstjórnarsvæðisins.
KEF	Keflavíkurflugvöllur
PCR	Kjarnsýrumögnun - <i>Polymerase Chain Reaction</i>
RKV	Flugvöllurinn í Reykjavík
SVL	Sóttvarnalæknir
WHO	Alþjóðaheilbrigðismálastofnunin - <i>World Health Organization</i>

2. Inngangur

Tilgangur þessa skjals er að veita leiðbeiningar til starfsfólks í flugstöðvum, flugáhafna og annarra sem sinna verkefnum tengdum farþegaflugi og vöruflutningum í millilandaflugi. Skjalið er unnið út frá fyrirbyggjandi leiðbeiningum frá Sóttvarnastofnun Evrópu (ECDC) og Flugöryggisstofnun Evrópu (EASA) varðandi öruggar ferðir farþega í tengslum við COVID-19 faraldurinn. Leiðbeiningarnar taka mið af alþjóðaflugvöllum og millilandaflugi en reglugerð vegna farsóttar um takmörkun á samkomum innanlands tekur ekki til þeirrar starfsemi. Á innanlandsflugvöllum og í innanlandsflugi þarf hins vegar að fylgja reglugerð um takmörkun á samkomum sem gildir hér innanlands á hverjum tíma.

Markmið þessara leiðbeininga er að sem mest samræmi verði í verklagi og í upplýsingagjöf til starfsfólks og ferðamanna. Einnig er mikið traust lagt á ferðamenn sem fá tilmæli um að huga að hreinlæti, sinna sóttvörnum og ferðast ekki finni þeir til einkenna sem gætu bent til COVID-19 sýkingar.

3. Á alltaf við í starfsemi

Það sem starfsmaður flugstöðvar/flugáhöfn skyldi hafa í huga

- Vegna aðstæðna í heimsfaraldri COVID-19, gætu allir verið útsettir fyrir smiti og getur það valdið streitu hjá fólki. Starfsfólk þarf að vera tilbúið að leita eftir ráðgjöf, leiðsögn og stuðningi vegna þess.
- Farþegar gætu verið órólegir eða í uppnámi vegna ótta við smit ef það vaknar minnsti grunur um veikindi eða farþegi ásaki annan farþega um að fylgja ekki sreglum. Þá þarf að róa og leiðbeina.
- Þekkingu einkenni COVID-19 sýkingar, sem helst eru: Hiti, hósti, andþyngsli, bein- og vöðvaverkir, breyting á bragð- og/eða lyktarskyni, hálssærindi, kvef- eða meltingarfæraeinkennum. Smitleiðir eru aðallega dropa- og úðasmit milli einstaklinga en síður snertismit frá sameiginlegum yfirborðum.
- Upplýsa sinn yfirmann ef grunur vaknar um COVID-19 smit rétt fyrir flug, í flugi eða strax við komu á flugvöll.
- Beita grundvallarsmitgát í hvívetna og efla sýkingavarnir um borð í flugvél/á flugstöð ef grunur vaknar um COVID-19.
- Mælt er með að nota andlitsgrímu þar sem ekki er hægt að virða 1-2 metra nándarmörk (framlínustarfsmenn).
- Framlínustarfsmenn fái fræðslu í notkun hlífðarbúnaðar, sérstaklega að notkun slíks búnaðar getur veitt falskt öryggi og kemur ekki í stað grundvallarsmitgátar. Þeir starfsmenn sem eru ekki í framlínu þurfa ekki persónulegan hlífðarbúnað.

4. Starfsemi flugstöðva

1. Hver flugstöð tilnefnir einn samhæfingaraðila sem hefur umsjón með sóttvarnaráðstöfunum með hliðsjón af viðbragðsáætlun sóttvarna fyrir hverja flugstöð/flugvöll. Samhæfingaraðili myndar tengsl við sóttvarnaryfirvöld á hverjum stað.
2. Aðgangur að flugstöðvum ætti að vera sem mest takmarkaður við starfsmenn flugvallar, þjónustuaðila, áhafnir og aðra sem starfs síns vegna þurfa aðgengi að flugstöð. Fylgdaraðilar farþega ættu aðeins að fá aðgang þurfi farþegi aðstoð eða þegar verið er að fylgja börnum.
3. Upplýsa þarf einstaklinga sem hafa einkenni sem samrýmast COVID-19 að koma ekki inn í flugstöð.
4. Í flugstöðvum skulu allir verkferlar yfirfarnir og nándarmörk virt eins og hægt er. Hver flugstöð/flugrekstraraðili þarf að leita leiða til að minnka biðraðir. Má þar nefna vefinnritun og snertilausar afgreiðslur.
5. Veitingasala og verslanir mega vera opnar. Við innganga skal tryggja aðgang að handspritti.
6. Þann 1. júlí 2021 fór Evrópusambandið af stað með sameiginlegt evrópskt vottorð til að auðvelda ferðalög (e. *EU digital COVID certificate*). Á Íslandi hafa vottorð um [fyrrri COVID-19 sýkingu](#) eða [fulla bólusetningu](#) verið tekin gild á landamærunum til undanþágu á ákveðnum sóttvarnaaðgerðum á landamærum.

7. Veggspjöld/skjámyndir um nándarmörk, gildi handþvottar, grímunotkun og aðrar persónulegar sóttvarnaráðstafanir ættu að vera á áberandi stöðum innan flugstöðvar og á nauðsynlegum tungumálum (a.m.k. íslensku, ensku, dönsku og pólsku) í samvinnu við rekanda flugstöðva.
8. Ruslafötur sem ekki krefjast snertingar við að opna skulu vera staðsettar á nokkrum stöðum í flugstöðinni m.a. fyrir notaðar grímur og annan persónulegan hlífðarbúnað.
9. Andlitsgrímur ætti að nota á alþjóðaflugvöllum fyrir farþega og starfsmenn á farþegasvæðum sem og í alþjóðaflugi þar sem ekki er hægt að virða nándarmörk. Æskilegt er að aðgengi að grímum sé til staðar fyrir farþega t.d. í sjálfisölum eða sem hluti af vöruúrvali verslana.
10. Hver flugstöð fylgir verklagi um reglubundin þrif og sótthreinsun snertiflata. Sérstaklega þarf að skoða eftirfarandi:
 - a. Bakkar, sem eru notaðir við skoðun handfarangurs við öryggiseftirlit, hafa reynst mengaðir af algengum veirum frá öndunarfærum og þá þarf að þrifa daglega. Hafa handspritt til reiðu fyrir farþega.
 - b. Skimunarklefar farþega (ef til staðar) við öryggishlið séu þrifnir og sótthreinsaðir reglulega.
 - c. Takmarka hreinsunartækni sem þylar upp ögnum s.s. blástur og notkun ryksugu.
 - d. Tryggja góða loftræstingu og að síuskipti séu reglubundin og skráð.
11. Reglur um þrif, loftræstingu og persónulegar sóttvarnaráðstafanir gilda á öllum svæðum flugstöðva, einnig í reykhornum og á leiksvæðum.
12. Handspritt þarf að vera til staðar og sýnilegt s.s. við inngang í flugstöð, við öryggisleit og útgönguhlið. Einnig í inngangi veitingasala og verslana og við afhendingu/móttöku farangurs.
13. Hver flugstöð er með skýrar reglur um með hvaða hætti farþegar eru kallaðir út í flugvél.
14. Upplýsingar um sýnatöku komufarþega er að finna á bls. 6.

5. Farþegar – eftirfarandi á alltaf við

1. Farþega ætti að upplýsa um að hafa grímur meðferðis og nota þær í flugi og þar til flugstöð er yfirgefin á endastöð. Börn fædd 2006 og síðar og þeir sem af heilsufarsástæðum þola ekki að vera með grímu eru undanþegnir grímuskyldu innanlands.
2. Þegar gríma er sett upp þarf að skipta um grímu á fjögurra tíma fresti og farþegar eru beðnir að hafa nægilegt magn meðferðis í hlutfalli við lengd ferðalags. Gríma kemur þó ekki í stað annarra sóttvarnaráðstafana. Hafa ber í huga að notuð gríma er menguð og þarf að þvo eða spritta hendur eftir að hún er snert og grímu komið fyrir í sorpi.
3. Á öllu ferðalaginu (frá upphafi að endastöð) er það skylda farþega að gæta að eigin sóttvörnum. Grímur skyldi nota þar sem ekki er hægt að virða nándarmörk m.a. í flugvél og fyrir farþega á flugstöð, þvo hendur og/eða spritta eftir snertingu við yfirborð, gæta að smitvörnum við hósta/hnerra og halda höndum að sér.

6. Farþegar – áður en komið er á flugvöll/flugstöð

1. Flugfélag upplýsir farþega um ferðatakmarkanir og þær reglur sem gilda um flugferðir og á flugvöllum vegna COVID-19 og sérstaklega:

- a. Flugfélög þurfa að upplýsa farþega um að fylla út forskráningarform áður en farið er út á flugvöll og að hafa með sér skjöl/vottorð sem þarf að framvísa við byrðingu og/eða komuna. Sjá [reglugerð nr. 650/221](#) um skyldu flugrekenda til að kanna vottorð vegna COVID-19 í millilandaflugum.
- b. Komufarþegar fylla út [forskráningarform](#) og undirrita með rafrænum hætti að þeir séu ekki með einkenni sem samrýmast COVID-19 og hafi ekki verið greindir með COVID-19 undanfarna 14 daga fyrir brottför og séu ekki í sóttkví, sjá viðauka 2.
- c. Komufarþegar samþykkja yfirlýsingu í forskráningu að ef ofangreint (b) á við þá skuli þeir láta flugfélag/ferðaskrifstofu vita og eigi ekki að koma inn í flugstöð eða flugvél.
- d. Komufarþegar þurfa að framvísa neikvæðu COVID-prófi sem er ekki eldri en 72 klst. við byrðingu eða, eftir aðstæðum, undirgangast COVID-19 próf við komuna. Þeir sem ekki hafa vottorð um fulla bólusetningu eða fyrri sýkingu þurfa að undirgangast PCR sýnatöku við komuna og viðhafa sóttkví í 5 daga en ef síðari sýnatöku er neikvæð (veira finnst ekki) þá er sóttkví aflétt. Jákvætt sýni leiðir til einangrunar og frekari rannsókna til að staðfesta sýkingu. Sjá [hér](#) um vottorð tekin gild til undanþágu á sóttkví.
- e. Börn fædd 2005 og síðar eru undanþegin sóttkví við komuna og þurfa ekki að framvísa neikvæðu COVID-19 prófi eða undirgangast sýnatöku.
- f. Að allir skuli viðhafa persónulegar sóttvarnaráðstafanir.
- g. Að fylgdarmenn/bílstjórar/leiðsögumenn eiga almennt ekki að koma inn í flugstöðina nema þegar farþegi þarf sérstaka aðstoð eða þegar verið er að fylgja barni. Þá skyldi bera skyldi grímu þar sem ekki er hægt að virða nándarmörk.

7. Farþegar – innritun – brottfararhlíð

1. Auk veggspjalda skulu tilkynningar (e. *public announcements*) minna farþega á að virða sóttvarnaráðstafanir.
2. Starfsmenn hvetja farþega til að innrita sem mest af farangri í þeim tilgangi að minnka álag í öryggisleit og fækka snertiflötum um borð í flugvél vegna farangurs.
3. Farþegar áminntir fyrir brottför að viðhafa sóttvarnir og hafa grímur meðferðis sem duga út flugferðina.
4. Við brottfararhlíð skulu raðir farþega vera skipulagðar og reynt að virða nándarmörk og lágmarka hleðslutíma vélarinnar til að biðtími sé sem stytstur.
5. Ef rútur eru notaðar ætti að virða nándarmörk eins og hægt er við flutning farþega og nota grímur.
6. Tryggja þarf að flugrekandi/flytjandi hafi verklag um inngöngu og útgöngu í og úr flugvél og leitist við að gæta að nándarmörkum eins og hægt er.
7. Mælt er með að handspritt sem viðurkennt er af flugmálafyrirvöldum til nota í flugvél sé til staðar fyrir farþega við enda landgangs áður en farið er um borð í flugvél.

8. Í flugi

1. Myndir til að minna á að virða nándarmörk eins og kostur er, mikilvægi handþvottar/sprittunar og aðrar persónulegar sóttvarnaráðstafanir skulu birtar á skjám flugvélar eða í formi spjalds í sætisvasa og farþegar reglulega minntir á nauðsyn persónulegra sóttvarna.

2. Snertilaus móttaka á notuðum grímum þarf að vera í verklagi áhafnar.
3. Rétt notkun á hlífðarbúnaði og fræðsla um sóttvarnaráðstafanir verði felld inn í öryggisundirbúning farþega (handþvottur/sprittun, varúð við hósta/hnerra, halda höndum að sér).
4. Flugáhöfn tekur af sér grímur á meðan farið er yfir rétta notkun á súrefnisgrímum.
5. Flugáhöfn notar ekki grímur ef neyðarástand myndast og nauðsynlegt er að koma skýrum skilaboðum til farþega.
6. Við þjónustu um borð skal virða nándarmörk eins og hægt er auk almennra sóttvarna, t.d. tíð handhreinsun og notkun á snertilausum greiðslum.
7. Farþegar hvattir til að sitja sem allra mest í sætum sínum og nota sætisbeltin.
8. Farþegar hvattir til að forðast myndun raða s.s. á salerni.
9. Aðgangur þarf að vera að andlitsgrímum, bæði fyrir áhöfn og farþega, sérstaklega í löngu flugi og hafa poka fyrir notaðar grímur.
10. Flugrekstraraðilar eru hvattir til að nota HEPA-síur um borð.
11. Sérstök aðgát flugáhafnar vegna órólegra farþega í ljósi aðstæðna.
12. Ef farþegi neitar að gæta að sóttvörnum um borð í flugvél sem farin er af stað, verður atvikið meðhöndlað með sama hætti og þegar um órólega farþega er um að ræða.

9. HEPA-síur

HEPA (e. *High Efficiency Particulate Air*) síur hafa sýnt góða virkni í að fjarlægja veirur á stærð við SARS-CoV-2 sem er um það bil 70–120nm að stærð. Flugrekendur sem nota flugvélar sem endurnýta loftið í farþegarými er bent á að setja HEPA-síur í loftræstikerfið eða forðast að endurnýta loftið svo fremi sem það trufli ekki aðra nauðsynlega virkni (t.d. kælingu á rafkerfum, jafnþrýstibúnaði og fleira). Þegar HEPA-síur eru í notkun ætti ekki að stöðva loftviftur sem endurnýta loft heldur ætti að auka innflæði af fersku lofti með því að velja háflæði á loftræstikerfi þegar hægt er.

Flugrekendur ættu að skoða verkferla um notkun á viftum sem endurnýta loft í loftræstikerfum og hafa til hliðsjónar upplýsingar frá flugvélaframleiðendum. Ef þær leiðbeiningar liggja ekki fyrir er mælt með að leita ráðlegginga hjá framleiðanda til að ná ofangreindum markmiðum. Flugrekendur ættu að leita staðfestingar hjá framleiðanda og fylgja hans leiðbeiningum, um að nota stöðugt háflæði. Til að lágmarka líkur á smiti, viðhalda öryggi og auka traust almennings á flugsamgöngur er mælt með að flugrekendur hafi alla þætti loftræstikerfa í lagi og hafi stillt á háflæði þegar vélar fara frá heimastöð. Verkferlar ættu að vera til staðar ef upp koma bilanir eftir að vélar fara frá heimastöð.

Flugrekendur og flugvallarrekkendur ættu að vinna saman í að koma í veg fyrir að farþegar sitji fastir um borð lengur en í 30 mínútur, án ásættanlegrar loftræstingar.

10. Móttaka flugvélar frá COVID-19 áhættusvæði

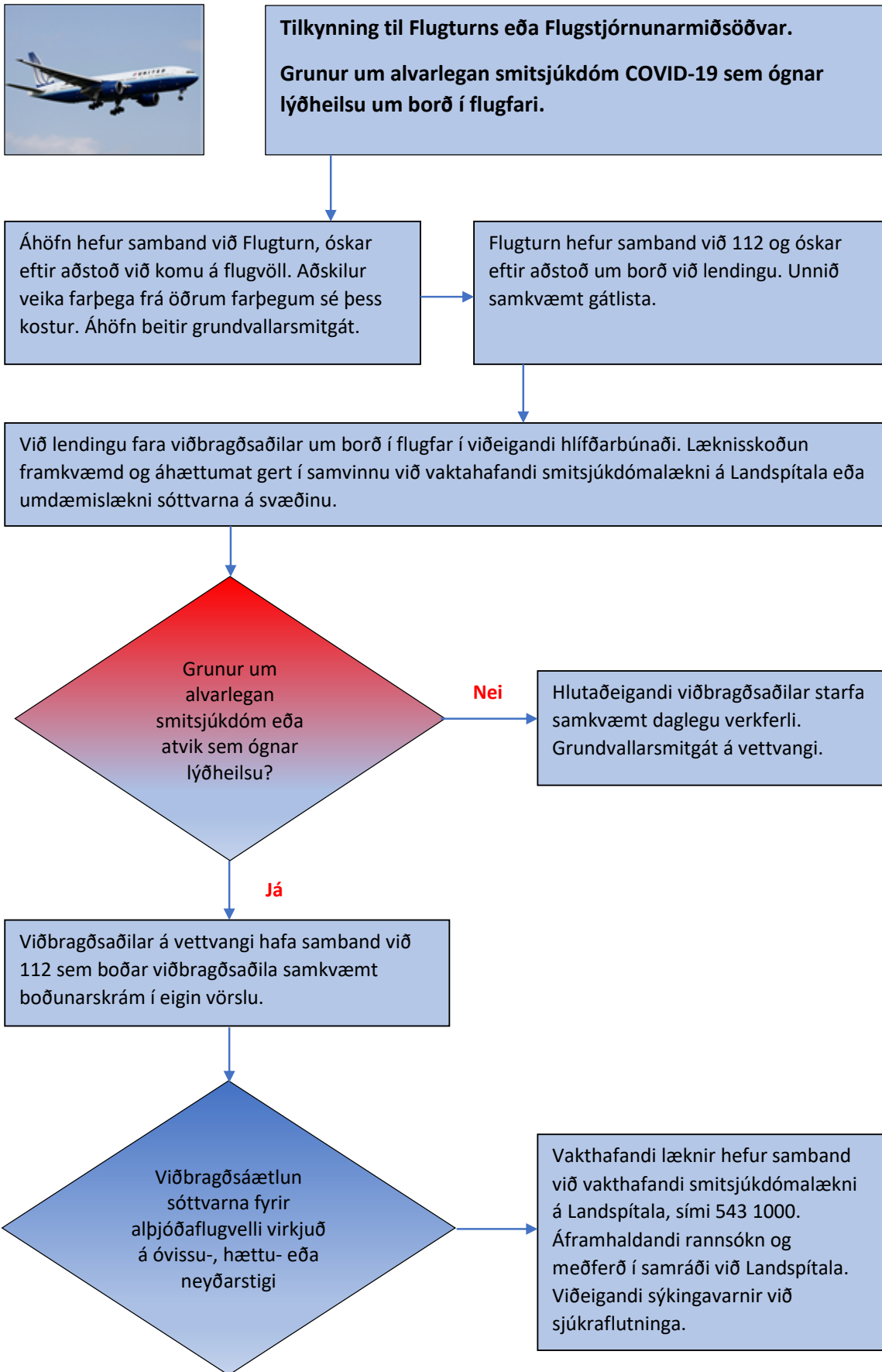
1. Sóttvarnalæknir upplýsir flugfélög um nauðsynlegar aðgerðir í kjölfar komu flugvélar þar sem farþegar eru að koma frá [skilgreindu áhættusvæði](#). Ef þörf er á frekari upplýsingum skal senda erindi á svl@landlaeknir.is.
2. Flugfélag miðlar upplýsingum frá SVL til áhafna og farþega.

3. Áhöfn upplýsir komufarþega og hvetur þá til að hlaða niður rakningarsmáforritinu, *Rakning C-19*.
4. Komufarþegar (þeir sem ferðast til landsins) sem hafa dvalið í meira en sólarhring á áhættusvæðum sl. 14 daga þurfa að fylgja [gildandi reglugerð um landamærin](#) hverju sinni. Sjá einnig upplýsingar á [covid.is](#) og [vef embættis landlæknis](#).

11. Tilkynning – grunur um COVID-19 sýkingu um borð

Unnið er samkvæmt ráðstöfunum sem gefnar eru út af IATA og SVL.

- a. **Boðleiðir við grun um COVID-19 sýkingu, sjá mynd 1.** Flugstjóri hefur samband við stjórnstöð/flugumsjónardeild flugfélags og síðan flugstjórnarmiðstöð ef talin er þörf á sérstöku viðbragði við landingu.
- b. Flugstjórnarmiðstöð hefur samband við 112 og einnig HCC sé um Keflavíkurflugvöll að ræða. Neyðarvörður kallar út vakthafandi lækni svæðis.
- c. Flugstjóri virkjar áætlun vegna smitsjúkdóms um borð í samráði við flugstjórnarmiðstöð.
- d. Við landingu fer vakthafandi læknir um borð og ber ábyrgð á framkvæmd læknisskoðunar og áhættumats vegna gruns um COVID-19 í samráði við umdæmislækni sóttvarna.
- e. Tilkynning til farþega um borð fyrir landingu ef þess er talin þörf.
- f. Virkja má sóttvarnaáætlun flugvallar í samráði við SVL og lögreglustjóra ef viðbragðsaðilar telja þess þörf. 112 sér þá um boðun samkvæmt boðunarskrá.



Mynd 1. Boðleiðir við grun um COVID-19 sýkingu

12. Viðbrögð – grunur um COVID-19 sýkingu um borð

- a. Ef farþegi í flugi, frá hvaða stað sem er, er skyndilega orðinn veikur með hita eða einkenni frá öndunarvegi vaknar grunur um að hann geti verið með COVID-19 sýkingu.
- b. Umgengni við hinn veika er takmörkuð og best ef aðeins einn úr áhöfn, og helst sá sem þjónaði þeim veika áður, er tilgreindur til að sinna hinum veika. Flugliði sem þjónar þeim veika takmarkar samneyti við aðra í áhöfn.
- c. Áhöfn skal viðhafa grundvallarsmitgát og nota hlífðarbúnað (svuntu/slopp, fínagnagrímu, hanska) við umönnun þess veika.
- d. Aðskilja skal hinn veika frá öðrum í farþegarými eins og kostur er og hann hafður nálægt salerni sem aðeins er ætlað honum. Ef samferðamenn eru með þeim veika þá þarf hugsanlega að færa þá til einnig.
- e. Slökkt á loftræstingu fyrir ofan hinn veika.
- f. Kenna skal sjúklingi hóstavarúð (hósta/hnerra í snýtubrúf, setja það í poka og spritta hendur). Setja skal fínagnagrímu **án ventils** (FFP2/N95) á sjúkling ef ástand hans leyfir, ef sú gríma er of þétt skal nota skurðstofugrímu.
- g. Eftirfarandi er sett hjá sjúklingi:
 - i. Ælupoki og pappírþurrkur.
 - ii. Plastpoki fyrir notaðan hlífðarbúnað, ælupoka, þurrkur og má fara í almennt sorp.
 - iii. Handspritt og sótthreinsunarefni (t.d. Virkon).
- h. Ef smitefni fer í umhverfið (líkamsvessar) er það þurrkað upp með einnota þurrku, yfirborð þrifið með sápuvatni og síðan strokið yfir það með sótthreinsandi efni.
- i. Notaður hlífðarbúnaður og annað sorp sem fallið hefur til við umönnun hins veika (t.d. notaðir ælupokar, óhreinar þurrkur) er sett í lokaðan poka sem má fara í almennt sorp.
- j. Farþegar eiga að hafa fyllt út forskráningarform fyrir brottför en mikilvægt er að staðfesta það til að aðstoða við smitakningu. Að öðrum kosti þarf að tryggja að það sé fyllt út við komu.
- k. Í lok ferðar er lesin tilkynning til farþega vegna veikinda um borð og nauðsynlegra ráðstafana sem getur þurft að grípa til í kjölfar komu flugfars til Íslands, s.s. sóttkví.
- l. Áhafnarmeðlimur sem sinnti hinum veika afklæðist hlífðarfatnaði og setur í poka sem fer í almennt sorp. Þvær hendur og sprittar og fer í hreinan fatnað ef líkamsvessar frá hinum veika hafa borist í fatnaðinn. Mengaðan fatnað má þvo á hefðbundinn hátt.
- m. SVL upplýsir flugrekstraraðila um niðurstöðu smits um borð í flugfari og afléttir ráðstöfunum ef sýni eru neikvæð.

13. Móttaka flugvélar – grunur um COVID-19 veikindi um borð

- a. Ákveðið er, í samráði við vaktlækni eða umdæmislækni sóttvarna, hvort sá veiki er fluttur frá borði á skilgreindan stað í flugstöð eða hvort hann bíður eftir lækni um borð í flugvélinni. Einnig þarf að ákveða hvort hleypa megi öðrum farþegum frá borði ef sá veiki verður þar áfram.
- b. Vakthafandi læknir frá heilbrigðisstofnun umdæmis (HSS, HSN, HSA eða HH) kemur á staðinn og klæðist hlífðarsloppi, hönskum, hlífðargleraugum og fínagnagrímu (FFP2/N95). Hann framkvæmir læknisskoðun

og gerir áhættumat í samráði við umdæmislækni sóttvarna hlutaðeigandi flugvallar, og vakthafandi smitsjúkdómalækni á Landspítala í síma 543 1000. Ef þarf: SVL vaksími 510 1933.

- c. Viðkomandi einstaklingi skulu veittar ítarlegar upplýsingar um smitleiðir og einkenni COVID-19.
- d. Sjúkraflutningamenn fylgja fyrirmælum SVL um smitgát við flutning hins veika.
- e. Starfsfólk sem sinnti viðkomandi og/eða þreif svæðið skal hreinsa hendur og farga hlífðarbúnaði á viðeigandi hátt.

14. Áhættumat og rakning smitleiða – COVID-19 veikindi um borð

Læknir metur áhættu starfsmanna flugvallar, áhafnar og ferðamanna gagnvart smiti. Gera þarf ráð fyrir að læknir sem framkvæmir læknisskoðun fylgi sjúklingi á heilbrigðisstofnun og umdæmislæknir sóttvarna eða staðgengill hans ber því ábyrgð á upplýsingamiðlun til farþega varðandi áhættumat og rakningu smits.

Ef einkenni hins veika og saga hans samræmast COVID-19 þarf að taka sýni og einangra hinn veika. Farþegar eiga að hafa fyllt út forskráningarform fyrir komu sem geymt er í upplýsingagrunni sóttvarnalæknis. Smitrakningarteymi metur hverjir hafa verið í nánum samskiptum við hinn veika og ákveður [hverjir fara í sóttkví vegna útsetningar](#). Ítreka þarf að upplýsingar séu fyrir hendi varðandi:

- Farþega sem sitja í sömu röð og hinn veiki.
- Farþega í tveimur sætaröðum umhverfis hinn veika.
- Þá sem hafa sinnt hinum veika.
- Þá sem hafa átt nán samskipti við hinn veika.
- Þá sem hafa komist í snertingu við vessa úr öndunarfærum frá hinum veika.
- Þá sem búa á sama heimili og hinn veiki.
- Alla áhöfn vélarinnar.
- Þá sem þrifu svæðið sem var hugsanlega mengað.

Flugvél má halda áfram samkvæmt áætlun þegar einstaklingur, grunaður um að vera smitaður af COVID-19 er farinn frá borði og þrif hafa farið fram.

SVL heldur skrá um þá sem voru útsettir og smittrakningarteymi veitir frekari upplýsingar um sóttkví ef þörf er á. Þeir sem tilheyra þessum hópi og dvelja á Íslandi næstu tvær vikur eftir flug skulu fylgja eftirfarandi leiðbeiningum:

Sóttkví einstaklinga sem átt hafa nán samskipti við einstakling með COVID-19:

- i. Einstaklingar hafa aðgang að ítarlegum upplýsingum um smitleiðir og einkenni COVID-19.
- ii. Viðkomandi einstaklingi ber að vera í [sóttkví](#) skv. ákvörðun rakningarteymis. Hægt að stytta 14 daga sóttkví vegna nándar við tilfelli með PCR sýnatöku eftir 5 daga og er þá sóttkví aflétt ef sýni er neikvætt. Einstaklingar sem dvelja hér en eru búsettir erlendis þurfa einnig að vera í [sóttkví](#) en útfærslu þarf að ákveða í samráði við heilbrigðisyfirvöld. Ef ekki er um aðra kosti að ræða þarf að hafa samband við sóttvarnahús.
- iii. Ef sá sem er í sóttkví er á dvalarstað með COVID-19 sýktum einstakling er sóttkví almennt aflétt daginn eftir að sá sem er sýktur úrskrifað úr einangrun. Ekki er hægt að stytta [einangrun](#) með sýnatöku. Einangrun er almennt í 14 daga en getur verið stytta eftir einkennum og bólusetningatstöðu skv. ákvörðun Covid göngudeildar Landspítala. Einstaklingar eru áfram beðnir að sýna sérstaka varúð í 7 daga eftir útskrift og ekki umgangast viðkvæma einstaklinga.

- iv. Ef einstaklingur fær einkenni um COVID-19 sýkingu ber honum að fara í sýnatöku, sem hægt er að panta með rafrænum skilríkjum á heilsuvera.is eða með því að hafa samband við heilbrigðisþjónustu gegnum netspjall heilsuveru eða símleiðis.

Þeir sem eru einkennalausir og lenda í sóttkví vegna nándar við tilfelli mega halda áfram með flugi til annarra landa innan 48 klst. ef sýnataka þeirra er neikvæð.

15. Sóttþreinsun flugvélar

Sóttþreinsun hefst um leið og hinn veiki er farinn úr rýminu og svæðið er þrifið samkvæmt fyrirmælum SVL. Starfsmenn skulu hafa lokið viðeigandi þjálfun við að klæðast og afklæðast hlífðarbúnaði, ásamt viðeigandi frágangi/förgun. Leiðbeiningar þessar byggja á leiðbeiningum WHO um þrif við smitsjúkdómum. Að loknum þrifum á skilgreindu svæði vegna COVID-19 er flugvél þriffin á hefðbundinn hátt.

1. Eigin smitgát þeirra sem þrifa svæði við grun um mengun af völdum SARS-CoV-2 kórónuveiru:

- a. Viðhafa skal grundvallarsmitgát við þrif vegna gruns um kórónuveiru.
- b. Við þrifin skal nota eftirfarandi hlífðarbúnað:
 - i. Einnota hanska.
 - ii. Einnota svuntu/slopp.
 - iii. Andlitshlíf ef hætta er á að sóttmengað efni berist í andlit.
- c. Að verki loknu skal setja notaðan hlífðarbúnað í plastpoka sem er lokað og má fara í almennt sorp.
- d. Hendur eru þvegnar og sprittaðar strax og búið er að ganga frá hönskum í poka sem má fara í almennt sorp.

2. Sóttþreinsun og þrif á svæði sem grunað er að vera mengað af hættulegu smitefni:

- a. Þrifa skal svæðið þar sem hinn veiki dvaldi og nánasta umhverfi. Sjá einnig [hér](#).
- b. Notið hanska og annan persónulegan hlífðarbúnað s.s. svuntu, e.t.v. grímu. Sóttmengað svæði er afmarkað og almennri umferð er beint frá.
- c. Hafið tiltækan poka fyrir mengaðan úrgang sem má fara í almennt sorp.
- d. Notið bréfpurrkur til að hreinsa upp sýnileg smitefni t.d. blóð eða aðra líkamsvessa.
- e. Ekki má nota þrýstiloft, það getur þyrlað smitefni út í andrúmsloftið.
- f. Fyrst er strokið yfir með hreinum sápuvatnsvættum klúti, látið þorna og síðan strokið yfir snertifleti með sóttþreinsiefni (t.d. yfirborðsspritti eða Virkon) sem er samþykkt til nota í flugvélum. Ávallt skal nota réttan styrkleika og snertitíma.
- g. Teppa, koddar og þess háttar er sett í poka og fer í hefðbundinn þvott.
- h. Á milli þrifa einstakra svæða í flugvél skal skipta um þvottaklúta og þeir settir að verki loknu í poka. Poka með einnota klútum má setja í almennt sorp. Margnota klúta ætti einnig að setja í poka þar til hægt er að þvo þá á venjulegan hátt.
- i. Á salerni sem hinn veiki notaði skal þrifa eftirfarandi snertifleti:
 - i. Hurðarhún.
 - ii. Læsingarbúnað.
 - iii. Krana og vask.
 - iv. Aðliggjandi vegg og borð.
 - v. Salernissetuna og umhverfi hennar.
- j. Hlífðarbúnaður og hanskar fara að verki loknu í poka sem má fara í almennt sorp.

16. Grundvallarsmitgát

Ávallt skal viðhafa grundvallarsmitgát gagnvart öllu fólki, hvort sem það lítur út fyrir að vera veikt eða ekki. Í hverri flugvél skulu ávallt vera að lágmarki tvö sýkingavarnasett (e. *universal precaution set*). Hvert sett inniheldur:

- Einnota hanska.
- Einnota hlífðarsloppa eða -svuntur.
- Andlitsgrímu og hlífðargleraugu.
- Þurrt sóttthreinsiduft, stráð yfir fljótandi smitefni (t.d. blóð) og breytir því í hlaupkennt efni.
- Sóttthreinsandi lög til yfirborðshreinsunar (t.d. yfirborðsspritt eða Virkon).
- Plastpoka fyrir notaðan hlífðarbúnað sem má fara í almennt sorp eftir lendingu.
- Bréfpurrkur.

Í grundvallarsmitgát felst eftirfarandi:

- Almenn handhreinsun, þ.e. handþvottur og/eða notkun handspritts.
- Nota einnota hlífðarhanska þegar snerta þarf mengað yfirborð, fara strax úr hönskum að verki loknu. Spritta skal hendur eftir notkun þeirra.
- Vera með einnota hlífðarhanska og grímu og klæðast plastsvuntu þegar hreinsa þarf blóð, ælu eða aðra líkamsvessa. Nota andlitshlíf ef hætta er á að vessar berist í andlit.
- Gæta varúðar við hósta og hnerra með því að halda fyrir vitin með einnota bréfpurrku sem sett er í rusl strax að notkun lokinni. Þvo hendur á eftir.
- Einnota búnaður er settur í lokaðan poka eftir notkun og má fara í almennt sorp.

Við almenn veikindi um borð í flugvél:

- Miðið aðstæður og aðbúnað við einkenni hins veika.
- Kallið eftir frekari leiðbeiningum frá heilbrigðisstofnun.
- Aðskiljið hinn veika frá öðrum farþegum.
- Hafið til staðar pappírspurrkur til að þurrka upp hugsanlegt smitefni, s.s. blóð. Einnig plastpoka og ælupoka ef hinn veiki er með uppköst.
- Tryggið aðgang að sérsalerni fyrir hinn veika.
- Hafið til staðar sóttthreinsunarefni og klút (t.d. Virkon).

Þeir aðilar sem annast veikan farþega nota hlífðarbúnað í samræmi við veikindi farþegans. Nota skal andlitsgrímu og hanska við alla umönnun þess veika. Nota skal hlífðarslopp og svuntu eftir þörfum til dæmis ef hætta er á snertingu við sýkta líkamsvessa (t.d. kröftug uppköst, niðurgangur eða slím í öndunarvegi). Ef hlífðarbúnaður mengast af hugsanlegu smitefni er farið í hreinan búnað. Hendur skulu þvegnar og sprittaðar eftir alla snertingu við þann veika. Ekki skal þvo eða spritta einnota hanska heldur skipta um þá með handhreinsun berra handa á milli. Takmarkið snertingu við þann veika og umgengni við hann er höfð í lágmarki. Ef þess er kostur þá er aðeins einn úr flugáhöfn í samskiptum við sjúkling (tveir ef sjúklingur er mikið veikur og þarf umönnun tveggja).

17. Frekari upplýsingar

- [Leiðbeiningar WHO um þrif í flugvélum og á flugvöllum við grun um smitandi sjúkdóma, 2009](#)
- [Tilkynning frá EASA um öryggi á flugvöllum og í flugi vegna SARS-CoV-2, 28.2.2020](#)
- [Leiðbeiningar frá ECDC-EASA UM heilbrigðisöryggi á flugvöllum og í flugi vegna COVID-19](#)
- [Skýrsla frá ECDC um ferðalög og COVID-19, 26.5.2020](#)

Viðauki 1: Nánar um aðgerðir vegna COVID-19

Skimun farþega við brottför eða komu

Samhliða því að leyfa frjálsar ferðir fólks innan og milli landa þarf að leitast við að tryggja að það valdi ekki dreifingu smits og komi faraldri aftur af stað.

Við slíkar aðstæður hafa ýmsar þjóðir sett á skimun farþega sem eru að koma inn í viðkomandi lönd eða að yfirgefa þau. Markmið með slíkum skimunum er alltaf að finna smitandi einstaklinga og koma þeim í einangrun á meðan þeir eru smitandi til að verja samfélagið.

Sóttthiti (líkamshiti $>37.5^{\circ}\text{C}$ eða 38°C) er það einkenni sem hefur oftast verið notað til að skima flugfarþega við komu eða brottför. Sóttthiti er ósértækt einkenni og ekki óbrigðult í COVID-19 því aðeins um helmingur smitaðra hefur sóttthita. Auk þess er sóttthiti einkenni sem auðvelt er að leyna tímabundið með lyfjum. Búnaður til slíkra hitamælinga er margbreytilegur og vandmeðfarinn og getur gefið bæði fölsk jákvæð svör og fölsk neikvæð svör. Slík skimun fyrir sóttthita þykir því ekki áreiðanleg sem sýndi sig í upphafi COVID-19 faraldursins.

Ferðamenn sem dvalið hafa í meira en sólarhring á áhættusvæðum vegna COVID-19 sl. 14 daga þurfa að undirgangast ákveðnar aðgerðir á landamærum. Ferðamenn þurfa að [forskrá](#) sig fyrir komuna og framvísa gildu vottorði. Börn fædd 2005 og síðar eru undanþegin aðgerðum á landamærum. Farþegar sem framvísa gildu vottorði um [fulla bólusetningu](#) eða [fyrri COVID-19 sýkingu](#) eru undanþegnir sóttkví en þurfa að framvísa neikvæðu COVID-19 prófi eða, ef þeir hafa tengsl við Ísland, undirgangast COVID-19 próf við komuna. Hér má finna [nánari upplýsingar](#). Sjá einnig [covid.is](#).

Notkun á andlitsgrímum

Flestir kannast helst við notkun á andlitsgrímum í heilbrigðisþjónustu þegar verið er að sinna sjúklingum með sjúkdóma sem borist geta um öndunarfæri eða til að varna mengun frá öndunarferum starfsmanna við skurðaðgerðir. Andlitsgrímum er ætlað að hylja nef, munn og höku til að tryggja hindrun á að smitandi agnir berist milli starfsfólks og sjúklinga og hindra að stórir dropar og úði frá öndunarvegi berist á milli. Heilbrigðisstarfsfólk er þjálfað sérstaklega til að nota slíkar grímur.

Andlitsgrímur koma að gagni einkum í mannmergð í þröngu rými s.s. í almenningssamgöngum eða á flugvöllum og í flugvélum og ECDC hvetur eindregið til að grímunotkunar á flugvöllum og í flugvélum einkum þar sem ekki hægt að halda nándarmörk milli manna.

Sóttvarnalæknir mælir með að almenningur beri andlitsgrímur til að varna smiti við ákveðnar aðstæður en leggur aðaláherslu á að fólk virði nándarmörk milli manna, gæti ítrustu varúðar við hósta og hnerra og iðki tíða og vandaða handhreinsun með handþvotti eða handsprittun. Andlitsgrímur eiga við innandyra þar sem fjöldi ótengdra einstaklinga safnast saman og ekki er hægt að virða nándarmörk en einnig í almenningssamgöngum s.s. leigubifreiðum og hópþvottum.

Í samræmi við tilmæli ECDC og Flugöryggismálastofnunar Evrópu (EASA) mælir sóttvarnalæknir með að farþegar og áhöfn beri andlitsgrímur í flugvélum í millilandaflugi. Einnig á meðan þeir dvelja í flugstöðinni þar sem ekki er hægt að virða nándarmörk. Þá ættu starfsmenn að bera andlitsgrímur á farþegasvæði.

Mikilvægt er að hafa í huga:

- Farþegar eru minntir á að hafa með sér nægilega margar andlitsgrímur til nota á ferðalaginu.
- Handhreinsun (með þvotti eða sprittun) áður en andlitsgríma er sett upp.

- Andlitsgríman á að hylja andlit frá nefbroddi niður fyrir höku.
- Ef andlitsgríman hefur verið snert og eftir að hún er tekin af og sett í rusl þarf að þvo eða spritta hendur.
- Skipta þarf um grímu þegar hún er rök eða eitthvað slettist á hana en má nota í allt að 4 klst. ef ekkert kemur fyrir.
- Í flugstöðvum þurfa að vera ruslafötur víða þar sem hægt er að henda notuðum grímum og í flugvélum þurfa að vera plastpokar í hverju sæti til að farþegar geti sett í þá notaðar grímur. Öllum pokum með notuðum andlitsgrímum skal loka tryggilega áður en settir í almennt rusl.
- Afar mikilvægt er að allir átti sig á að andlitsgríma getur komið í veg fyrir að dropar eða úði frá viðkomandi dreifist út í umhverfið en er ekki ein og sér vörn gegn smiti fyrir þann sem ber hana. Áfram er mikilvægt að leitast við að halda fjarlægð frá öðrum, helst 1-2 metrum, iðka tíða handhreinsun með þvotti eða sprittun og gæta að hreinlæti við hósta og hnerra.

Nándarmörk

Vísindarannsóknir og fræðigreinar staðfesta að dropar frá öndunarvegi sem einstaklingur gefur frá sér berast 1,5 metra við tal og allt að 2 metra við hósta. Þá getur úði borist lengra og jafnvel hangið í lofti í einhvern tíma. Þess vegna þurfa rekstraraðili flugvallar, flugfélög og þjónustuaðilar að leitast við að tryggja að nándarmörk séu haldin alls staðar þar sem það er gerlegt. Ef aðstæður á flugvelli eru þannig að ekki er unnt að viðhafa 1-2 metra nándarmörk ætti að nota andlitsgrímur.

Til að draga úr fjölda fólks í flugstöðvum og auðvelda fylgni við nándarmörk er hvatt til þess að þeir sem ekki eiga beint erindi á flugvöllinn komi ekki inn í flugstöðina. Aðgengið mætti þannig takmarka við starfsmenn flugvallar, þjónustuaðila, áhafnir og aðra sem starfs síns vegna þurfa aðgengi að flugstöð og farþegana sjálfa. Fylgdaraðilar farþega fá aðgang ef þeir þurfa aðstoð eða eru að fylgja börnum.

Flugrekstraraðili ætti að tryggja nándarmörk milli farþega í flugvélum eins og unnt er vegna farþegafjölda og reglna um þungadreifingu í farþegarými. Þessu væri hægt að ná með að hafa a.m.k. eitt laust sæti milli farþega eða hafa aðra hverja sætaröð auða. Fjölskyldur og fólk sem er að ferðast saman gæti setið saman. Sætaskipanin fari eftir aðstæðum hverju sinni.

Þar sem ekki er unnt að virða nándarmörk vegna farþegafjölda eða annars ættu farþegar og áhöfn ávallt að viðhafa strangar sýkingavarnir með tíðri handhreinsun, sérstakri aðgát við hósta og hnerra og bera andlitsgrímur. Flugrekendur eru beðnir að stilla loftræstikerfi í farþegarými og draga úr þeim tíma sem slökkt er á kerfinu meðan flugvélin er ekki á flugi.

Forskráning (e. *Passenger locator card*)

Sérstakt eyðublað hefur verið notað undanfarin ár, þróað af Alþjóðaheilbrigðismálastofnuninni (WHO), Alþjóðaflugmálastofnuninni (ICAO) og Alþjóðasamtökum flugsamgangna (IATA) til að aðstoða heilbrigðisyfirvöld við að rekja smit ef flugfarþegar verða útsettir fyrir smitandi sjúkdómi.

Slík smitrakning er reglulega gerð með samvinnu flugmálayfirvalda og flugrekstraraðila til að finna þá sem útsettir hafa verið fyrir smiti í flugvélum (t.d. vegna berkla, heilahimnubólgu og mislinga). Í COVID-19 faraldrinum er hröð smitrakning mjög mikilvæg samhliða sýnatökum til að finna þá sem hugsanlega eru smitandi.

Til að auðvelda rakningu ef kemur í ljós að smitandi farþegi var um borð í flugvél eða skipi er nauðsynlegt að hafa til staðar upplýsingar um hvar þann einstakling er að finna. Meðal annars þess vegna hafa sóttvarnaryfirvöld, í samvinnu við flugmálayfirvöld, umbreytt fyrra eyðublaði (e. *passenger locator card*) og komið á rafrænni skráningu upplýsinga sem er aðgengileg farþegum til útfyllingar allt að 72 tímum fyrir komuna til landsins. Öllum farþegum er skylt að svara forskráningarformi þar sem m.a. koma fram samskiptaupplýsingar, ferðatilhögun, staðfesting á vottorðum sem þarf að framvísa, upplýsingar um dvalarstað og heilsufar (sjá heimkoma.covid.is og visit.covid.is). Í forskráningu eru einnig gildandi reglur og undanþágur listaðar.

Viðauki 2: Fyrir farþega – að efla heilbrigðisöryggi á flugvöllum, flugstöðvum og í flugi

Almenn atriði

- Notið einnota grímur fyrir munn og nef í flugi og í flugstöð þar sem ekki er hægt að viðhafa nándarmörk, sérstaklega við komu til landsins. Snertið grímurnar sem minnst og skiptið um grímur reglulega (að hámarki ætti að nota sömu grímu í 4 klst.). Hendið í lokaðan sorppoka. Þvoið eða sprittið hendur eftir að gríman er snert. Börn fædd 2006 og síðar, þeir sem af heilsufarsástæðum þola ekki að vera með grímu eru undanþegnir notkun á grímum innanlands.
- Virðið alltaf 1-2 metra nándarmörk frá næsta manni ef hægt er.
- Þvoið hendur reglulega með vatni og sápu í a.m.k. 20 sek. Ef handþvottaaðstaða er ekki til staðar skal hreinsa hendur með handspritti sem inniheldur alkóhól.
- Byrgið munn og nef með bréfpurrku eða olnbogabót við hnerra eða hósta, notuð bréfpurrka fari beint í rusl og hendur þvegnar/sprittaðar á eftir.
- Forðist beina snertingu við sameiginlega snertifleti og annað fólk eins og hægt er.

Áður en farið er á flugvöllinn

- Fyllið út [forskráningarform](#) um ferðaupplýsingar og heilbrigðisástand.
- Hafið meðferðis þau skjöl og vottorð sem þarf að framvísa við brottför/komu.
- Ef farþegi er með einkenni skal ekki fara á flugvöllinn eða ferðast heldur fara í sýnatöku sem fyrst.
- Hafið í huga að aðeins þeir sem eru að ferðast ættu að fara inn í flugstöðvarbygginguna við komu og brottför (nema vegna farþega sem þarf aðstoð eða verið sé að fylgja barni).
- Lesið upplýsingar um heilbrigðisöryggi sem flugfélagið þitt hefur sent.
- Hver og einn hafi með sér andlitsgrímur og handspritt til að nota á ferðalagi og í fluginu.

Á flugvellinum/í flugstöð

- Innritið farangur þegar hægt er.
- Þvoið/sprittið hendur eftir snertingu við yfirborð t.d. eftir öryggisskoðun.
- Notið grímu þar sem ekki hægt að virða nándarmörk, sérstaklega við komu.

Í flugvélinni

- Fylgist með kynningu á öryggisatriðum um borð svo þú vitir hvað er að gerast í þínu flugi.
- Ef eitthvað er óljóst eða þér líður illa ber að ræða það við áhafnarmeðlimi.
- Notið grímu nema þegar matar eða drykkjar er neytt.

Viðauki 3: Helstu sóttvarnaráðstafanir

Aðgerð	Rekstraraðili flugvallar	Flugrekstrar- aðili	Starfsfólk flugvallar	Þjónustu- aðilar	Áhafnar með- limir	Farþegar
Að virða nándarmörk (1-2 m)	Alls staðar ef mögulegt	Alls staðar ef mögulegt	Alls staðar ef mögulegt	Alls staðar ef mögulegt	Alls staðar ef mögulegt	Alls staðar ef mögulegt
Handþvottur/ sprittun, varúð við hósta/hnerra	Já	Já	Já	Já	Já	Já
Andlitsgrímur	Já, á farþegasvæði	Já, á farþegasvæði	Já, á farþegasvæði	Já, á farþegasvæði	Já	Já
Heilbrigðisöryggi-leiðbeiningar	Já, fylgja leiðbeiningum með samhæfðu verklagi	Já, fylgja leiðbeiningum með samhæfðu verklagi	Já, fylgja leiðbeiningum og dreifa þeim eftir því sem við á	Já, fylgja leiðbeiningum og dreifa þeim eftir því sem við á	Já, fylgja leiðbeiningum og dreifa þeim eftir því sem við á	Já, fylgja leiðbeiningum
Þrif og sótthreinsun	Já, skv. leiðbeiningum	Já, skv. leiðbeiningum	Á ekki við	Já, skv. leiðbeiningum	Á ekki við	Á ekki við
Heilbrigðis-yfirlýsing	Já, á rafrænu formi	Já, á rafrænu formi	Á ekki við	Á ekki við	Á ekki við	Já, á rafrænu formi
Skoðunar-herbergi ef þarf að meta farþega nánar	Já, þarf að útvega	Á ekki við	Á ekki við	Á ekki við	Á ekki við	Já, ef einkenni sem krefjast mats á flugvelli
Draga úr samskiptum farþega og áhafnar	Á ekki við	Já, aðeins veita nauðsynlega þjónustu. Forðist biðraðir	Á ekki við	Á ekki við	Á ekki við	Já, fylgja leiðbeiningum
Sérstakar aðgerðir fyrir brottför	Já, e.t.v. í samráði við heilbrigðis-yfirvöld á viðkomandi svæði	Já, e.t.v. í samráði við heilbrigðis-yfirvöld á viðkomandi svæði	Já, fylgja fyrirmælum heilbrigðis-yfirvalda	Já, fylgja fyrirmælum heilbrigðis-yfirvalda	Já, fylgja fyrirmælum heilbrigðis-yfirvalda	Já, fylgja leiðbeiningum áhafnar og starfsfólks flugvallarins