

Eftirlit hjá tannlækni

Visits to dentist

Heimild: Rannsóknin Heilsa og líðan Íslendinga 2007, 2012 og 2017¹

Source: Health and Wellbeing of Icelanders 2007, 2012 and 2017¹

Spurning (breytuheiti): Hversu oft ferð þú í eftirlit til tannlæknis? (tann2)

Question (variable): How often do you visit the dentist? (tann2)

Frekari upplýsingar: <https://www.landlaeknir.is/tolfraedi-og-rannsoknir/rannsoknir/heilsa-og-lidan-islendinga/>

Further information: <https://www.landlaeknir.is/tolfraedi-og-rannsoknir/rannsoknir/heilsa-og-lidan-islendinga/>

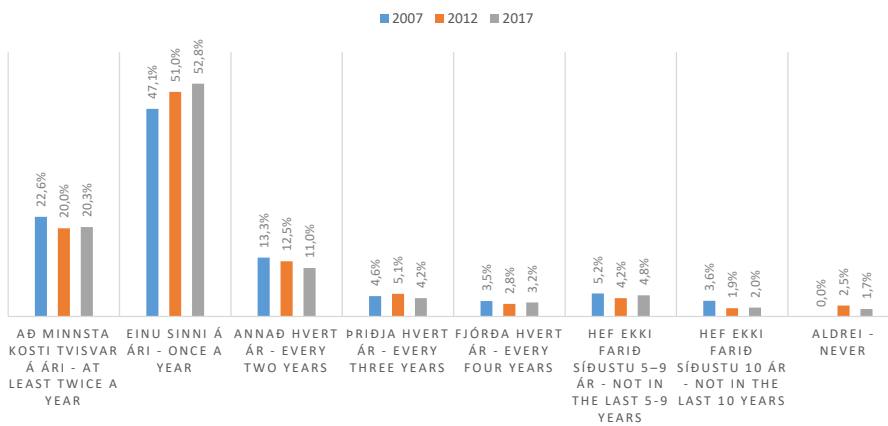
Töflur - Tafla

[Eftirlit hjá tannlækni eftir kyni og aldri](#)

[Visits to the dentist by sex and age](#)

[Eftirlit hjá tannlækni eftir kyni og menntun](#)

[Visits to the dentists by sex and education](#)



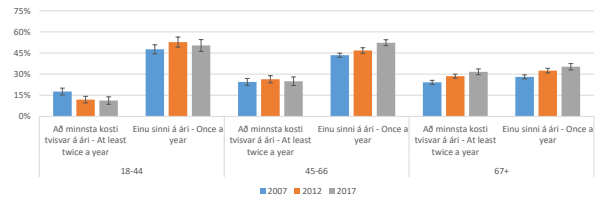
Skýringar - Notes

Eftirlit hjá tannlækni
Visits to dentist

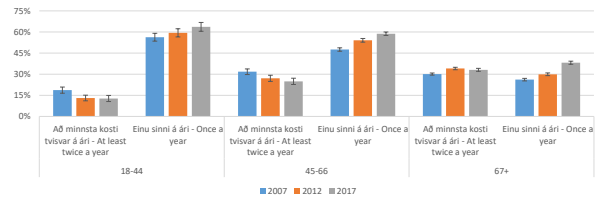
Þrýstu á plúsinn (+) hér að ofan til að sjá óvígtaðar fjöldatölur
Press the plus sign above column M to get unweighted count

Kyn - Sex	Aldur - Age	Hlutféll % ²	95% vikmörk ³						
			2007	2012	2017				
Karlar - Males	18-44	Að minnsta kosti tvisvar á ári - At least twice a year	17.6%	11.9%	11.2%	2.5%	2.3%	2.6%	
		Einu sinni á ári - Once a year	47.6%	52.8%	50.4%	3.2%	3.6%	4.2%	
		Annað hvert ár - Every two years	17.5%	14.6%	15.6%	2.4%	2.6%	3.0%	
		Þriðja hvert ár - Every three years	5.7%	8.1%	6.9%	1.5%	2.0%	2.1%	
		Fjórdja hvert ár - Every four years	5.1%	3.9%	6.3%	1.4%	1.4%	2.0%	
		Hef ekki farið síðustu 5-9 ár - Not in the last 5-9 years	5.4%	5.6%	7.8%	1.5%	1.7%	2.2%	
		Hef ekki farið síðustu 10 ár - Not in the last 10 years	1.1%	2.0%	1.4%	0.7%	1.0%	1.0%	
		Aldrei - Never	0.0%	1.2%	0.5%	0.0%	0.8%	0.6%	
		Alls - Total	100.0%	100.0%	100.0%	0.0%	0.0%	0.0%	
		45-66	Að minnsta kosti tvisvar á ári - At least twice a year	24.5%	26.3%	24.9%	2.6%	2.4%	2.4%
			Einu sinni á ári - Once a year	43.4%	46.8%	52.3%	2.9%	2.7%	2.8%
Annað hvert ár - Every two years	12.0%		11.1%	8.8%	1.9%	1.7%	1.6%		
Þriðja hvert ár - Every three years	4.7%		4.7%	4.3%	1.3%	1.1%	1.1%		
Fjórdja hvert ár - Every four years	4.0%		3.0%	2.4%	1.2%	0.9%	0.8%		
Hef ekki farið síðustu 5-9 ár - Not in the last 5-9 years	6.2%		3.8%	3.8%	1.4%	1.0%	1.1%		
Hef ekki farið síðustu 10 ár - Not in the last 10 years	5.3%		1.8%	2.1%	1.3%	0.7%	0.8%		
Aldrei - Never	0.0%		2.4%	1.4%	0.0%	0.8%	0.6%		
Alls - Total	100.0%		100.0%	100.0%	0.0%	0.0%	0.0%		
67+	Að minnsta kosti tvisvar á ári - At least twice a year		24.2%	28.5%	31.6%	3.5%	3.0%	2.7%	
	Einu sinni á ári - Once a year		28.0%	32.5%	35.2%	3.7%	3.1%	2.8%	
	Annað hvert ár - Every two years	8.7%	8.5%	6.1%	2.3%	1.8%	1.4%		
	Þriðja hvert ár - Every three years	4.3%	3.8%	3.9%	1.7%	1.2%	1.1%		
	Fjórdja hvert ár - Every four years	4.7%	2.4%	2.8%	1.7%	1.0%	0.9%		
	Hef ekki farið síðustu 5-9 ár - Not in the last 5-9 years	13.4%	5.8%	6.6%	2.8%	1.5%	1.4%		
	Hef ekki farið síðustu 10 ár - Not in the last 10 years	16.7%	6.1%	6.6%	3.1%	1.6%	1.4%		
	Aldrei - Never	0.0%	12.3%	7.1%	0.0%	2.1%	1.5%		
	Alls - Total	100.0%	100.0%	100.0%	0.0%	0.0%	0.0%		
	Alls - Total	Að minnsta kosti tvisvar á ári - At least twice a year	20.7%	19.2%	19.7%	1.6%	1.4%	1.4%	
		Einu sinni á ári - Once a year	44.2%	48.2%	48.5%	1.9%	1.8%	1.8%	
Annað hvert ár - Every two years		14.7%	12.6%	11.5%	1.4%	1.2%	1.2%		
Þriðja hvert ár - Every three years		5.2%	6.3%	5.4%	0.9%	0.9%	0.8%		
Fjórdja hvert ár - Every four years		4.7%	3.4%	4.3%	0.8%	0.7%	0.7%		
Hef ekki farið síðustu 5-9 ár - Not in the last 5-9 years		6.4%	5.0%	6.1%	0.9%	0.8%	0.9%		
Hef ekki farið síðustu 10 ár - Not in the last 10 years		4.1%	2.4%	2.6%	0.8%	0.6%	0.6%		
Aldrei - Never		0.0%	3.0%	1.9%	0.0%	0.6%	0.5%		
Alls - Total		100.0%	100.0%	100.0%	0.0%	0.0%	0.0%		
Konur - Females		18-44	Að minnsta kosti tvisvar á ári - At least twice a year	18.7%	13.1%	12.8%	2.2%	2.0%	2.2%
			Einu sinni á ári - Once a year	56.3%	59.4%	63.6%	2.8%	2.9%	3.1%
	Annað hvert ár - Every two years		14.9%	16.4%	13.5%	2.0%	2.2%	2.2%	
	Þriðja hvert ár - Every three years		4.9%	5.1%	3.7%	1.2%	1.3%	1.2%	
	Fjórdja hvert ár - Every four years		1.8%	2.2%	2.7%	0.8%	0.9%	1.1%	
	Hef ekki farið síðustu 5-9 ár - Not in the last 5-9 years		2.7%	2.9%	2.9%	0.9%	1.0%	1.1%	
	Hef ekki farið síðustu 10 ár - Not in the last 10 years		0.7%	0.7%	0.5%	0.5%	0.5%	0.5%	
	Aldrei - Never		0.0%	0.4%	0.2%	0.0%	0.4%	0.4%	
	Alls - Total		100.0%	100.0%	100.0%	0.0%	0.0%	0.0%	
	45-66		Að minnsta kosti tvisvar á ári - At least twice a year	31.8%	27.1%	24.9%	2.7%	2.3%	2.2%
			Einu sinni á ári - Once a year	47.5%	54.1%	58.8%	2.9%	2.6%	2.5%
Annað hvert ár - Every two years		9.0%	8.9%	9.2%	1.7%	1.5%	1.4%		
Þriðja hvert ár - Every three years		2.5%	2.7%	2.0%	0.9%	0.8%	0.7%		
Fjórdja hvert ár - Every four years		2.6%	1.9%	1.1%	0.9%	0.7%	0.5%		
Hef ekki farið síðustu 5-9 ár - Not in the last 5-9 years		4.5%	2.9%	2.6%	1.2%	0.9%	0.8%		
Hef ekki farið síðustu 10 ár - Not in the last 10 years		2.2%	1.3%	0.9%	0.8%	0.6%	0.5%		
Aldrei - Never		0.0%	1.1%	0.5%	0.0%	0.5%	0.4%		
Alls - Total		100.0%	100.0%	100.0%	0.0%	0.0%	0.0%		
67+		Að minnsta kosti tvisvar á ári - At least twice a year	30.1%	34.0%	33.1%	3.8%	3.2%	2.8%	
		Einu sinni á ári - Once a year	26.1%	29.9%	38.2%	3.7%	3.1%	2.9%	
	Annað hvert ár - Every two years	6.5%	7.0%	5.7%	2.1%	1.7%	1.4%		
	Þriðja hvert ár - Every three years	5.3%	2.8%	2.8%	1.9%	1.1%	1.0%		
	Fjórdja hvert ár - Every four years	4.1%	3.6%	2.4%	1.7%	1.2%	0.9%		
	Hef ekki farið síðustu 5-9 ár - Not in the last 5-9 years	9.2%	7.3%	6.5%	2.4%	1.7%	1.4%		
	Hef ekki farið síðustu 10 ár - Not in the last 10 years	18.7%	4.2%	5.2%	3.3%	1.3%	1.3%		
	Aldrei - Never	0.0%	11.1%	6.2%	0.0%	2.1%	1.4%		
	Alls - Total	100.0%	100.0%	100.0%	0.0%	0.0%	0.0%		
	Alls - Total	Að minnsta kosti tvisvar á ári - At least twice a year	24.6%	20.8%	20.9%	1.6%	1.4%	1.3%	
		Einu sinni á ári - Once a year	50.1%	53.8%	57.2%	1.8%	1.7%	1.6%	
Annað hvert ár - Every two years		12.0%	12.5%	10.5%	1.2%	1.1%	1.0%		
Þriðja hvert ár - Every three years		4.1%	3.9%	2.9%	0.7%	0.7%	0.6%		
Fjórdja hvert ár - Every four years		2.3%	2.3%	2.1%	0.6%	0.5%	0.5%		
Hef ekki farið síðustu 5-9 ár - Not in the last 5-9 years		4.0%	3.4%	3.5%	0.7%	0.6%	0.6%		
Hef ekki farið síðustu 10 ár - Not in the last 10 years		3.0%	1.3%	1.5%	0.6%	0.4%	0.4%		
Aldrei - Never		0.0%	2.0%	1.5%	0.0%	0.5%	0.4%		
Alls - Total		100.0%	100.0%	100.0%	0.0%	0.0%	0.0%		
Alls - Total		18-44	Að minnsta kosti tvisvar á ári - At least twice a year	18.1%	12.5%	12.0%	1.6%	1.5%	1.7%
			Einu sinni á ári - Once a year	51.9%	56.1%	56.9%	2.1%	2.3%	2.5%
	Annað hvert ár - Every two years		16.3%	15.5%	14.6%	1.6%	1.7%	1.8%	
	Þriðja hvert ár - Every three years		5.3%	6.6%	5.3%	0.9%	1.1%	1.2%	
	Fjórdja hvert ár - Every four years		3.5%	3.0%	4.5%	0.8%	0.8%	1.1%	
	Hef ekki farið síðustu 5-9 ár - Not in the last 5-9 years		4.1%	4.2%	5.4%	0.8%	0.9%	1.2%	
	Hef ekki farið síðustu 10 ár - Not in the last 10 years		0.9%	1.3%	0.9%	0.4%	0.5%	0.5%	
	Aldrei - Never		0.0%	0.8%	0.4%	0.0%	0.4%	0.3%	
	Alls - Total		100.0%	100.0%	100.0%	0.0%	0.0%	0.0%	
	45-66		Að minnsta kosti tvisvar á ári - At least twice a year	28.1%	26.7%	24.9%	1.9%	1.6%	1.6%
			Einu sinni á ári - Once a year	45.4%	50.4%	55.6%	2.1%	1.9%	1.8%
Annað hvert ár - Every two years		10.6%	10.0%	9.0%	1.3%	1.1%	1.1%		
Þriðja hvert ár - Every three years		3.6%	3.7%	3.1%	0.8%	0.7%	0.6%		
Fjórdja hvert ár - Every four years		3.3%	2.5%	1.8%	0.7%	0.6%	0.5%		
Hef ekki farið síðustu 5-9 ár - Not in the last 5-9 years		5.3%	3.3%	3.2%	0.9%	0.7%	0.7%		
Hef ekki farið síðustu 10 ár - Not in the last 10 years		3.7%	1.6%	1.5%	0.8%	0.5%	0.5%		
Aldrei - Never		0.0%	1.9%	0.9%	0.0%	0.5%	0.4%		
Alls - Total		100.0%	100.0%	100.0%	0.0%	0.0%	0.0%		
67+		Að minnsta kosti tvisvar á ári - At least twice a year	27.2%	31.3%	32.4%	2.6%	2.2%	1.9%	
		Einu sinni á ári - Once a year	27.1%	31.2%	36.7%	2.6%	2.2%	2.0%	
	Annað hvert ár - Every two years	7.6%	7.7%	5.9%	1.6%	1.2%	1.0%		
	Þriðja hvert ár - Every three years	4.8%	3.3%	3.3%	1.3%	0.8%	0.7%		
	Fjórdja hvert ár - Every four years	4.4%	3.0%	2.6%	1.2%	0.8%	0.7%		
	Hef ekki farið síðustu 5-9 ár - Not in the last 5-9 years	11.2%	6.6%	6.6%	1.9%	1.2%	1.0%		
	Hef ekki farið síðustu 10 ár - Not in the last 10 years	17.7%	5.1%	5.9%	2.2%	1.0%	1.0%		
	Aldrei - Never	0.0%	11.7%	6.6%	0.0%	1.5%	1.0%		
	Alls - Total	100.0%	100.0%	100.0%	0.0%	0.0%	0.0%		
	Alls - Total	Að minnsta kosti tvisvar á ári - At least twice a year	22.6%	20.0%	20.3%	1.1%	1.0%	1.0%	
		Einu sinni á ári - Once a year	47.1%	51.0%	52.8%	1.3%	1.2%	1.2%	
Annað hvert ár - Every two years		13.3%	12.5%	11.0%	0.9%	0.8%	0.8%		
Þriðja hvert ár - Every three years		4.6%	5.1%	4.2%	0.6%	0.5%	0.5%		
Fjórdja hvert ár - Every four years		3.5%	2.8%	3.2%	0.5%	0.4%	0.4%		
Hef ekki farið síðustu 5-9 ár - Not in the last 5-9 years		5.2%	4.2%	4.8%	0.6%	0.5%	0.5%		
Hef ekki farið síðustu 10 ár - Not in the last 10 years		3.6%	1.9%	2.0%	0.5%	0.3%	0.3%		
Aldrei - Never		0.0%	2.5%	1.7%	0.0%	0.4%	0.3%		
Alls - Total		100.0%	100.0%	100.0%	0.0%	0.0%	0.0%		

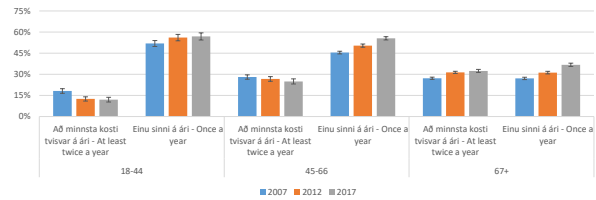
Eftirlit hjá tannlækni - karlar
Visits to the dentist - males



Eftirlit hjá tannlækni - konur
Visits to the dentist - females



Eftirlit hjá tannlækni - allir
Visits to the dentist - total

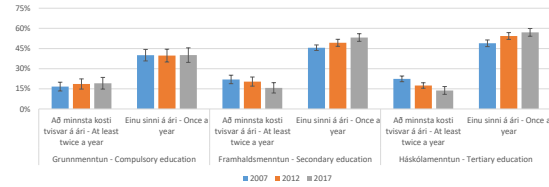


Eftirlit hjá tannlækni
Visits to dentist

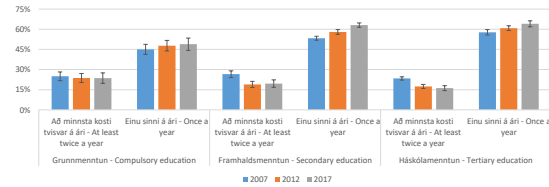
Þrýst á plúsinn (+) hér að ofan til að sjá óvígtaðar fjöldatölur
Press the plus sign above column M to get unweighted count

Kyn - Sex	Menntun - Education ¹	Hlutföll % ²			95% vikmörk ³				
		2007	2012	2017	2007	2012	2017		
Karlir - Males	Grunnmenntun - Compulsory education	Að minnsta kosti tvisvar á ári - At least twice a year	16,7%	18,6%	19,1%	3,3%	3,8%	4,3%	
		Einu sinni á ári - Once a year	40,0%	39,7%	40,1%	4,3%	4,8%	5,4%	
		Annað hvert ár - Every two years	15,4%	14,2%	14,2%	3,2%	3,4%	3,9%	
		Þrjú hvert ár - Every three years	5,9%	7,8%	7,1%	2,1%	2,6%	2,8%	
		Fjórhva hvert ár - Every four years	6,3%	4,6%	7,5%	2,1%	2,0%	2,9%	
		Hef ekki farið síðustu 5-9 ár - Not in the last 5-9 years	8,7%	7,3%	7,4%	2,5%	2,5%	2,9%	
		Hef ekki farið síðustu 10 ár - Not in the last 10 years	7,0%	3,3%	1,8%	2,2%	1,7%	1,5%	
		Aldrei - Never	0,0%	4,4%	2,8%	0,0%	2,0%	1,8%	
		Alls - Total	100,0%	100,0%	100,0%	0,0%	0,0%	0,0%	
		Framhaldsmenntun - Secondary education	Að minnsta kosti tvisvar á ári - At least twice a year	22,0%	20,4%	15,7%	2,8%	2,6%	2,6%
			Einu sinni á ári - Once a year	45,6%	49,3%	53,2%	3,4%	3,3%	3,6%
			Annað hvert ár - Every two years	14,7%	12,5%	12,7%	2,4%	2,2%	2,3%
			Þrjú hvert ár - Every three years	5,1%	5,8%	5,0%	1,5%	1,5%	1,5%
Fjórhva hvert ár - Every four years	4,2%		4,2%	4,7%	1,4%	1,3%	1,5%		
Hef ekki farið síðustu 5-9 ár - Not in the last 5-9 years	5,9%		4,9%	5,3%	1,6%	1,4%	1,6%		
Hef ekki farið síðustu 10 ár - Not in the last 10 years	2,4%		1,8%	2,4%	1,1%	0,9%	1,1%		
Aldrei - Never	0,0%		1,2%	0,9%	0,0%	0,7%	0,7%		
Alls - Total	100,0%		100,0%	100,0%	0,0%	0,0%	0,0%		
Háskólamenntun - Tertiary education	Að minnsta kosti tvisvar á ári - At least twice a year		22,4%	17,5%	13,8%	4,2%	3,4%	3,1%	
	Einu sinni á ári - Once a year		48,9%	54,3%	57,0%	5,0%	4,5%	4,4%	
	Annað hvert ár - Every two years		14,2%	13,1%	11,2%	3,5%	3,0%	2,8%	
	Þrjú hvert ár - Every three years		4,8%	6,0%	4,8%	2,1%	2,1%	1,9%	
	Fjórhva hvert ár - Every four years	4,6%	2,4%	4,8%	2,1%	1,4%	1,9%		
	Hef ekki farið síðustu 5-9 ár - Not in the last 5-9 years	4,4%	4,2%	7,3%	2,0%	1,8%	2,3%		
	Hef ekki farið síðustu 10 ár - Not in the last 10 years	0,6%	1,8%	1,2%	0,8%	1,2%	1,0%		
	Aldrei - Never	0,0%	0,7%	0,0%	0,0%	0,8%	0,0%		
	Alls - Total	100,0%	100,0%	100,0%	0,0%	0,0%	0,0%		
	Konur - Females	Grunnmenntun - Compulsory education	Að minnsta kosti tvisvar á ári - At least twice a year	25,0%	23,7%	23,6%	3,3%	3,3%	3,9%
			Einu sinni á ári - Once a year	45,1%	47,8%	48,9%	3,7%	3,9%	4,6%
			Annað hvert ár - Every two years	12,6%	9,4%	10,1%	2,5%	2,3%	2,8%
			Þrjú hvert ár - Every three years	4,0%	5,3%	3,2%	1,5%	1,8%	1,6%
Fjórhva hvert ár - Every four years			2,8%	3,7%	4,2%	1,2%	1,5%	1,9%	
Hef ekki farið síðustu 5-9 ár - Not in the last 5-9 years			7,8%	5,3%	6,4%	2,0%	1,8%	2,2%	
Hef ekki farið síðustu 10 ár - Not in the last 10 years			2,8%	2,7%	2,4%	1,3%	1,3%	1,4%	
Aldrei - Never			0,0%	2,0%	1,2%	0,0%	1,1%	1,0%	
Alls - Total			100,0%	100,0%	100,0%	0,0%	0,0%	0,0%	
Framhaldsmenntun - Secondary education			Að minnsta kosti tvisvar á ári - At least twice a year	26,6%	18,9%	19,6%	3,4%	2,9%	3,1%
			Einu sinni á ári - Once a year	53,3%	58,0%	63,1%	3,9%	3,7%	3,7%
			Annað hvert ár - Every two years	12,1%	13,0%	8,9%	2,5%	2,5%	2,2%
			Þrjú hvert ár - Every three years	3,2%	4,8%	2,3%	1,4%	1,6%	1,2%
	Fjórhva hvert ár - Every four years	1,5%	2,2%	2,7%	0,9%	1,1%	1,3%		
	Hef ekki farið síðustu 5-9 ár - Not in the last 5-9 years	2,6%	2,2%	2,5%	1,2%	1,1%	1,2%		
	Hef ekki farið síðustu 10 ár - Not in the last 10 years	0,7%	0,4%	0,7%	0,7%	0,5%	0,6%		
	Aldrei - Never	0,0%	0,6%	0,2%	0,0%	0,6%	0,3%		
	Alls - Total	100,0%	100,0%	100,0%	0,0%	0,0%	0,0%		
	Háskólamenntun - Tertiary education	Að minnsta kosti tvisvar á ári - At least twice a year	23,4%	17,4%	16,2%	3,2%	2,4%	2,2%	
		Einu sinni á ári - Once a year	57,8%	60,8%	64,1%	3,8%	3,1%	2,9%	
		Annað hvert ár - Every two years	11,7%	14,7%	13,6%	2,4%	2,3%	2,1%	
		Þrjú hvert ár - Every three years	4,0%	3,1%	3,4%	1,5%	1,1%	1,1%	
Fjórhva hvert ár - Every four years		1,6%	1,5%	0,8%	1,0%	0,8%	0,5%		
Hef ekki farið síðustu 5-9 ár - Not in the last 5-9 years		1,3%	1,9%	1,8%	0,9%	0,9%	0,8%		
Hef ekki farið síðustu 10 ár - Not in the last 10 years		0,2%	0,5%	0,1%	0,4%	0,5%	0,2%		
Aldrei - Never		0,0%	0,0%	0,2%	0,0%	0,0%	0,3%		
Alls - Total		100,0%	100,0%	100,0%	0,0%	0,0%	0,0%		
Alls - Total		Grunnmenntun - Compulsory education	Að minnsta kosti tvisvar á ári - At least twice a year	21,1%	21,2%	21,3%	2,3%	2,5%	2,9%
			Einu sinni á ári - Once a year	42,7%	43,8%	44,2%	2,8%	3,0%	3,5%
			Annað hvert ár - Every two years	13,9%	11,8%	12,3%	2,0%	2,0%	2,3%
			Þrjú hvert ár - Every three years	4,9%	6,6%	5,3%	1,2%	1,5%	1,6%
	Fjórhva hvert ár - Every four years		4,4%	4,2%	6,0%	1,2%	1,2%	1,7%	
	Hef ekki farið síðustu 5-9 ár - Not in the last 5-9 years		8,2%	6,3%	6,9%	1,6%	1,5%	1,8%	
	Hef ekki farið síðustu 10 ár - Not in the last 10 years		4,8%	3,0%	2,1%	1,2%	1,0%	1,0%	
	Aldrei - Never		0,0%	3,2%	2,0%	0,0%	1,1%	1,0%	
	Alls - Total		100,0%	100,0%	100,0%	0,0%	0,0%	0,0%	
	Framhaldsmenntun - Secondary education		Að minnsta kosti tvisvar á ári - At least twice a year	23,9%	19,8%	17,2%	2,2%	2,0%	2,0%
			Einu sinni á ári - Once a year	48,8%	52,7%	57,0%	2,6%	2,5%	2,6%
			Annað hvert ár - Every two years	13,7%	12,7%	11,3%	1,8%	1,6%	1,6%
			Þrjú hvert ár - Every three years	4,3%	5,4%	4,0%	1,0%	1,1%	1,0%
Fjórhva hvert ár - Every four years		3,1%	3,4%	3,9%	0,9%	0,9%	1,0%		
Hef ekki farið síðustu 5-9 ár - Not in the last 5-9 years		4,5%	3,8%	4,3%	1,1%	0,9%	1,1%		
Hef ekki farið síðustu 10 ár - Not in the last 10 years		1,7%	1,2%	1,8%	0,7%	0,5%	0,7%		
Aldrei - Never		0,0%	0,9%	0,7%	0,0%	0,5%	0,4%		
Alls - Total		100,0%	100,0%	100,0%	0,0%	0,0%	0,0%		
Háskólamenntun - Tertiary education		Að minnsta kosti tvisvar á ári - At least twice a year	23,0%	17,5%	15,2%	2,5%	2,0%	1,8%	
		Einu sinni á ári - Once a year	53,9%	58,2%	61,2%	3,0%	2,6%	2,4%	
		Annað hvert ár - Every two years	12,8%	14,0%	12,6%	2,0%	1,8%	1,7%	
		Þrjú hvert ár - Every three years	4,3%	4,3%	3,9%	1,2%	1,1%	1,0%	
	Fjórhva hvert ár - Every four years	2,9%	1,8%	2,3%	1,0%	0,7%	0,8%		
	Hef ekki farið síðustu 5-9 ár - Not in the last 5-9 years	2,7%	2,8%	4,0%	1,0%	0,9%	1,0%		
	Hef ekki farið síðustu 10 ár - Not in the last 10 years	0,4%	1,0%	0,6%	0,4%	0,5%	0,4%		
	Aldrei - Never	0,0%	0,3%	0,1%	0,0%	0,3%	0,2%		
	Alls - Total	100,0%	100,0%	100,0%	0,0%	0,0%	0,0%		

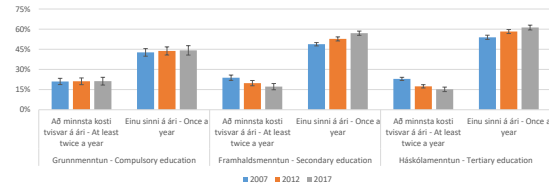
Eftirlit hjá tannlækni - karlar
Visits to the dentist - males



Eftirlit hjá tannlækni - konur
Visits to the dentist - females



Eftirlit hjá tannlækni - allir
Visits to the dentist - total



Skýringar:

¹ Markmið rannsóknarinnar Heilsa og líðan Íslendinga er að leggja mat á heilsu, líðan og lífsgæði fullorðinna landsmanna auk þess að mæla með reglubundnum hætti helstu áhrifaþætti heilbrigðis. Um úrtaksrannsókn er að ræða og þarf að taka niðurstöðum með fyrirvara. Í úrtaksrannsóknnum getur komið fram flökt vegna þess að niðurstöðurnar innihalda ekki mælingar á öllum landsmönnum heldur á tilviljunarúrtaki. Þá getur kerfisbundin skekkja einnig verið fyrir hendi, t.d. ef þeir sem hafna þátttöku eru að einhverju leyti frábrugðnir þeim sem taka þátt í rannsókninni. Þá ber einnig að hafa í huga að samanburður milli ára er ekki að öllu leyti óháður þar sem niðurstöður mismunandi ára byggja að hluta til á sömu einstaklingum. Þannig byggir rannsóknin Heilsa og líðan Íslendinga árið 2017 á þremur aðgreindum tilviljanaúrtökum fullorðinna Íslendinga með búsetu á Íslandi árin 2007, 2012 og 2017. Í greiningum sem þessari er ávallt notast við svör allra þátttakenda, óháð því hvaða úrtaki þeir tilheyra. Kostir þess eru aukinn tölfræðilegur styrkur, ekki hvað síst þegar svör eru greind niður á minni hópa. Ókostirnir eru hins vegar þeir að bjögun getur komið fram þar sem samanburðurinn byggir að hluta til á sömu einstaklingum.

² Hlutföll eru vigtuð til að endurspeglar aldurs-, kynja, og búsetusamsetningu þjóðarinnar.

³ 95% vikmörk fyrir úrtak gefa til kynna neðri og efri mörk öryggisbils fyrir viðkomandi hlutfall (punktspá). Fjöldi í hóp/úrtaki hefur áhrif á stærð vikmarka. Dæmi um túlkun: Ef hlutfall fólks með tiltekinn sjúkdóm er 8,0% og vikmörkin +/-1,3% þá er hægt að fullyrða með 95% vissu að hlutfall fólks með þennan tiltekna sjúkdóm sé á bilinu 6,7% (8,0-1,3) til 9,3% (8,0+1,3).

⁴ Rannsóknin Heilsa og líðan Íslendinga er lögð fyrir íslenska ríkisborgara, 18 ára og eldri, með búsetu á Íslandi. Þegar gögnin eru greind eftir menntun er aldersbil þregra en í öðrum greiningum, þ.e. 25-64 ára.

Notes:

¹ *The aim of the study Health and Wellbeing of Icelanders is to assess the health, well-being and quality of life of adult citizens, as well as provide regular measurements on main health determinants. It is a sample study and it is thus necessary to interpret results with caution. Sampling error may occur since the study only measures a random sample from the whole population. Systematic bias may also exist, for example, if those who decline to participate are, to a certain extent, different from those participating in the study. It should also be noted that comparisons between years are not entirely independent since results from different years are partly based on the same individuals. Thus, in 2017, the study is based on three separate random samples of adult Icelanders living in Iceland in 2007, 2012 and 2017. The analysis presented here uses the answers of all participants, regardless of the sample they belong to. The advantage is increased statistical power, not least when answers are analyzed by smaller groups. The disadvantage, however, is the fact that bias can occur as the comparison is based in part on the same individuals.*

² *The proportions are based on a weighted sample so that the sample represents the population composition by age, gender and place of residence.*

³ *The 95% confidence interval provided for the point estimates is affected by the sample size of specific groups. Examples of interpretation: If the percentage of people with a particular disease is 8.0% and the CI is +/- 1.3%, it may be stated with 95% certainty that the percentage of people with this particular disease is in the range of 6.7% (8.0 - 1.3) and 9.3% (8.0 + 1.3).*

⁴ *The participants in the research Health and Wellbeing of Icelanders are residents of Iceland, 18 years and older. Data which is analysed by education covers a narrower age-span than other analyses, i.e. 25-64 years old.*

[← Yfirlit](#)