

Útdráttur

Heimsfaraldur influensu, Landsáætlun. Útgáfa 2, 2016

Útgefandi: Sóttvarnalæknir og almannavarnadeild ríkislögreglustjóra

Ritstjórn: Íris Marelsdóttir, Guðrún Sigmundsdóttir, Friðgerður B. Jónsdóttir, Friðjón Pálmason

Inngangur

Landsáætlun vegna heimsfaraldurs influensu var fyrst gefin út í mars 2008 og er nú gefin út í annað sinn, ásamt stuttum útdrætti á íslensku og ensku. Helstu breytingar frá fyrstu útgáfu eru að tekið hefur verið tillit til endurskoðaðra tímaskeiða Alþjóðaheilbrigðismálastofnunarinnar (WHO) vegna influensu og eins hefur áætlunin verið aðlöguð að breyttum sóttvarna- og lögregluumdæmum. Vöktun og farsóttagreining í influensufaraldri hefur verið skilgreind frekar og tekið hefur verið tillit til vaxandi fjölda ferðamanna á þann hátt að Ferðamálastofa og Samtök ferðaþjónustunnar hafa skilgreint hlutverk í nýrri útgáfu. Áætluninni er ekki dreift á pappír en vistuð á vef almannavarna og sóttvarnalækis á íslensku og útdráttur áætlunarinnar á ensku.

Áhættumat vegna áætlunarinnar byggir á sögu heimsfaraldra influensu sem fara yfir heiminn a.m.k. tvisvar til þrisvar á hverri öld. Heimsfaraldarnir voru misalvarlegir, spánka veikin sem geisaði 1918 er dæmi um mjög alvarlegan influensufaraldur þar sem talið er að 50–100 milljón manna hafi látið lífið. Á Íslandi er talið að um 500 manns hafi látið lífið. Þá geisaði skæð influensa af stofninum A(H1N1) árið 2009 og var Landsáætlun vegna heimsfaraldurs influensu virkjuð á hættustigi um nokkurra mánaða skeið.

Markmið áætlunarinnar

Viðbragðsáætlun vegna heimsfaraldurs influensu miðar að því að lágmarka áhrif influensufaraldurs hér á landi með því að:

1. Hindra (eða seinka eins og hægt er) að faraldur berist til landsins.
2. Lágmarka smithættu og draga úr útbreiðslu faraldurs innanlands.
3. Styrkja nauðsynlega starfsemi og treysta innviði samfélagsins.
4. Beita samhæfðum vinnubrögðum og tryggja upplýsingaflæði til allra sem sinna nauðsynlegri starfsemi.
5. Upplýsa almenning og veita nauðsynlega fræðslu.
6. Lækna og líkna sjúkum.
7. Efla vöktun og farsóttagreiningu.
8. Sinna eftirliti á meðan faraldur gengur yfir.

Háskastig almannavarna

Háskastig viðbragðsáætlana skilgreina alvarleika og umfang þeirrar hættu sem steðjar að. Í áætlunum WHO er gert ráð fyrir fjórum skeiðum, sem byggja á dreifingarhraða veirunnar og alvarleika sjúkdómsins sem hún veldur.

Áætlunum almannavarna er skipt í þrjú stig (háskastig): Óvissustig, hættustig og neyðarstig, sem hafa verið aðlöguð að skeiðum heimsfaraldra samkvæmt flokkun WHO.

Á skeiði milli heimsfaraldra samkvæmt flokkun WHO er ólíklegt að áætlun verði virkjuð samkvæmt háskastigum almannavarna. Á þessum tímum geta nýir undirflokkar inflúensu greinst í mönnum en sýking á milli manna er ekki þekkt nema í undantekningartilfellum og WHO telur ekki ástæðu til aukinnar árvekni meðal allra þjóða heims vegna veirunnar. Ef WHO vekur athygli á nýjum veirustofni og telur ástæðu til aukinnar árvekni meðal þjóða heims, skal sóttvarnalæknir framkvæma áhættumat og meta hvort þörf sé á virkjun viðbragðsáætlunarinnar.

Atburðarrásin í heimsfaraldri getur verið mjög breytileg og sveigjanleiki við notkun viðbragðsáætlunarinnar er því nauðsynlegur. Ákvörðun um háskastig er tekin eftir að niðurstöður áhættumats liggja fyrir og einungis eru virkjaðar þær aðgerðir innan hvers háskastigs sem taldar eru líklegar til að skila árangri.

Aðlögun háskastiga almannavarna að háskastigum WHO vegna inflúensufaraldurs

Óvissustig samsvarar viðvörðunarskeiði (*alert phase*) samkvæmt flokkun WHO. Nýr stofn inflúensuveiru hefur greinst í mönnum og ástæða þykir til aukinnar árvekni og ítarlegs áhættumats. Sýking hefur ekki greinst hér á landi.

Hættustig samsvarar einnig viðvörðunarskeiði samkvæmt flokkun WHO. Umtalsverðar hópsýkingar brjótast út hjá mönnum en þær eru enn staðbundnar. Veiran aðlagast mönnum í vaxandi mæli og umtalsverð hætta er á heimsfaraldri. Sýking hefur ekki verið staðfest hérlendis.

Neyðarstig samsvarar skeiði heimsfaraldurs (*pandemic phase*) samkvæmt flokkun WHO. Heimsfaraldri hefur verið lýst yfir eða nýr stofn inflúensuveirunnar hefur fundist í einum eða fleiri einstaklingum hérlendis. Vaxandi og viðvarandi útbreiðsla smits meðal manna. Þegar hætta dvínar er dregið úr viðbrögðum og þá tekur við skeið rénnar (*transition phase*) samkvæmt flokkun WHO og þá má aflýsa háskastigum alveg eða færa viðbúnað niður á hættu- eða óvissustig.

Virkjun

Sóttvarnalæknir ber ábyrgð á virkjun áætlunarinnar að höfðu samráði við almannavarnir. Þegar ákvörðun um virkjun hefur verið tekin eru viðbragðsaðilar boðaðir og upplýstir um háskastig (óvissustig, hættustig, neyðarstig). Sóttvarnalæknir skal upplýsa ráðherra um virkjun áætlunarinnar svo fljótt sem verða má. Almannavarnadeild ríkislögreglustjóra og sóttvarnalæknir bera sameiginlega ábyrgð á boðun.

Boðun

Sóttvarnalæknir upplýsir og boðar umdæmislækna sóttvarna og svæða, faglega yfirmenn heilbrigðisstofnana og sjúkrahúsa, Lyfjastofnun sem upplýsir dreifingaraðila lyfja, lækningatækja og hjúkrunarvara, Umhverfisstofnun, Matvælastofnun og æðstu stjórn landsins. Nefndir aðilar halda boðun áfram samkvæmt fyrirbyggjandi boðunarskrám í eigin vörslu.

Almannavarnadeild ríkislögreglustjóra upplýsir og boðar lögreglustjóra, Samband íslenskra sveitarfélaga, slökkvilið, Vegagerðina, Samtök atvinnulífsins, ASÍ og önnur samtök launafólks, Rauða krossinn á Íslandi, Slysavarnafélagið Landsbjörgu, Fangelsismálastofnun, Biskupsstofu, yfirmenn kirkjugarða, útfararþjónustur og fleiri aðila nefnda í þessari áætlun. Nefndir aðilar halda boðun áfram samkvæmt fyrirbyggjandi boðunarskrám í eigin vörslu.

Afboðun

Sóttvarnalæknir ber ábyrgð á sóttvörnum og afléttir sóttvarnaráðstöfunum í samráði við almannavarnir og í samstarfi við umdæmis- og svæðislækna sóttvarna. Sóttvarnalæknir upplýsir ráðherra um afléttingu ráðstafana um leið og ákvörðun hefur verið tekin.

Boðleiðir í inflúensufaraldri

Heilbrigðismál og sóttvarnaráðstafanir falla undir velferðarráðuneytið. Opinberar sóttvarnaráðstafanir sem miða að því að draga úr heilsutjóni eru á ábyrgð sóttvarnalækna fyrir hönd heilbrigðisráðherra. Ef kemur til alvarlegs heimsfaraldurs geta sóttvarnaráðstafanir haft víðtæk áhrif á allt samfélagið og brýnt að öll ráðuneyti komi að málum til þess að hrinda slíkum ráðstöfunum í framkvæmd. Allar sóttvarnaráðstafanir koma inn á verkvið innanríkisráðuneytis vegna löggæslu, almannavarna og samgöngumála og utanríkisráðuneytis vegna afleiðinga í milliríkjasamskiptum.

Við Embætti landlækna starfar sóttvarnalæknir sem ber ábyrgð á sóttvörnum í landinu samkvæmt lögum nr. 19/1997 undir yfirstjórn ráðherra. Hann skipuleggur og samræmir sóttvarnir og ónæmis- aðgerðir um land allt, meðal annars með útgáfu leiðbeininga um viðbrögð við farsóttum.

Samkvæmt ákvörðun heilbrigðisráðherra (reglugerð nr. 387/2015) er Íslandi skipt upp í sjö sóttvarna-umdæmi. Ráðherra tilnefnir yfirlækna heilsugæslustöðva samkvæmt tillögu sóttvarnalækna sem skulu vera ábyrgir fyrir sóttvörnum í sínu sóttvarnaumdæmi undir stjórn sóttvarnalækna og nefnast þeir umdæmis- og svæðislækna sóttvarna.

Embætti ríkislögreglustjóra fer með málefni lögreglunnar í umboði innanríkisráðherra. Innan embættisins er starfrækt almannavarnadeild. Hlutverk deildarinnar er samkvæmt lögum að skipuleggja og framkvæma ráðstafanir sem miða að því að koma í veg fyrir að almenningur verði fyrir eigna- eða líkamstjóni af völdum náttúruhamfara eða af annarri vá. Einnig er það hlutverk deildarinnar að stuðla að, fylgjast með og samræma ráðstafanir sem draga úr skaða. Í þessu felst meðal annars að samhæfa gerð almannavarnaáætlana sveitarfélaga og stofnana og hafa eftirlit með endurskoðun og viðhaldi þeirra.

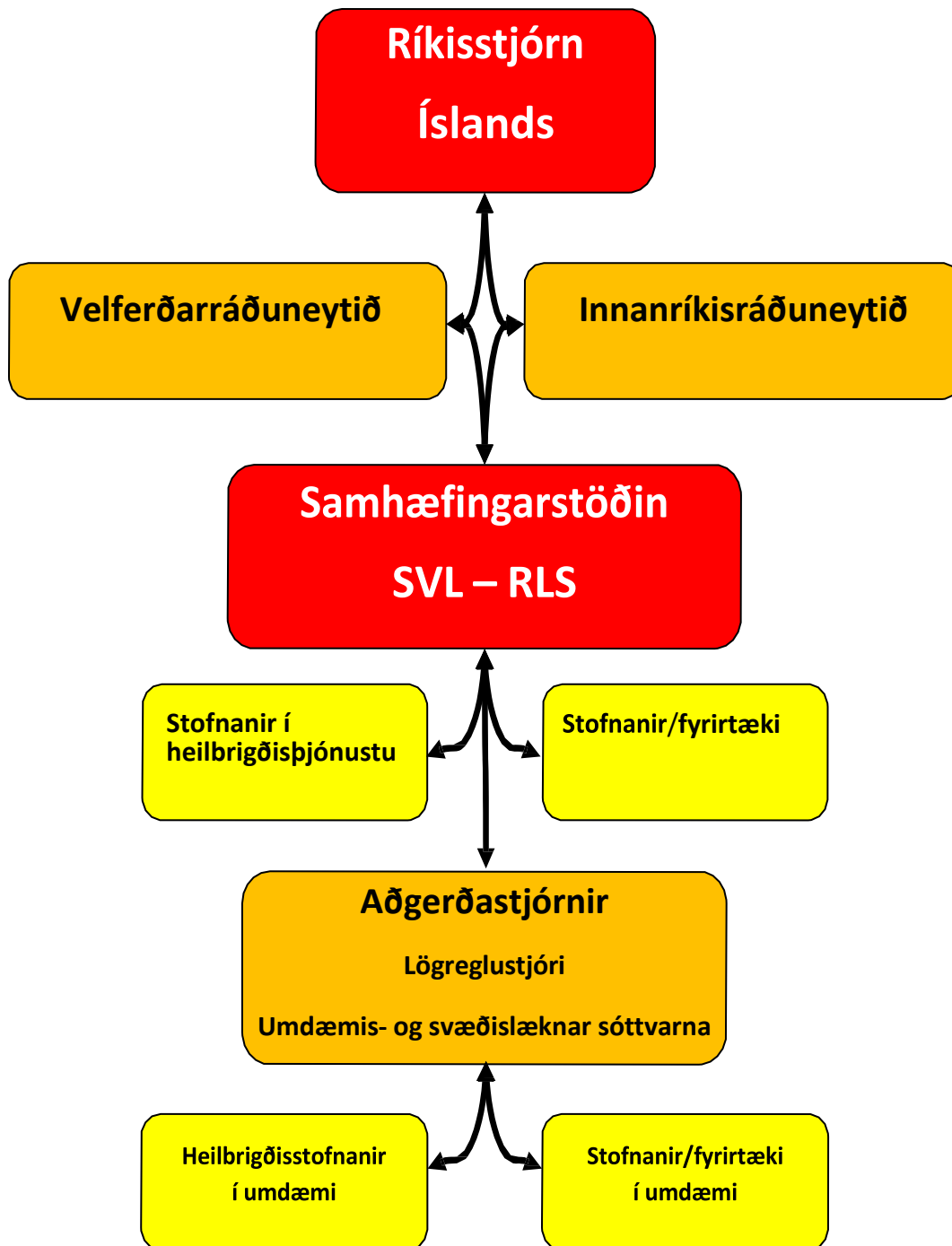
Samhæfingarstöðin (SST) er stjórnstöð sérstakra aðgerða. SST er staðsett í Björgunarmiðstöðinni að Skógarhlíð 14, Reykjavík. SST er virkjuð að fullu þegar neyðarstigi hefur verið lýst yfir og eftir það fer samræming og stjórnun aðgerða fram í stöðinni. Á hættustigi hefst undirbúningur vegna virkjunar á neyðarstigi og er þá hluti áhafnar að störfum í stöðinni. SST skipuleggur stuðning við sóttvarnaumdæmin og útvegjar bjargir utan umdæmanna samkvæmt beiðni hverju sinni. Flutningi birgða er stjórnað frá stöðinni og úrvinnsla skráningar er á ábyrgð stöðvarinnar. SST ber ábyrgð á heildarsamræmingu aðgerða og heldur uppi virku sambandi við höfuðstöðvar allra viðbragðsaðila og þær ríkisstofnanir/heilbrigðisstofnanir sem veita aðstoð. Áhöfn SST í influensufaraldri er skipuð fulltrúum viðbragðsaðila og ber almannavarnadeild ríkislögreglustjóra ábyrgð á þjálfun áhafnar og skipun hennar í samvinnu við sóttvarnalækni (mynd 2), um skipulag og störf sjónnar samhæfingar- og stjórnstöðvar og viðbragðsaðila almannavarna (reglugerð nr. 100/2009).

Samkvæmt 11. grein almannavarnalaga nr. 82/2008 er það hlutverk lögreglustjóra að fara með stjórn almannavarna þegar almannavarnaástand ríkir, hver í sínu umdæmi og skulu þeir starfa með almannavarnanefndum sem sveitarstjórnir skipa. Landinu er skipt upp í níu lögregluumdæmi samkvæmt reglugerð nr. 1150/2014. En áætlun vegna heimsfaraldurs influensu byggir á lögum um almannavarnir og lögum um sóttvarnir og í heimsfaraldri er lögreglu því skylt að framfylgja ákvörðunum sóttvarnalæknis og er gert ráð fyrir náinni samvinnu umdæmis- og svæðislækna sóttvarna og lögreglustjóra innan sóttvarnaumdæma. Lögreglustjórar eru tengiliðir við almannavarnadeild ríkislögreglustjóra og vinna náið með SST á hættu- og neyðarstigi faraldurs.

Í heimsfaraldri skal aðgerðastjórn almannavarnanefndar (AST) skipuð lögreglustjóra og umdæmis- eða svæðislækni sóttvarna. Þessir aðilar kalla til aðstoðarmenn eftir þörfum. AST ber ábyrgð á stjórnun aðgerða á sínu svæði og framfylgir ákvörðun sóttvarnalæknis. AST sinnir upplýsingaskyldu gagnvart SST og almannavarnanefnd (mynd 2).

Í heimsfaraldri kemur til greina að skipa vettvangsstjórn (VST) í hverju sveitarfélagi. VST er skipuð af lögreglustjóra í samráði við almannavarnanefnd. Í henni eiga sæti fulltrúar sveitarstjórnar, fulltrúar viðkomandi heilbrigðisstofnunar og fulltrúar lögreglu. Þessir aðilar kalla til aðstoðarmenn eftir þörfum. VST ber ábyrgð á stjórnun aðgerða innan sveitarfélagsins og framfylgir ákvörðunum aðgerðastjórnar og sóttvarnalæknis. VST sinnir upplýsingaskyldu gagnvart AST og SST (mynd 2).

Almannavarna- og öryggismálaráð starfar með ríkislögreglustjóra þegar almannavarnaástand skapast. Samkvæmt 4. grein almannavarnalaga nr. 82/2008 eiga þeir ráðherrar sem fara með eftirfarandi málefni sæti í ráðinu: Almannaöryggi, mengunarvarnir, heilbrigðismál, orkumál, varnarmál og samskipti við önnur ríki. Sá ráðherra sem fer með málefni almannavarna- og öryggismálaráðs er formaður ráðsins. Þeim ráðherra er heimilt að kveða til tvo aðra ráðherra í senn, vegna sérstakra mála. Þeir ráðuneytisstjórar sem sinna ofangreindum málefnum eiga einnig sæti í ráðinu. Þá eiga eftirfarandi einnig sæti í almannavarna- og öryggismálaráði: Ríkislögreglustjóri, forstjóri Landhelgisgæslunnar, landlæknir, sóttvarnalæknir, forstjóri Geislavarna ríkisins, forstjóri Pósts- og fjarskipta- stofnunar, forstjóri Samgöngustofu, forstjóri Vegagerðarinnar, veðurstofustjóri, brunamálastjóri, forstjóri Umhverfisstofnunar, orkumálastjóri, forstjóri Landsnets, flugmálastjóri, fulltrúi Rauða krossins á Íslandi, fulltrúi Slysavarnafélagsins Landsbjargar og tveir fulltrúar Sambands íslenskra sveitarfélaga (myndir 1 og 2).



Mynd 1. Boðleiðir í inflúensufaraldri

Samhæfingarstöðin (SST) – Reykjavík		
Sóttvarnalæknir		Almannavarnadeild RLS
<p style="text-align: center;">Aðgerðastjórnir (AST) í hverju lögregluumdæmi - níu talsins Staðsetning: Reykjavík, Borgarnes, Ísafjörður, Sauðárkrúkur, Akureyri, Eskifjörður, Hvolsvöllur, Vestmannaeyjar, Reykjanesbær</p>		
Umdæmislæknir sóttvarna		Lögreglustjóri
<p>Umdæmislæknir sóttvarna er tengiliður við sóttvarnalækni og er hann ásamt svæðislæknum sóttvarna tengiliður við lækna og faglega yfirmenn heilbrigðisstofnana innan sóttvarna-umdæmis.</p> <p>Kallar til aðstoðaraðila eftir þörfum.</p> <p>Varamaður: Læknir</p>		<p>Tengiliður við ríkislögreglustjóra og þau stjórnvöld er sinna málefnum almannavarna utan umdæmis. Tengiliður við bæjarstjóra og varðstjóra innan umdæmis. Kemur fram vegna málefna almannavarna er varða umdæmið í heild sinni.</p> <p>Kallar til aðstoðaraðila eftir þörfum.</p> <p>Varamaður: Staðgengill lögreglustjóra</p>
Vettvangsstjórnir (VST) innan sveitarfélaga. Skipaðar í heimsfaraldri eftir atvikum og aðstæðum.		
Læknir eða heilbrigðismenntaður starfsmaður í sveitarfélagi.	Bæjarstjóri, sveitarstjóri eða oddviti.	Fulltrúi lögreglu, vettvangsstjóri.
Tengiliður við lækni aðgerðastjórnar, starfsfólk heilbrigðisstofnana innan sveitarfélags, starfsfólk trúfélaga og hjálparlið Rauða krossins á Íslandi.	Tengiliður við starfsmenn sveitarfélags, veitustofnanir, vegagerð, samgöngutæki og aðra lykilviðbragðsaðila sem ekki heyra undir lögreglustjóra eða heilbrigðisþjónustu.	Tengiliður við lögreglustjóra og aðra viðbragðsaðila innan sveitarfélags.

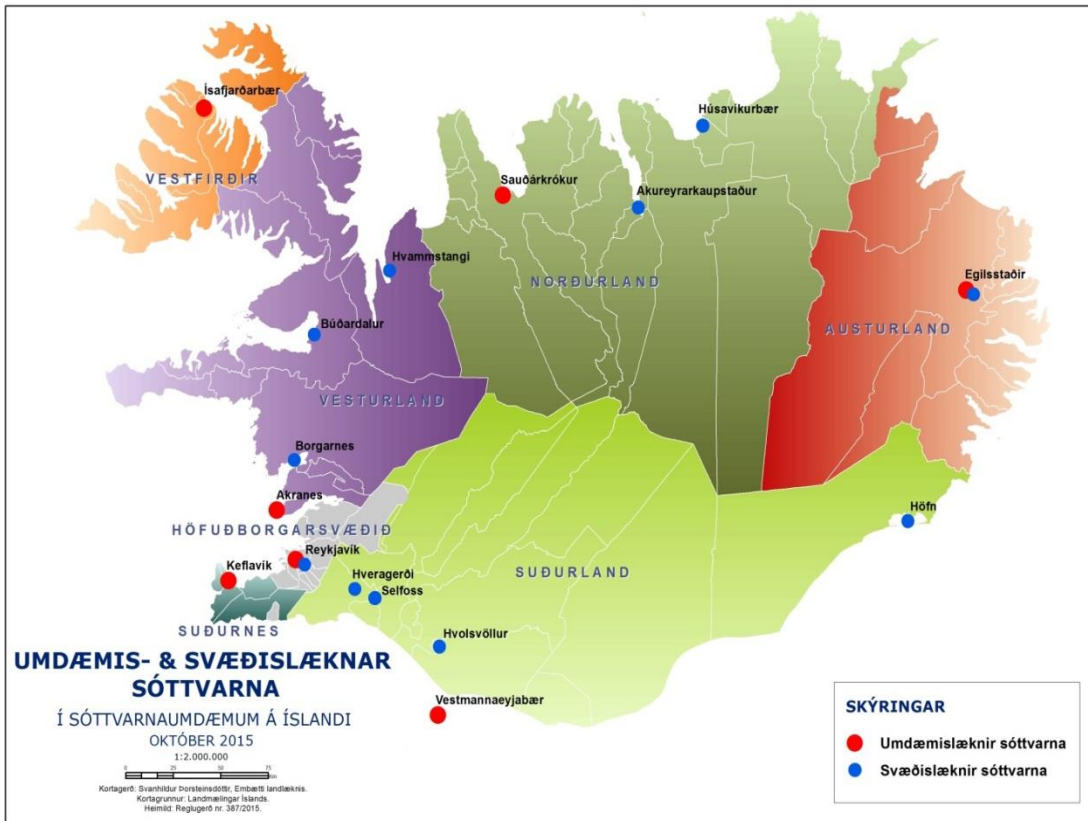
Mynd 2. Stjórnkerfi almannavarna í inflúensufaraldri

Starfssvæði

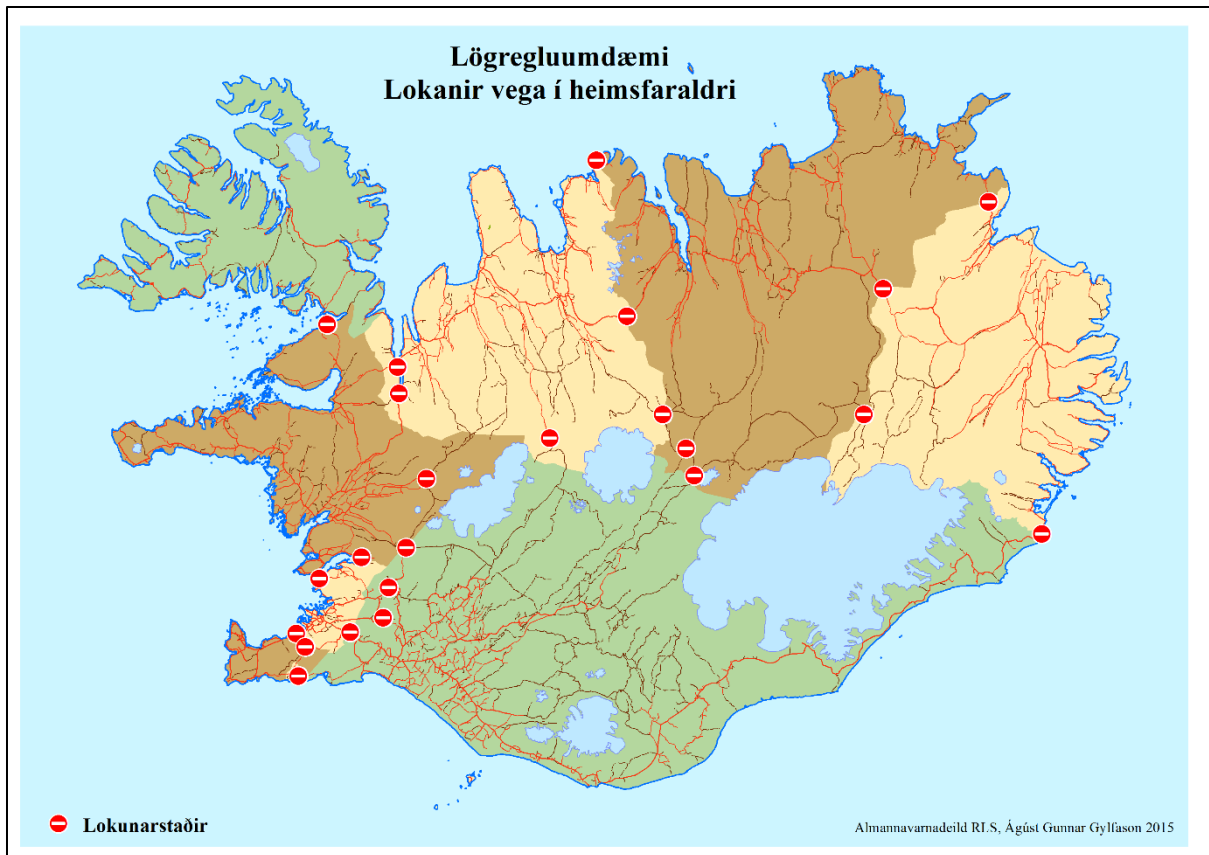
Starfssvæðið er landið allt. Landinu er skipt upp í sjö sóttvarnasvæði (mynd 3). Með reglugerð nr. 387/2015 um tilnefningu yfirlækna heilsugæslustöðva til að sinna sóttvörnum er gefið svigrúm til að fjölga umdæmis- og svæðislæknum sóttvarna og mynda fleiri sóttvarnasvæði. Lögregluumdæmin eru níu og þessi áætlun gerir ráð fyrir að sóttvarnasvæðin verði einnig níu og falli þannig að lögregluumdæmum (mynd 4). Aðgerðastjórn hvers sóttvarnasvæðis (lögreglustjóri og umdæmislæknir sóttvarna) skrá eigin gátlista vegna heimsfaraldurs influensu. Í gátlista sóttvarnaumdæma má finna frekari lýsingu á helstu starfssvæðum hverrar aðgerðarstjórnar.

Í gátlista hvers sóttvarnaumdæmis eða -svæðis skal skrá helstu starfssvæði, nánar:

1. Höfuðstöðvar AST innan sóttvarnaumdæma.
2. Höfuðstöðvar VST innan sóttvarnasvæða.
3. Dreifingarstöðvar matvæla og eldsneytis.
4. Heilbrigðisstofnanir og influensumóttökur.
5. Fjármálastofnanir og hraðbanka.
6. Líkhús og söfnunarsvæði látinna.
7. Kirkjur og önnur húsnæði trúfélaga.
8. Lokanir á vegum á mörkum aðgerðasvæðis og einnig aðrar lokanir á vegum.
9. Flugvelli og hafnir.
10. Staði fyrir losun sorps (sorpgámar í íbúðahverfum).
11. Húsnæði björgunarsveita og RKÍ deilda.



Mynd 3. Sóttvarnaumdæmin og aðsetur umdæmis- og svæðislækna sóttvarna



Mynd 4. Lögregluumdæmin og lokanir vega í heimsfaraldri

Áhættumat fyrir Ísland

Viðbragðsáætlanir hér á landi miða að því að tefja útbreiðslu faraldursins og draga úr alvarlegum afleiðingum hans en ólíklegt má telja að fullkomlega verði hægt að koma í veg fyrir útbreiðslu veirunnar hér á landi. Áætlað er að samhæfðar viðbragðsáætlanir eins og unnið hefur verið að hér á landi muni fækka sjúkdómstíffellum og draga úr alvarlegum afleiðingum faraldursins.

Gera þarf ráð fyrir að atvinnulífið hér á landi geti lamast í tvær til þrjár vikur, en með gerð viðbragðsáætlunar er reynt að lágmarka þann skaða sem sjúkdómurinn veldur. En þrátt fyrir að öllum tiltækum ráðstöfunum verði beitt, má alltaf búast við ófyrirséðum afleiðingum. Hér dugir að nefna að reikna má með að fjárhagsleg afkoma heimila rýrni tímabundið, verðmæti glatist, til dæmis sjávarfang vegna skorts á vinnuafli og þjóðartekjur minnki í ákveðinn tíma.

Áætlun vegna heimsfaraldurs inflúensu er miðuð við tvær sviðsmyndir, annars vegar svæsinn faraldur og hins vegar mildara ástand, þar sem færri veikjast.

Svæsinn faraldur þar sem gert er ráð fyrir að um 50% þjóðarinnar sýkist verði ekki gripið til sértækra sóttvarnaráðstafana og um 3% hinna sýktu muni látast.

Hagstæðari útkomu þar sem sóttvarnaráðstafanir draga úr sýkingartíðni og dánarlíkum. Gert er ráð fyrir að með sóttvarnaráðstöfunum muni um 25% þjóðarinnar sýkjast og dánartíðnin verða um 1%.

Vöktun og farsóttagreining í heimsfaraldri inflúensu

Vöktun og farsóttagreining leggur grunn að áhættumati sem hefur stefnumótandi áhrif á aðgerðir til að bregðast við heimsfaraldrinum. Upplýsingar til almennings, fagaðila og stjórnvalda um stöðu faraldursins á hverjum tíma byggja á vöktun og farsóttagreiningu.

Í heimsfaraldri verður inflúensan gerð tilkynningarskyld á Íslandi svo hægt sé að afla persónugreinanlegra upplýsinga með ítarlegum upplýsingum um þá sem greinast með staðfesta sýkingu. Fylgst verður með sjúkdómseinkennum, og hvaða meðferð þeir fá ásamt faraldsfræðiupplýsingum. Vakta þarf innlagnir á sjúkrahús vegna inflúensu með sérstaka áherslu á innlagnir á gjörgæsludeild, upplýsingum verður safnað um einkenni, undirliggjandi sjúkdóma, fyrri bólusetningar, veirulyfjameðferð og aðra meðferð, þ.m.t. öndunaraðstoð og afdrif sjúklingsins. Í heimsfaraldri verður fylgst með dauðsföllum í sem næst rauntíma. Sú vöktun er tvíþætt, bæði þarf að rýna í dánarorsök þeirra sem deyja á tímabilinu til að greina óvænt dauðsföll af völdum inflúensu og einnig þarf að fylgjast með vikulegum dánartölum. Fylgst verður með útbreiðslu inflúensunnar með gögnum frá heilsugæslunni og bráðamóttökum með skráningu þeirra sem leita til læknis vegna inflúensulíkra einkenna. Í heimsfaraldrinum 2009 var komið á rafrænum og sjálfvirkum tilkynningum um þá sem leituðu til heilsugæslunnar og á bráðamóttökum með inflúensulík einkenni og þeirri vöktun hefur verið haldið áfram, til að fylgjast með árlegri inflúensu. Tilkynningar berast um þá sem lækni gefur ICD-10 kóða fyrir inflúensugreiningu í Sögu sjúkraskrá þegar lækni hefur staðfest samskiptin.

Til að afla ofangreindra upplýsinga heldur sóttvarnalæknir því eftirtaldar skrár:

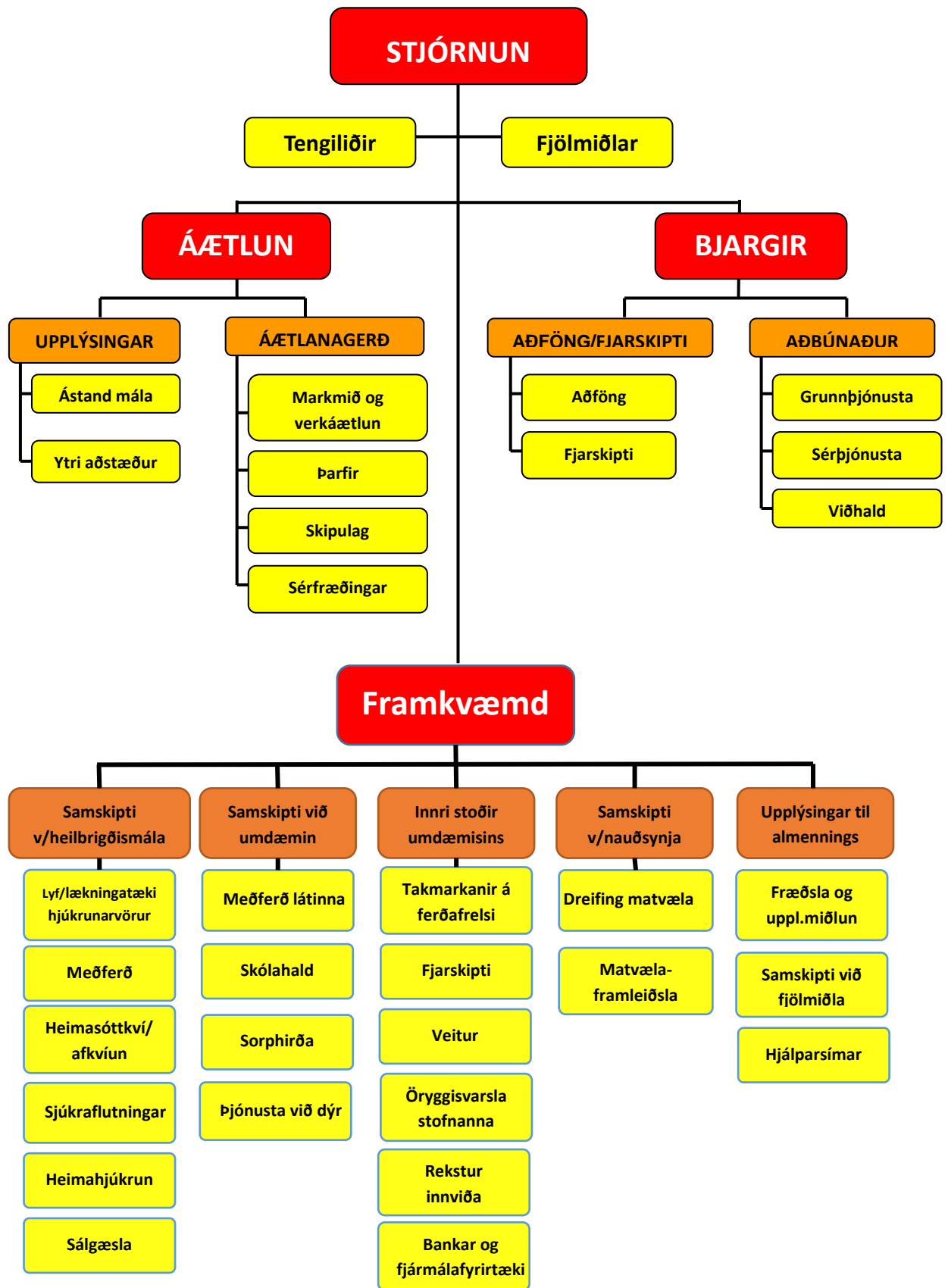
- Staðfest inflúensutilfelli frá veirufræðideild Landspítala.
- Klínískar tilkynningar um staðfest inflúensutilfelli frá læknum.
- Inflúensulík einkenni, skráð í Sögu sjúkraskrá.
- Innlagnir á sjúkrahús og aðrar heilbrigðisstofnanir vegna inflúensu.
- Dauðsföll, þ.m.t.:
 - ✓ Dánarmeinasrá með ítarupplýsingum.
 - ✓ Vikulegar dánartölur – ópersónugreinanlegar fjöldatölur.
- Bólusetningar í heimsfaraldri inflúensu.
- Skráning á notkun veirulyfja, bæði á veirulyfjum úr neyðarbirgðum sóttvarnalækni og veirulyfjum sem eru seld í apótekum.

Önnur óhefðbundin vöktun sem kemur til greina er að fylgjast með fjarvistum í grunnskólum landsins með gögnum frá Mentor.

Verkefni viðbragðsaðila

Eftirfarandi stofnanir/samtök/fyrirtæki hafa skráð hlutverk í áætlun vegna heimsfaraldurs influensu og hafa hlutaðeigandi lagt sitt af mörkum við gerð áætlunarinnar. Á mynd 5, bls 11 eru verkefni þessara aðila flokkuð samkvæmt SÁBF stjórnkerfi almannavarna.

1. Ríkislögreglustjórinn
2. Samhæfingarstöðin
3. Sóttvarnalæknir
4. Umdæmis- og svæðislæknar sóttvarna
5. Landlæknir
6. Heilbrigðisstofnanir og sjúkrahús
7. Heilsugæslustöðvar
8. Rekstraraðilar og fagráð sjúkraflutninga
9. Lyfjastofnun
10. Lyfjainnflytjendur og lyfjaframleiðendur
11. Íslandspóstur og aðrir dreifingaraðilar
12. Matvælastofnun
13. Matvælabirgjar og matvælaframleiðendur
14. Matvöruverslanir
15. Olúfyrirtæki og bensínstöðvar
16. Flutningafyrirtæki
17. Bændasamtök Íslands
18. Fóðurframleiðendur og fóðurinnflytjendur
19. Neyðarlínan
20. Samgöngustofa
21. Vegagerðin
22. Isavia
23. Landhelgisgæslan
24. Ferðamálastofa
25. Ríkisstjórn Íslands og ráðuneyti
26. Seðlabankinn
27. Fjármálaeftirlitið
28. Greiðsluveitan
29. Reiknistofa bankanna og aðrir birgjar
30. Samtök fjármálafyrirtækja
31. Nasduaqq verðbréfamiðstöð hf.
32. Ríkisútvarpið
33. Póst- og fjarskiptastofnun
34. Umhverfisstofnun
35. Samorka
36. Samband íslenskra sveitarfélaga
37. Samtök atvinnulífsins
38. Samtök launafólks
39. Rauði krossinn á Íslandi
40. Slysavarnafélagið Landsbjörg
41. Fangelsismálastofnun
42. Þjóðkirkjan
43. Útfararþjónusta kirkjugarðanna



Mynd 5. Verkbáttaskipurit Almannavarna í heimsfaraldri, Stjórnun-Áætlun-Bjargir-Framkvæmd (SÁBF)

Samskiptaleiðir

Áætlun þessi gerir ráð fyrir ákveðnu flæði upplýsinga og ferli samskipta. Samhæfingarstöð-/sóttvarnalæknir og aðgerðastjórnir umdæma/umdæmis- og svæðislæknar sóttvarna gegna lykilhlutverki í miðlun upplýsinga. Umdæmis- og svæðislæknar sóttvarna bera ábyrgð á miðlun upplýsinga innan sinna sóttvarnaumdæma/svæða í samvinnu við lögreglustjóra og sóttvarnalæknir ber ábyrgð á miðlun upplýsinga á landsvísu í samvinnu við almannavarnadeild ríkislögreglustjóra. Gert er ráð fyrir notkun Tetra farsímakerfisins og hafa aðgerðastjórnir eigin talhóp til samskipta og annar talhópur er eingöngu til notkunar fyrir heilbrigðisstarfsmenn.

Dreifing

Áætlun um heimsfaraldur influensu verður ekki dreift á pappír. Áætlunin er vistuð á vef almannavarna, www.almannavarnir.is og vef Embættis landlæknis, www.landlaeknir.is. Einnig er áætlunin vistuð á www.influensa.is en sá vefur miðlar m.a. upplýsingum um árstíðabundna influensu.

Þeir aðilar sem nefndir eru í þessari áætlun fá sendar tilkynningar um allar breytingar á áætluninni og eru jafnframt hvattir til þess að vista áætlunina á sínum vefsíðum og uppfæra um leið og tilkynning berst.

Útdráttur er vistaður á ensku á vefsíðu Sóttvarnastofnunar Evrópusambandsins: www.ecdc.eu