



Hærri álögur á gosdrykki – áhrifarík leið til að draga úr sykurneyslu

Ráðstefna um rannsóknir í líf- og heilbrigðisvísindum
3. janúar 2017

Hólmfríður Þorgeirsdóttir og Elva Gísladóttir, næringarfræðingar, Embætti landlæknis



**Embætti
landlæknis**
Directorate of Health

Sykurneysla Íslendinga



- Sykurneysla er mjög mikil hér á landi.
- Sykurframboðið var 42 kg/íbúa árið 2014.
- Neysla ungs fólks (18-30 ára) og 6 ára barna er yfir ráðlagðri hámarksneyslu (Landskönnun á mataræði fullorðinna 2010-2011, og Landskönnun á mataræði sex ára barna 2011-2012).
- Stærsti hluti sykurs í fæði hér á landi kemur úr sykrudum gos- og svaladrykkjum eða 34% (Landskönnun á mataræði fullorðinna 2010-2011).
- Norræn vöktun 2011 og 2014 :
 - Hlutfall þeirra sem neyttu mikils af sykurríkum matvælum* var hæst á Íslandi 2011 og lækkaði ekki milli ára eins og í DK, FI, og NO. (Niðurstöður birtar í næstu viku).





Heilsufarsleg áhrif af sykurneyslu

- Neysla á sykurríkum vörum eykur líkur á:
 - **Offitu** (Te Morenga o.fl. Kerfisbundið yfirlit, *BMJ*. 2013)
 - **Tannskemmdum** (Moynihan ofl. Kerfisbundið yfirlit á vegum WHO, *J. Dent. Res.* 2014)
 - **Sykursýki af tegund 2 – (gos- og svaladrykkir)** (Sonestedt o.fl. Kerfisbundið yfirlit gert í tengslum við endurskoðun NNR2012, *Food Nutr Res.* 2012)



Verðstýring getur haft áhrif á neyslu

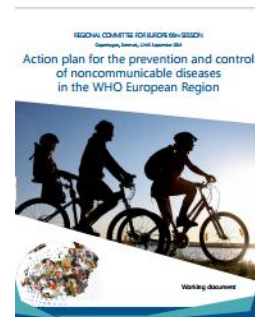
- Niðurstöður rannsóknar sýndu að verðstýring með sköttum eða vörugjöldum á sykraða gosdrykki gæti verið áhrifarík leið til að minnka neyslu. (Brownell ofl. *NEJM* 2009)
 - Áhrifin væru mest þar sem þörfin er brýnust, þ.e. hjá börnum og ungmennum og þeim sem drekka mest af gosdrykkjum.
- Önnur rannsókn þar sem metið var hvaða valdar íhlutanir væru árangursríkastar kostnaðarlega séð til að draga úr offitu í Ástralíu. Þar skipuðu skattar á óhollar mat- og drykkjarvörur sér efst á blað, bæði til bæta heilsu og draga úr útgjöldum. (Gortmaker SL ofl. *Lancet* 2011)



Alþjóðaheilbrigðis- stofnunin (WHO)

Nýlegar skýrslur gefnar út af WHO:

- Using price policies to promote healthier diets, 2015.
- Action plan for the prevention and control of noncommunicable diseases in the WHO European Region, 2016.
- Fiscal Policies for Diet and Prevention of Non-communicable Diseases, 2016.





Niðurstaða WHO fundar



- Vaxandi vísindalegur grunnur fyrir því að vel skipulagðir skattar á matvæli, ásamt fleiri aðgerðum, geti verið áhrifarík leið til að bæta neysluvenjur.
- Skattlagning ætti því að vera ein af forgangsaðgerðum til að fyrirbyggja langvinna sjúkdóma.
- Mestur ávinningur af skatti á sykraða drykki og þarf að vera a.m.k. 20% verðhækkun, jafnvel talað um 20-50%.
 - 20% skattur getur minnkað neyslu um 20%.
- Sterkur vísindalegur grunnur fyrir því að 10-30% lækkun á álögum á hollum vörum eins og ávöxtum og grænmeti geti verið áhrifarík leið til að auka neyslu á þessum fæðutegundum.



Niðurstaða WHO fundar framh.



- Tegund skatta á sykraðar matvörur er hægt að skipta í:
 - Vörugjöld (excise tax) sem eru lögð á hjá framleiðanda eftir rúmmálseiningu, hvetur til kaupa á minni einingum.
 - Virðisaukaskattur (sales tax) sem er prósentu hækkun lögð á vörur við sölu þeirra, þessi tegund er óháð magni.
- Jafnvel er rætt um að setja viðvörðunarkerkingar á skattlagðar sykraðar vörur til að tryggja hámarksárangur.
- Upplýsa þarf almenning um heilsufarslegan ávinning af skattlagningunni.
- Mikilvægt er að fylgjast með og meta áhrifin af skattlagningunni.



Reynsla frá Mexíkó

- Vörugjöld 6 kr/lítra (1 peso/lítra), sem samsvöruðu 10% hækkun, voru lögð á drykki með viðbættum sykri í byrjun árs 2014.
- Innkaup á gosdrykkjum minnkuðu að meðaltali um 6% árið 2014 og um 12% í desember.
- Minnkunin var meiri meðal tekjulágra, að meðaltali 9% og 17% í desember.
- Neysla á óskattlögðum drykkjum jókst að meðaltali um 4%.

Colchero ofl. *BMJ* 2016

Reynsla frá Berkley í Kaliforníu

Vörugjöld, 40 kr/líttra (\$0,01/oz) voru lögð á drykki með viðbættum sykri í mars 2015.

TABLE 2—Beverage Consumption and Pre- to Posttax Change (%) in Consumption in Berkeley, CA, Versus Comparison Cities (Oakland and San Francisco, CA) Among 2679 Participants

Consumption (Times/Day)	Berkeley, CA (n = 873)				Comparison Cities (n = 1806)				Ratio of Post- to Pretax Consumption in Berkeley Relative to Comparison Cities (n = 2679), B ^b (95% CI)
	Unadjusted Pretax, Mean ±SD	Unadjusted Posttax, ^a Mean ±SD	Unadjusted Absolute Difference	Adjusted ^b Percent Change ^c	Unadjusted Pretax, Mean ±SD	Unadjusted Posttax, ^a Mean ±SD	Unadjusted Absolute Difference	Adjusted ^b Percent Change ^c	
SSBs	1.25 ±2.25	0.97 ±1.66	-0.28	-21	1.29 ±1.76	1.26 ±2.09	-0.03	+4	0.76 (0.58, 0.995)
Regular soda	0.47 ±1.40	0.34 ±0.86	-0.13	-26	0.44 ±0.79	0.47 ±1.11	+0.03	+10	0.67 (0.45, 1.00)
Sports drinks	0.18 ±0.49	0.12 ±0.42	-0.06	-36	0.18 ±0.45	0.17 ±0.56	-0.01	+21	0.53 (0.31, 0.91)
Energy drinks	0.09 ±0.51	0.05 ±0.24	-0.04	-29	0.07 ±0.28	0.07 ±0.32	0.00	-14	0.83 (0.38, 1.82)
Fruit drinks	0.28 ±0.57	0.26 ±0.65	-0.03	-13	0.39 ±0.79	0.34 ±0.81	-0.06	-12	0.99 (0.69, 1.44)
Sweetened coffee or tea	0.23 ±0.57	0.21 ±0.61	-0.02	-13	0.21 ±0.56	0.21 ±0.59	0.00	+22	0.71 (0.44, 1.15)
Water ^d	3.50 ±3.24	5.84 ±10.38	+2.33	+63	3.98 ±3.12	4.69 ±3.53	+0.70	+19	1.37 (1.14, 1.64)

Note. CI = confidence interval; SSB = sugar-sweetened beverage.

^aPosttax data were collected approximately 12 months after pretax data collection, 8 months after elections, and 4 months after implementation of the tax.

^bAdjusted for gender, age, education, race/ethnicity, language, and neighborhood in which the survey was conducted. Generalized linear models were used with a γ distribution, log link, and robust standard errors.

^cFrom adjusted within-city ratio of post- to pretax consumption.

^dSample sizes for water included 2437—786 in Berkeley and 1651 in comparison cities.



Álögur á gosdrykki á Íslandi

	1.1.1994	1.3.2007	1.9.2009	1.1.2010	1.3.2013	2015
Gosdrykkir, vsk.	24,5%	7%	Engin breyting	Engin breyting	Engin breyting	11%
Gosdrykkir, vörugjöld	8 kr/L	Felld niður ¹ 0 kr/L	16 kr/L	Engin breyting	21 kr / L	0

- Það hafa verið vörugjöld hér á landi á sykri, gosdrykkjum og sælgæti en þau verið almenns eðlis frekar en að heilsusjónarmið lægju til grundvallar og því ekki líkleg til að hafa áhrif til bættrar lýðheilsu.
- Ítrekað farið gegn ráðleggingum Embættis landlæknis (áður Manneldisráðs og Lýðheilsustöðvar).
- Á Íslandi hafa álögur á gosdrykki lækkað undanfarin ár.



Hvað leggur Embætti landlæknis til

- Embætti landlæknis leggur til að stjórnvöld hækki álögur á gosdrykki þannig að þeir séu a.m.k. skattlagðir í samræmi við almenna skattheimtu í landinu, þ.e. beri 24% virðisaukaskatt í stað 11%.
- Einnig að leggja á vörugjöld á gosdrykki þannig að hækkunin nemi a.m.k. 20% í heildina.



Hvað leggur Embætti landlæknis til framh.

- Nýta ætti þá fjármuni sem koma inn til að lækka álögur á grænmeti og ávöxtum.
- Eyrnamerkja ætti hluta af álögunum fyrir starf á sviði heilsueflingar.
- Þannig gætu stjórnvöld skapað aðstæður sem hvetja til heilbrigðari lifnaðarháttanna og aukins jöfnuðar til heilsu.



Niðurstaða

- Hærri álögur á gosdrykki geta:
 - Dregið úr neyslu á sykri.
 - Sparað heilbrigðiskerfinu fjármuni til lengri tíma litið.
 - Nýst til að lækka verð á hollum vörum eins og grænmeti og ávöxtum.
 - Skapað fjármuni til starfs á sviði heilsueflingar.