

Ávísanir á lyfseðilsskyld lyf á Íslandi 2008

Október 2009



LANDLÆKNISEMBÆTTIÐ
Directorate of Health

Heilbrigðisstölfræðisvið

Ávísanir á lyfseðilsskyld lyf á Íslandi 2008

Í þessari skýrslu er farið yfir lyfjaávísanir lækna árið 2008 og tölur hér á landi bornar saman við lyfjaávísanir í nágrannalöndunum. Upplýsingar um lyfjaávísanir eru fengnar úr lyfjagagnagrunni landlæknis sem geymir upplýsingar um ávísanir lyfja sem afgreidd eru á lyfsölustöðum. Lyfjanotkun á sjúkrahúsum og hjúkrunarheimilum kemur ekki fram í lyfjagagnagrunni.

Mælikvarðar

Í skýrslunni eru notaðir fjórir mismunandi mælikvarðar á lyfjaávísanir:

1. Fjöldi einstaklinga (eða hlutfall af heild) sem fengið hafa a.m.k. eina lyfjaávísun af ákveðnu lyfi.
2. Fjöldi nýrra notenda á hverja 1000 íbúa, það er fjöldi þeirra sem fá ákveðið lyf en fengu ekki sama lyf árið áður.
3. Fjöldi lyfjaávísana á hverja 1000 íbúa.
4. Fjöldi „skilgreindra dagskammta“ lyfja (*Defined Daily Dosage – DDD*), sem er alþjóðlegur reiknaður mælikvarði á daglega lyfjanotkun ákveðins lyfs.

Uppruni gagna

Lyfjagagnagrunnur landlæknis inniheldur upplýsingar af lyfseðlum sem lækna ávísa til einstaklinga og afgreiddir eru í apótekum. Sala lyfja sem ekki eru lyfseðilsskyld kemur ekki fram í gagnagrunninum, né heldur lyfjanotkun á sjúkrastofnunum. Þar sem innlögnum á sjúkrahús og hjúkrunarheimili fjölgar mjög með hækkandi aldri kemur stór hluti af lyfjanotkun elstu aldurshópa ekki fram sem lyfjaávísanir í apótekum. Tölur úr gagnagrunninum voru bornar saman við heildarsölutölur til þess að áætla hversu stór hluti lyfjanotkunar kemur fram í lyfjagagnagrunni landlæknis.

Þessi samanburður gefur til kynna að árið 2008 hafi 77,5% lyfjanotkunar komið fram í lyfjagagnagrunninum.

Upplýsingar um heildarfjölda einstaklinga sem notaðar eru í útreikningum eru fengnar frá Hagstofu Íslands (sjá www.hagstofa.is).

Flokkun lyfja

Lyf eru flokkuð í samræmi við ATC (*Anatomical-Therapeutic-Chemical Classification*), flokkunarkerfi Alþjóðaheilbrigðismálastofnunarinnar. ATC flokkunarkerfið skiptir lyfjum í 14 flokka (sjá töflu 2). Skráð lyf í hverjum lyfjaflokki á íslenskum markaði eru tilgreind í Sérlyfjaskrá sem hægt er að sjá á vef Lyfjastofnunar, sjá www.lyfjastofnun.is.

Samanburður milli landa

Í skýrslunni er lyfjanotkun landsmanna borin saman við notkun lyfja í Danmörku og Noregi. Þessi lönd voru valin þar sem þau reka lyfjagagnagrunna sem eru sambærilegir við lyfjagagnagrunn landlæknis og upplýsingar úr þeim eru aðgengilegar á veraldarvefnum. Við samanburð á lyfjaávisunum milli landa ber að hafa í huga að mismunandi reglur gilda innan landanna um lyfjaávisanir til fólks á sjúkrastofnunum og hversu stórt hlutfall þeirrar notkunar kemur fram í lyfjagagnagrunnum yfir ávísuð lyf.

Ólafur B. Einarsson
verkefnisstjóri

Tafla 1.

Lyfjanotkun - einstaklingar, 2003-2008

Number of prescriptions by gender in Iceland, 2003-2008

Kyn	Prósentuhlutfall af þjóðinni sem fékk a.m.k. eina ávísun.					
	2003	2004	2005	2006	2007	2008
Bæði kyn	72,0%	71,9%	73,8%	73,4%	73,7%	73,9%
Karlar	65,3%	65,9%	67,6%	66,7%	67,0%	67,3%
Konur	78,7%	78,0%	80,1%	80,3%	80,6%	80,8%
Kyn	Prósentuhlutfall af þjóðinni sem fékk a.m.k. þrjár ávísanir.					
	2003	2004	2005	2006	2007	2008
Bæði kyn	49,9%	50,7%	51,7%	51,9%	52,5%	52,8%
Karlar	41,0%	41,9%	43,2%	43,2%	43,8%	44,4%
Konur	58,8%	59,5%	60,4%	60,8%	61,4%	61,5%
Kyn	Prósentuhlutfall af þjóðinni sem fékk a.m.k. fimm ávísanir.					
	2003	2004	2005	2006	2007	2008
Bæði kyn	37,0%	38,3%	38,7%	39,3%	39,7%	40,0%
Karlar	28,9%	29,9%	30,9%	31,2%	31,7%	32,2%
Konur	45,2%	46,6%	46,6%	47,6%	48,2%	48,3%

Ath Lyfjanotkun fólks á sjúkrahúsum og hjúkrunarheimilum kemur ekki fram í lyfjagagnrunninum.

Heimild: Lyfjagagnagrunnur landlæknis, Hagstofa Íslands

Source: Icelandic Prescription Database, Statistics Iceland

Tafla 2.

Fjöldi ávísana og notenda eftir 14 ATC flokkum í lyfjagagnagrunni landlæknis árið 2008 og breyting frá 2007

Number of prescriptions and users by the 14 ATC groups in the drug database 2008 and change from 2007

ATC	Heiti	Fjöldi ávísana			Fjöldi notenda		
		2007	2008	% breyting	2007	2008	% breyting
A	Meltingarfæra- og efnaskiptalyf	251696	244970	-2,7%	47580	51402	8,0%
B	Blöðlyf	59949	81125	35,3%	15097	18017	19,3%
C	Hjarta- og æðsjúkdómalyf	453033	505217	11,5%	57852	61857	6,9%
D	Húðlyf	94166	96485	2,5%	46311	52072	12,4%
G	Þvagfæralyf, kvensjúkdómalyf og kynhormónar	163866	182508	11,4%	53666	56091	4,5%
H	Hormónalyf, önnur en kynhormónar	65876	73868	12,1%	23082	25544	10,7%
J	Syklingalyf	230028	248978	8,2%	110350	124421	12,8%
L	Æxlishefjandi lyf og lyf til ónæmistemprunar	11725	13430	14,5%	3911	4046	3,5%
M	Vöðvasjúkdóma- og beinagrindarlyf	152867	157010	2,7%	61832	66275	7,2%
N	Tauga- og geðlyf	729010	963836	32,2%	96009	105058	9,4%
R	Öndunarfæralyf	120895	154167	27,5%	58932	61970	5,2%
S	Augn- og eyrnalyf	66506	80847	21,6%	37183	40465	8,8%

Heimild: Lyfjagagnagrunnur landlæknis

Source: Icelandic Prescription Database

Tafla 3. Tuttugu algengustu lyf eftir magni (DDD/1000 íbúa), ávísað árið 2008

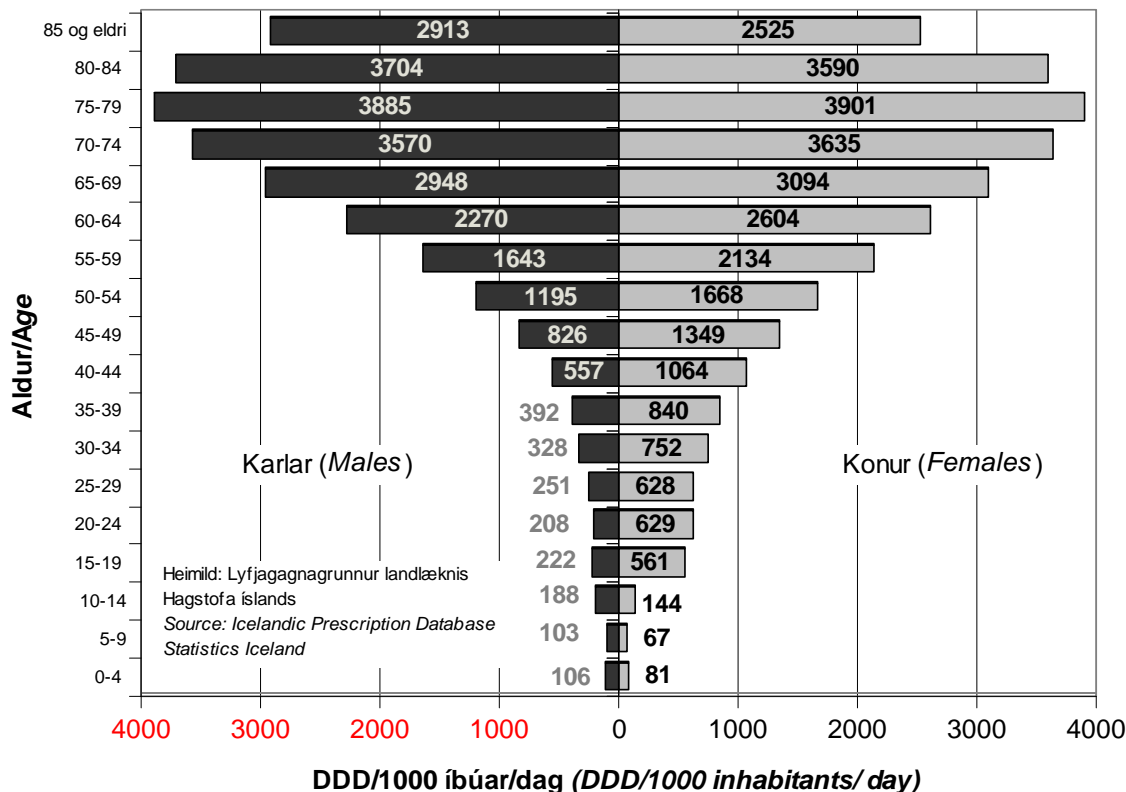
The 20 most frequently prescribed medicines in Iceland by volume (DDD/1000 inhabitants/day), 2008

Konur/Females					Karlar/Males						
ATC	Lyfjaheiti	DDD	DDD/1000/dag	% breyting frá 2007	ATC	Lyfjaheiti	DDD	DDD/1000/dag	% breyting frá 2007		
	Medicine			% change from 2007		Medicine			% change from 2007		
1.	N05CF0101	Imovane	2701607	23,2	4,4%	1.	N05CF0101	Imovane	1548893	13,3	6,0%
2.	G03AA0702	Microgyn	1719256	14,7	17,0%	2.	C09AA0201	Daren	1545852	13,3	4,5%
3.	C07AB0309	Atenolol Actavis	1397304	12,0	23,7%	3.	C10AA0503	Atacor	1495916	12,8	38,3%
4.	N06AB1001	Cipralax	1366646	11,7	10,2%	4.	C10AA0501	Zarator	1218989	10,5	-6,6%
5.	G02BA0301	Levonova	1345025	11,5	-23,5%	5.	C10AA0102	Sivacor	1117706	9,6	28,7%
6.	A02BC0501	Nexium	1315627	11,3	-24,4%	6.	C07AB0309	Atenolol Actavis	1117289	9,6	20,0%
7.	C03EA0103	Hydramil	1311720	11,3	18,0%	7.	C08CA0102	Amlø	1013727	8,7	15,6%
8.	H03AA0105	Levaxin	1069729	9,2	6,6%	8.	A02BC0501	Nexium	1000430	8,6	-23,1%
9.	C09AA0201	Daren	1026933	8,8	6,2%	9.	B01AC0601	Hjartamagnyl	982837	8,4	19,7%
10.	G03AA1201	Yasmin	1026614	8,8	-15,2%	10.	C09CA0601	Atacand	969671	8,3	17,8%
11.	C03CA0101	Furix	1017032	8,7	-1,6%	11.	C03CA0101	Furix	864976	7,4	2,5%
12.	C03EA0104	Hydramil mite	992371	8,5	-17,7%	12.	N06AB1001	Cipralax	830228	7,1	15,4%
13.	M01AE0102	Ibufen	919421	7,9	7,8%	13.	C09DA0601	Atacand Plus	779435	6,7	20,8%
14.	C09CA0601	Atacand	856881	7,4	18,8%	14.	M01AE0102	Ibufen	571618	4,9	5,8%
15.	N06AB0602	Sertral	822980	7,1	13,3%	15.	A10BA0201	Glucophage	560552	4,8	6,9%
16.	N05CF0201	Stilnoct	783976	6,7	4,7%	16.	C07AB0206	Seloken ZOC	555062	4,8	17,4%
17.	C10AA0503	Atacor	779748	6,7	36,5%	17.	C09AA0502	Ramil	534853	4,6	8,2%
18.	H03AA0104	Euthyrox	765627	6,6	0,7%	18.	B01AA0301	Kovar	525293	4,5	7,8%
19.	C10AA0102	Sivacor	728988	6,3	28,9%	19.	C10AA0701	Crestor	522028	4,5	10,9%
20.	G03AA0902	Mercilon	724780	6,2	10,5%	20.	C03EA0103	Hydramil	512548	4,4	13,9%

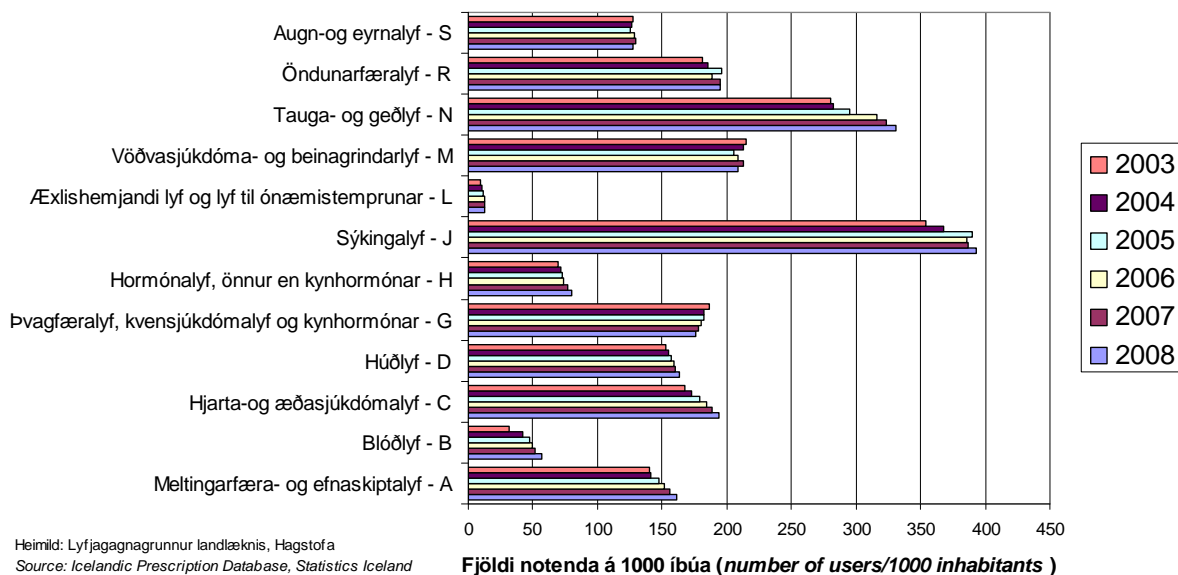
Heimild: Lyfjagagnagrunnur landlæknis, Hagstofa Íslands

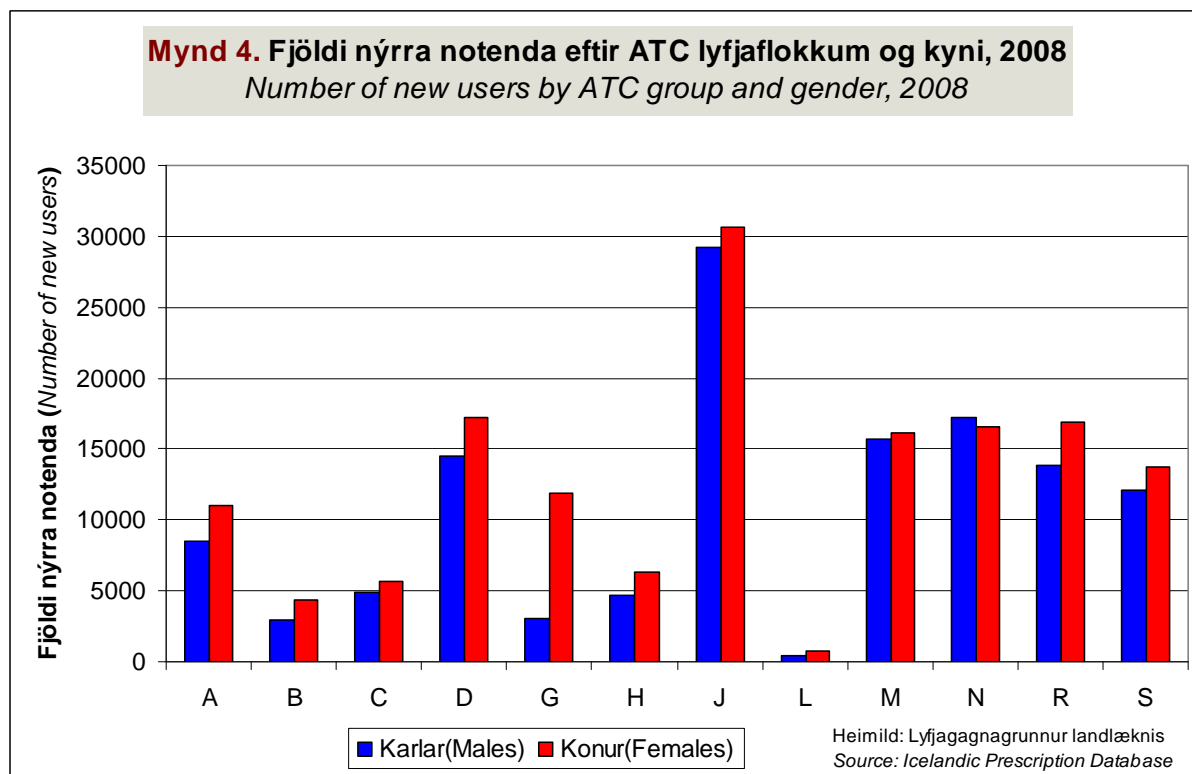
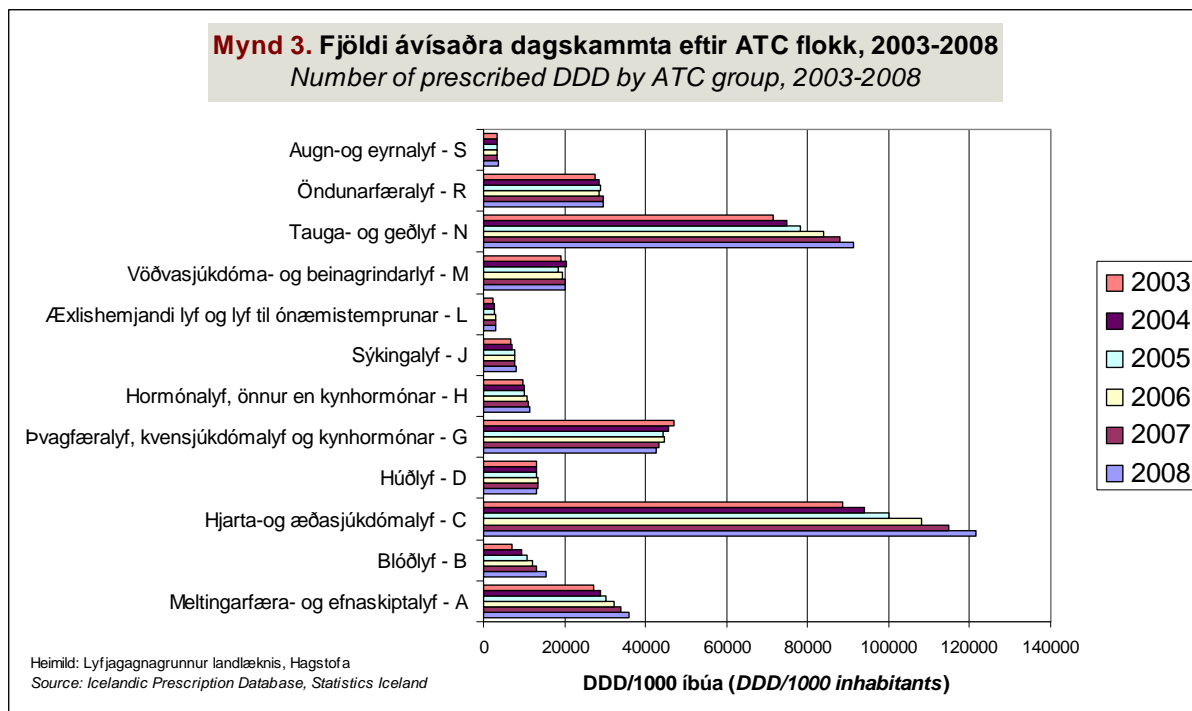
Source: Icelandic Prescription Database, Statistics Iceland

Mynd 1. Lyfjaávísanir eftir aldurshópum og kyni, 2008
Prescription of medicines by gender and age group, 2008



Mynd 2. Lyfjaávísanir - fjöldi notenda eftir ATC flokk, 2003-2008
Number of users by ATC group, 2003-2008





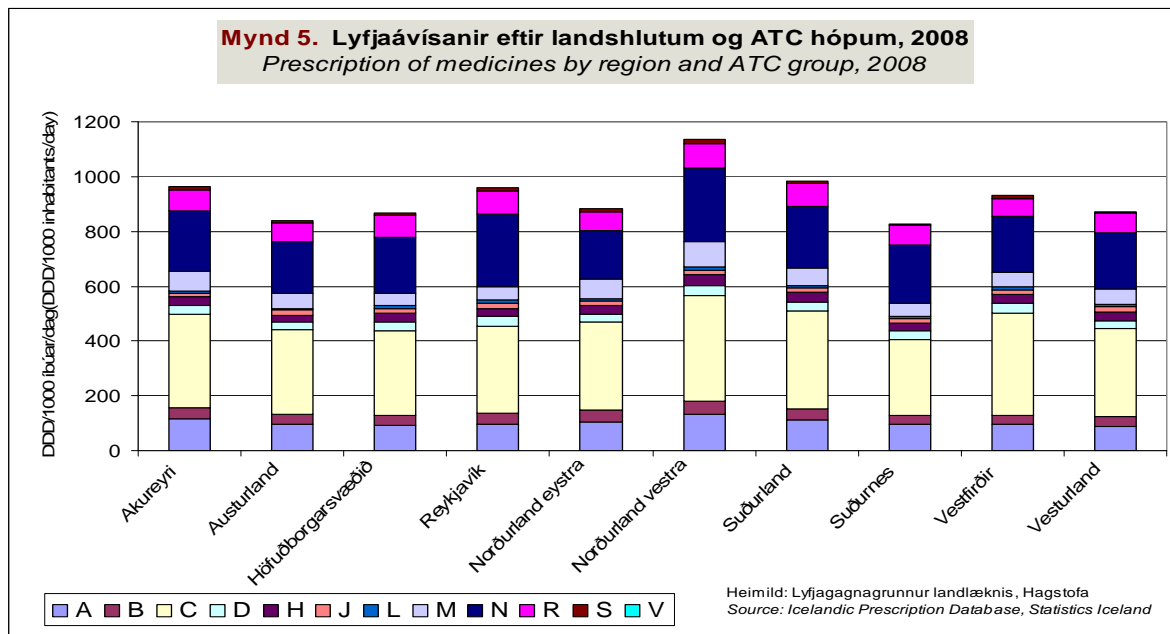
Nýr notandi: Sá sem fékk ekki ávísaði lyfi úr tilteknum lyfjahóp árið áður.

New users: Those who did not receive a prescription from a certain medicine group the year before.

Tafla 4. Lyfjanotkun (DDD/1000 íbúa/dag) eftir lyfjaflokkum á Íslandi, Danmörku og Noregi árið 2008
Medicine consumption (DDD/1000 inhabitants/day) by ATC-group in Iceland, Denmark and Norway, 2008

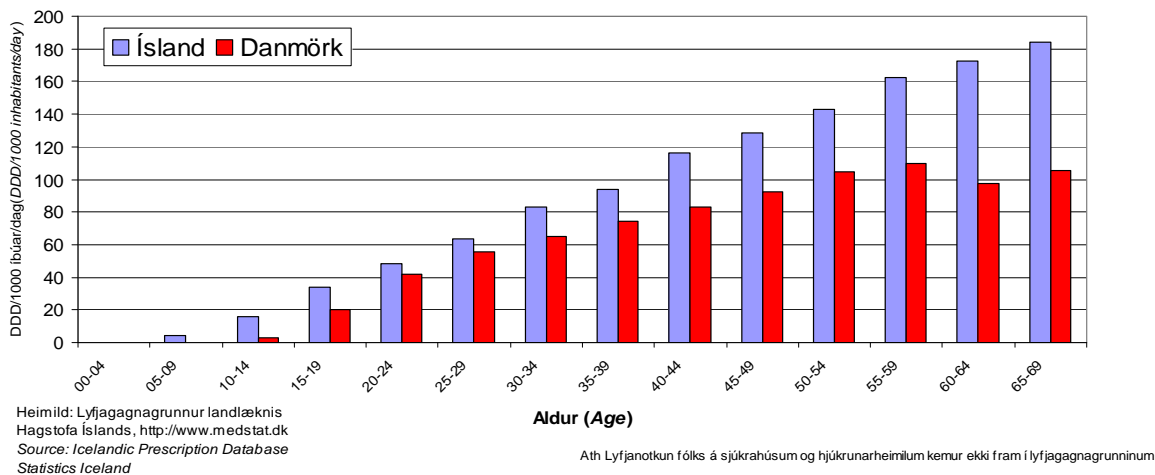
ATC	Heiti	DDD/1000/dag								
		Ísland/Iceland			Danmörk/Denmark			Noregur/Norway		
		Sala	Ávísað	Hlutfall	Sala	Ávísað	Hlutfall	Sala	Ávísað	Hlutfall
A	Meltingarfæra- og efnaskiptalyf	120,8	98,3	81,4%	142,9	136,6	95,6%	197,8	112,4	56,8%
B	Blóðlyf	103,4	42,4	41,0%	110,3	102,3	92,7%	130,3	109,3	83,9%
C	Hjarta- og æðsjúkdómalyf	400,4	332,7	83,1%	464,3	458,7	98,8%	391,8	379,1	96,7%
D	Húðlyf	84,4	36,0	42,6%	39,4	38,7	98,2%	1,7	1,7	100,0%
G	Þvagfæralyf, kvensjúkdómalyf og kynhormónar	128,4	116,6	90,8%	101,8	101,1	99,3%	91,0	87,2	95,9%
H	Hormónalyf, önnur en kynhormónar	33,0	31,5	95,3%	29,6	26	87,8%	43,5	35,1	80,7%
J	Sýkingalyf	24,2	21,8	90,2%	20,2	16,8	83,2%	21,1	16,0	76,0%
L	Æxlishefjandi lyf og lyf til ónæmistemperunar	11,6	8,6	74,4%	12,3	3,9	31,7%	-	12,7	-
M	Vöðvasjúkdóma- og beinagrindaryf	80,7	55,5	68,8%	69,2	66,9	96,7%	60,0	45,7	76,2%
N	Tauga- og geðlyf	313,8	250,6	79,9%	267,2	259,1	97,0%	227,5	181,1	79,6%
R	Öndunarfæralyf	109,7	80,8	73,6%	123,1	121,3	98,5%	181,3	132,5	73,1%
S	Augn- og eyrnalyf	10,7	9,8	92,2%	9,4	9,3	98,9%	19,9	18,8	94,3%
V	Ýmis lyf	0,1	0,1	94,0%	0,2	0	0,0%	0,2	0,1	70,0%

Skýringar: Sala = sölutölur í heild (stofnanir og lyfsölustaðir), Ávísað = tölur úr lyfjagagnagrunni hvers lands, Hlutfall(%) = ávísað/sala
 Sale=total sales data (pharmaceuticals in hospitals and prescribed pharmaceuticals), Prescribed=data from drug registers of each country, ratio (%)=prescribed/sale
 Heimild: Lyfjagagnagrunnur landlæknis, Hagstofa Íslands, <http://www.medstat.dk>, <http://www.reseptregisteret.no>, <http://www.legemiddelforbruk.no>
 Source: Icelandic Prescription Database, Statistics Iceland, <http://www.medstat.dk>, <http://www.reseptregisteret.no>, <http://www.legemiddelforbruk.no>

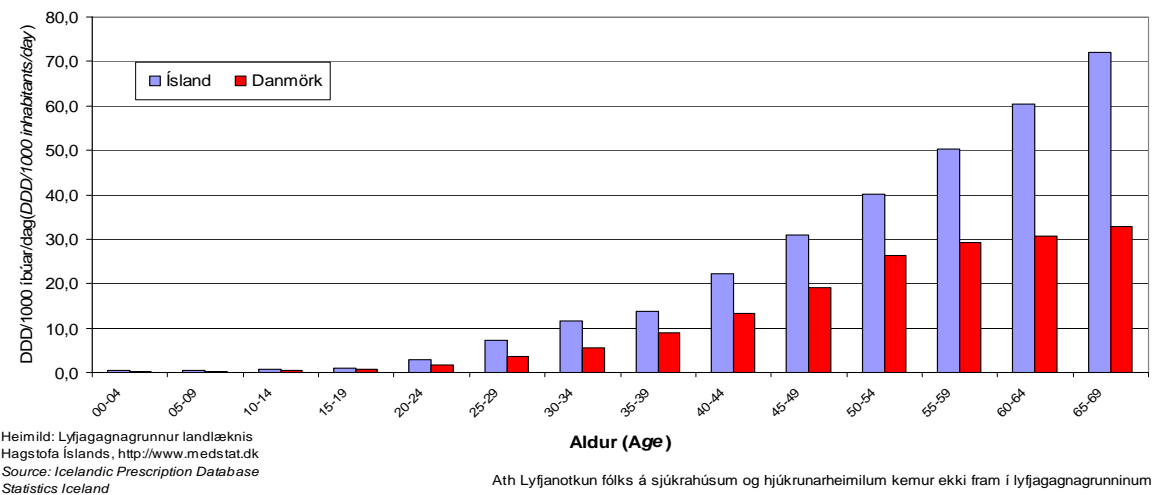


Höfuðborgarsvæðið (Capital region): Kópavogur, Seltjarnarnes, Garðabær, Hafnarfjörður, Kjósarsýsla, Seltjarnarneshreppur, Garðahreppur, Bessastaðahreppur, Mosfellsbær, Kjálarneshreppur, Kjósarhreppur.

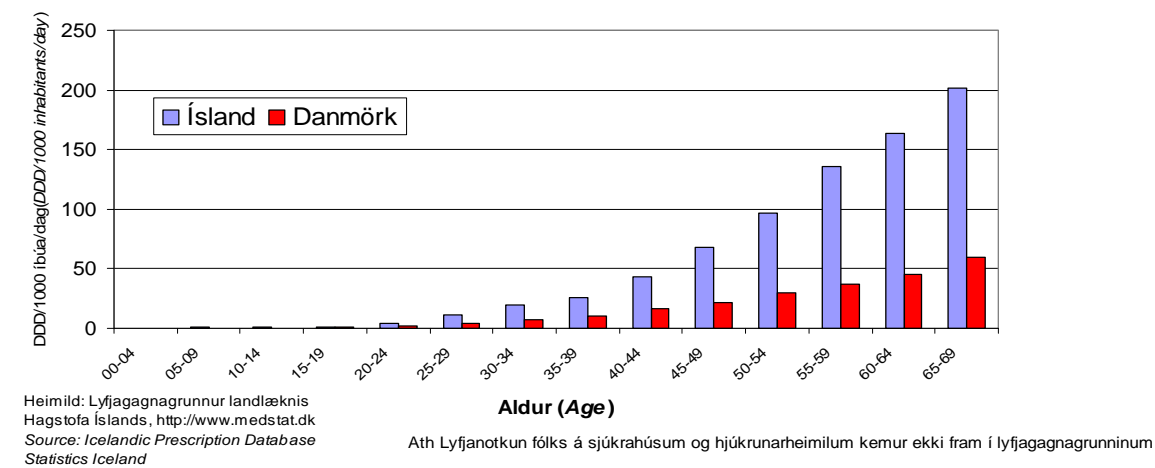
Mynd 6. Ávísanir þunglyndislyfja (N06A) eftir aldurshópum á Íslandi og Danmörku árið 2008
Prescription of antidepressants (N06A) in Iceland and Denmark by age group in 2008



Mynd 7. Ávísanir róandi og kviðastillandi lyfja (N05B) eftir aldurshópum á Íslandi og Danmörku árið 2008
Prescription of anxiolytic drugs (N05B) in Iceland and Denmark by age group in 2008



Mynd 8. Ávísanir svefnlyfja og róandi lyfja (N05C) eftir aldri á Íslandi og Danmörku árið 2008
Prescription of hypnotics and sedative drugs (N05C) in Iceland and Denmark by age in 2008



Niðurlag

Heildarfjöldi ávísana á Íslandi árið 2008 breyttist lítið frá árinu 2007 (Tafla 1). Aðeins einn lyfjaflokkur (meltingar- og efnaskiptalyf) minnkar milli ára, en talsverð aukning átti sér stað í flokki blóðlyfja, bæði hvað varðar fjölda ávísana (35,3%) og fjölda notenda (19,3%) (Tafla 2). Í töflu 2 kemur raunar fram að aukning átti sér stað í flestum flokkum, bæði í fjölda ávísana og fjölda notenda, en fólksfjölgun var um 2,56% milli ára, sem skýrir a.m.k. hluta þessarar aukningar.

Breytingar á aldurssamsetningu þjóðarinnar gætu einnig skipt máli þar sem lyfjaávísunum fjölgar með hækkandi aldri eins og sjá má á mynd 1. Hafa ber í huga að í aldursskiptum tölum virðist fjöldi ávísana á íbúa dragast saman í elstu aldurshópum en ekki aukast eins og gera má ráð fyrir. Ástæða þess er sú að lyfjanotkun þeirra sem fara inn á dvalarheimili eða hjúkrunarrými aldraðra kemur ekki fram í lyfjagagnagrunni yfir ávísuð lyf.

Flestir þeirra sem fá ávísað lyfjum fá lyf í flokki sýkingalyfja en mestur fjöldi dagskammta er í flokki hjarta- og æðasjúkdómalyfja og geðlyfja (myndir 2 og 3).

Í samanburði milli Íslands, Noregs og Danmerkur kemur í ljós að Ísland er hæst í sölu húðlyfja, þvagfæralyfja, kvensjúkdómalyfja og kynhormóna, sýkingalyfja, vöðva-sjúkdómalyfja og tauga- og geðlyfja. Munurinn er mestur í flokki húðlyfja, en hér á landi er sala húðlyfja meira en tvöfalt það sem er í Danmörku og margfalt það sem er í Noregi. Þetta gæti þó stafað að hluta til af óskilgreindum dagskömmum fyrir húðlyf í Danmörku eða Noregi þar sem í flokknum eru lyf sem eru ekki í töfluformi heldur krem sem erfitt er að finna dagskammta fyrir. Í Danmörku eru ávísuð lyf mjög hátt hlutfall af heildinni (sölu). Hlutfall ávísaðra lyfja er eingöngu hærra á Íslandi en í Danmörku í flokki æxlishefjandi- og ónæmistemprandi lyfja (tafla 4), sem bendir til þess að notkun þessara lyfja sé stýrt frá sjúkrahúsum hjá Dönum. Á myndum 6–8 kemur fram að geðlyfjanotkun er umtalsvert meiri á Íslandi en í Danmörku í öllum aldurhópum og eykst munurinn með hærri aldri.

Heimildir

Lyfjagagnagrunnur landlæknis

<http://www.legemiddelforbruk.no>

<http://hagstofa.is>

<http://lyfjastofnun.is>

<http://www.medstat.dk>

Health Statistics in the Nordic Countries 2006 (<http://nomesco-eng.nom-nos.dk>)

<http://www.reseptregisteret.no>