



LANDLÆKNISEMBÆTTIÐ

# TALNABRUNNUR

Fréttabréf landlæknis um heilbrigðistölfraði

4. árg. 9. tölublað. September 2010.

## EFNI:

Legum á sjúkrahúsum fjölgaði á árinu 2008 **bls. 1**

Vel heppnað málþing um ICF flokkunarkerfið **bls. 2**

## Ritstjórn

Sigríður Haraldsdóttir sviðsstjóri, ábm.  
Anna Björg Aradóttir  
Matthias Halldórsson  
Svanhildur Þorsteinsdóttir

Ritstjóri  
Jónína M. Guðnadóttir

## LANDLÆKNISEMBÆTTIÐ HEILBRIGÐISTÖLFRAÐISVIÐ

Austurströnd 5  
170 Seltjarnarnes  
Sími: 510 1900  
Bréfasími: 510 1919

Netfang: mottaka@landlaeknir.is  
Veffang: www.landlaeknir.is

Heimilt er að nota efni þessa fréttabréfs, sé heimildir getið.

## LEGUM Á SJÚKRAHÚSUM FJÖLGAÐI Á ÁRINU 2008

Nýjar tölur um aðsókn á legudeildir sjúkrahúsa á árinu 2008 sýna að legum hefur fjölgað nokkuð miðað við íbúafjölda. Alls voru 155 legur á hverja 1000 íbúa árið 2008 samanborið við 153 árið 2007. Á heildina litið er aðsókn á legudeildir sjúkrahúsanna meiri meðal kvenna en karla (sjá nánar [Tölur um notkun á sjúkrahúspjónustu](#)).

Lítil munur er milli kynjanna í yngstu aldurshópnum en upp úr unglingsárum breiðkar bilið milli kvenna og karla og nær hámarki í aldurshópnum 25–29 ára (mynd 1). Munu barneignir kvenna líklega skýra drjúgan hluta þessa munar. Saman dregur með kynjunum um miðjan aldur og í eldri aldurshópum (eftir 75 ára aldur) eru legur karla hlutfallslega fleiri en

kvenna. Almennt má segja að legum fjölgi með hækkandi aldri ef undanskilinn er aldurshópurinn 0–4 ára, en þar koma legur nýbura inn í myndina.

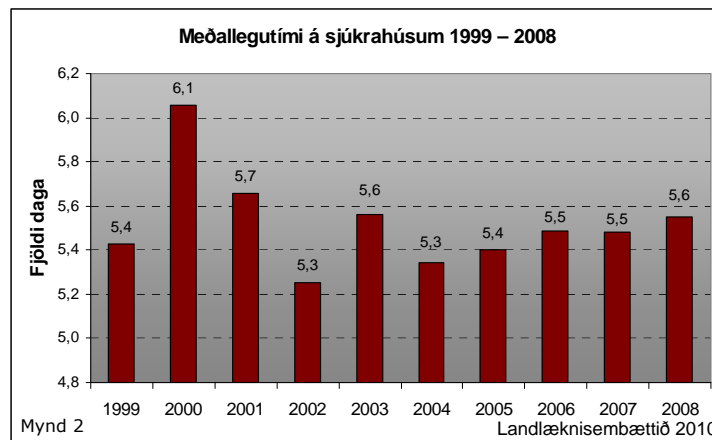
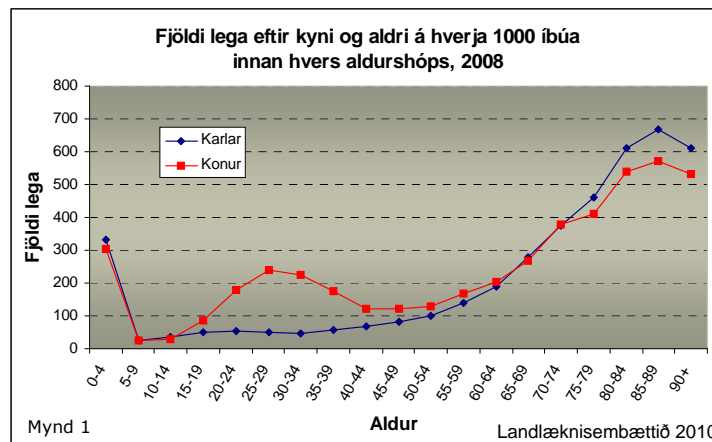
Meðallegutími hefur lengst lítillega milli ára, úr 5,5 dögum árið 2007 í 5,6 daga árið 2008. Á tímabilinu 1999–2008 hefur meðallegutími farið mest í 6,1 dag árið 2000 og minnst í 5,3 daga árið 2002 (mynd 2).

### Gagnaöflun

Upplýsingar þessar byggja á gögnum sem safnað er einu sinni á ári frá sjúkrahúsum á landinu. Gögnum þessum er safnað í svokallaða Vistunarskrá sjúkrahúsa hjá Landlæknisembættinu sem geymir gögn aftur til ársins 1999. Talnaefni úr skránni er að jafnaði birt um 1–1,5 ári eftir lok hvers skráningarárs, m.a. vegna þess að tíma tekur að safna gögnunum, sannreyna áreiðanleika þeirra og vinna úr þeim þegar þau eru komin til Landlæknisembættisins.

Úr gögnunum eru unnar margvíslegar upplýsingar sem varpa ljósi á starfsemi sjúkrahúsanna, svo sem fjölda lega (útskrifta), legudaga, meðallegutíma og fjölda einstaklinga. Gögn eru birt eftir kyni og aldurshópum og miðast við legur sem vara skemur en 90 daga (langlegur þar með undanskildar).

*Svanhildur Þorsteinsdóttir*



*Meðallegutími  
hefur lengst  
lítillega milli ára,  
úr 5,5 dögum  
árið 2007 í  
5,6 daga árið 2008.*

*Þátttakendur í  
málþinginu lögðu  
fram góðar  
tillögur og  
ábendingar um  
þýðingar og  
orðnotkun.*

## VEL HEPPNAÐ MÁLÞING UM ICF FLOKKUNARKERFIÐ

Landlæknisembættið undirbýr nú endanlega útgáfu íslenskrar þýðingar á „Alþjóðlega flokkunarkerfinu um færni, fötlun og heilsu“, eða ICF (*International Classification of Functioning, Disability and Health*), sem gefið var út af Alþjóðaheilbrigðismálastofnuninni árið 2001. Þýðinguna vann þverfaglegur hópur sérfræðinga samkvæmt samningi Landlæknisembættisins við heilbrigðisvísindasvið Háskólans á Akureyri og var hún kostuð sameiginlega af ráðuneytum heilbrigðismála, menntamála og félags- og tryggingamála.

Drög að þýðingu ICF hafa verið í kynningu á vef Landlæknisembættisins, [www.skafi.is](http://www.skafi.is), síðastliðið ár samhliða því sem kallað hefur verið eftir ábendingum er lúta að orðum og hugtökum í kerfinu.



ICF flokkunarkerfið er til þess ætlað að skrá fötlun, færni og heilsu á samræmdan hátt.

Einn liður í þýðingarvinnunni var málþing sem var haldið þann 3. september síðastliðinn undir yfirskriftinni *ICF á íslensku: Málþing um þýðingu og orðnotkun*. Þar var teft fram þýðingum á almennum hugtökum ICF flokkunarkerfisins og niðurstöðum bakþýðinga, ásamt völdum sviðum og hugtökum sem höfðu reynst erfið í þýðingu eða höfðu kallað fram viðbrögð á kynningartíma.

Í ljósi þess að hugmyndafræði ICF hefur sýnt sig að nýtast vel í þverfaglegu samstarfi er sameiginlegur skilningur ólíkra aðila á hugtökum þess afar mikilvægur. Til málþingsins var sérstaklega boðið breiðum hópi fólks, bæði frá fagfélögum og úr hópi annarra notenda á sviði heilbrigðis-, félags- og menntakerfisins, auk þess sem það var opið þeim sem það vildu sækja.

Geir Gunnlaugsson landlæknir setti málþingið og til máls tóku Valgerður Gunnarsdóttir, sérfræðingur í heilbrigðisráðuneytinu, Ágústa Þorbergsdóttir, sérfræðingur við Stofnun Árna Magnússonar í íslenskum fræðum, og Guðrún Pálmadóttir, dósent í iðjuþjálfun við heilbrigðisvísindasvið Háskólans á Akureyri, sem jafnframt stjórnaði þýðingarteyminu.

Á málþinginu fóru síðan fram umræður í hópum um orðnotkun og einstakar þýðingar. Þátttakendur voru 49 alls og reyndist þetta mjög frjór hópur fólks sem bar fram margar góðar tillögur og ábendingar um þýðingar og orðnotkun. Þeim verður nú vísað aftur til teymis þýðenda til endurskoðunar.

Síðasti frestur til að senda inn ábendingar varðandi þýðingar í ICF er 15. október 2010. Stefnt er að prentun minni ICF-bókarinnar um áramótin og þeirrar stærri fljótlega eftir það.

*Lilja Sigrún Jónsdóttir*