



LANDLÆKNISEMBÆTTIÐ

TALNABRUNNUR

Fréttabréf landlæknis um heilbrigðistölfraði

3. árg. 5. tölublað. Maí 2009.

EFNI:

Heima- og frítíma-
slys algengustu
slysin árið 2008

bls.

1

Endurskoðun
lágmarksskráningar
vistunarpplýsinga
á sjúkrahúsum

bls.

2

Ritstjórn

Sigríður Haraldsdóttir
sviðsstjóri, ábm.

Anna Björg Aradóttir
Matthías Halldórsson
Hildur Björk Sigbjörnsdóttir

Ritstjóri

Jónína M. Guðnadóttir

LANDLÆKNISEMBÆTTIÐ
HEILBRIGÐISTÖLFRAÐISVIÐ

Austurströnd 5
170 Seltjarnarnes
Sími: 510 1900
Bréfasími: 510 1919

Netfang: mottaka@landlaeknir.is
Veffang: www.landlaeknir.is

Heimilt er að nota efni þessa fréttabréfs, sé heimildar getið.

HEIMA- OG FRÍTÍMASLYS ALGENGUSTU SLYSIN ÁRIÐ 2008

Landlæknisembættið gaf nýlega út tölur um slys á árinu 2008, sem fengnar eru úr [Slysaskrá Íslands](#). Heildarfjöldi skráðra slysa árið 2008 var tæplega 42 þúsund, sem er nokkuð meira en árið á undan. Þar sem skráningaráðilum fjölgaði um sex á árinu, er beinn samanburður milli ára hins vegar varhugaverður.

Flest slys skráð í Slysaskrá Íslands árið 2008 voru heima- og frítímaslys (34,1%) en næstflest voru umferðarslys (28,2%), sbr. meðfylgjandi töflu. Þess ber þó að geta að í tölum um umferðarslys eru meðtalin atvik þar sem ekki urðu slys á fólki heldur einvörðungu eignatjón á bifreiðum og öðrum farartækjum.

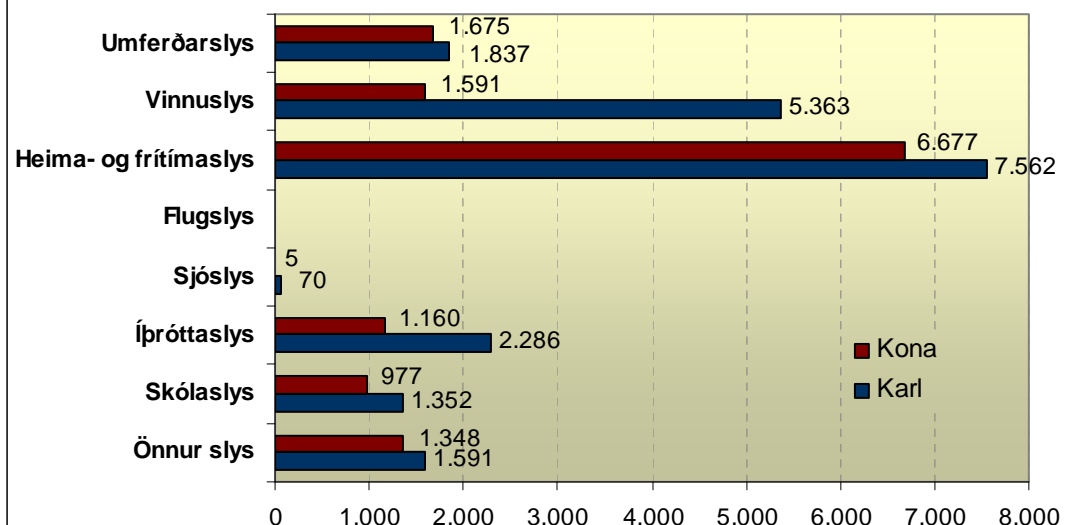
Þegar litið er til fjölda slasaðra einstaklinga sést að flestir slasast í heima- og frítímaslysum (14.239) og næstflestir í vinnuslysum (6.954). Mun fleiri karlmenn verða fyrir slysum heldur en konur og skiptir þá engu máli um hvers konar slys er að ræða. Mestur munur á milli kynjanna er í vinnuslysum þar sem ríflega 77% slasaðra eru karlmenn en tæplega 23% konur.

Fjöldi slysa eftir tegund 2008

Tegund slyss	Fjöldi	%
Umferðarslys	11.831	28,2%
Vinnuslys	6.997	16,7%
Heima- og frítímaslys	14.322	34,1%
Flugslys	0	0,0%
Sjóslys	81	0,2%
Íþróttaslys	3.464	8,2%
Skólaslys	2.344	5,6%
Önnur slys	2.954	7,0%
Samtals	41.993	100,0%

Ath. Taflan sýnir einnig atvik þar sem ekki hafa orðið slys á fólki (þ.e. einnig eignatjón á bifreiðum)

Fjöldi slasaðra eftir tegund slyss og kyni árið 2008



*Mun fleiri karlmenn
verða fyrir slysum
heldur en konur
og skiptir þá engu
máli um hvers konar
slys er að ræða.*

*Skráð umferðar-
slys árið 2008
voru alls
11.831 og í þeim
slösuðust
1837 karlar og
1675 konur.*

Slysaskrá Íslands hefur verið starfrækt hjá Landlæknisembættinu með núverandi sniði frá því í ársbyrjun 2002. Eins og nafnið gefur til kynna, inniheldur skráin upplýsingar um slys á Íslandi en tilgangurinn með skránni er m.a. að samræma skráningu slysa á landinu

öllu og veita þar með yfirsýn yfir fjölda slysa og eðli þeirra. Skráningaraðilum hefur smám saman fjölgað, ekki hvað síst í kjölfar nýrra laga um landlækni sem tóku gildi árið 2007. Á síðastliðnu ári voru skráningaraðilar 19 talsins.

Hildur Björk Sigbjörnsdóttir

ENDURSKOÐUN LÁGMARKSSKRÁNINGAR VISTUNARUPPLÝSINGA Á SJÚKRAHÚSUM

Um þessar mundir stendur yfir endurskoðun á þriðju útgáfu handbókar Landlæknisembættisins um [lágmarksskráningu vistunarupplýsinga á sjúkrahúsum](#). Fyrsta útgáfa kom út árið 1999 en stefnt er að fjórðu útgáfu síðar á þessu ári.

Mikilvægt er að lágmarksskráning vistunarupplýsinga, þ.e. skráningaratriði og skilgreiningar, séu í stöðugri endurskoðun. Skráning á íslenskum sjúkrahúsum þarf að endurspegla sem best starfsemi þeirra, þann heilsuvanda sem skjólstæðingar þeirra eiga við að etja og þær úrlausnir sem þeir hljóta. Ennfremur er brýnt að skráning sé sambærileg á öllum íslenskum sjúkrastofnunum auk þess að vera sambærileg við önnur lönd,

eins og kostur er. Með áreiðanlegri staðlaðri skráningu má skipuleggja heilbrigðisþjónustuna, fylgjast með hvernig heilbrigðisþjónustan er notuð og forgangsraða verkefnum.

Að endurskoðuninni koma að þessu sinni Ágústa Benný Herbertsdóttir, Hildur Björk Sigbjörnsdóttir og Sigríður Haraldsdóttir hjá Landlæknisembættinu, Elísabet Guðmundsdóttir frá Landspítala, Gunnar Valtýsson frá St. Jósefsspítala, Magnús Ólason frá Reykjahlundi, Rósa Mýrdal frá Sjúkrahúsinu á Akranesi og Sigurður Einar Sigurðsson frá Sjúkrahúsinu á Akureyri.

Landlæknisembættið leggur áherslu á að vera í góðu samstarfi við starfsfólk sjúkrahúsa og óskar því eftir athugasemdum um það sem betur mætti fara í tilmælum um lágmarksskráningu vistunarupplýsinga.

Hægt er að koma ábendingum á framfæri við undirritaða.

*Ágústa Benný
Herbertsdóttir
verkefnisstjóri*

agusta@landlaeknir.is



Ljósmynd birt með leyfi LSH