

Minnisblað

Dagsetning: 19. janúar 2015
 Höfundur: Embætti landlæknis
 Viðtakandi: Velferðarráðuneyti
 Málsnúmer/skjalalykill: 1410078/2.3.3

Efni: Áhrif verkfalls lækna frá október 2014 til janúar 2015.

Embætti landlæknis hefur fylgst með áhrifum verkfalls lækna á heilbrigðisþjónustuna frá því að það hófst, sbr. meðfylgjandi minnisblað til velferðarráðuneytisins dags. 17. desember 2014.

Þann 9. janúar sl. að loknu verkfalli óskaði Embætti landlæknis eftir svörum um áhrif verkfallsins frá eftirfarandi stofnunum:

Landspítala, Heilsugæslu Höfuðborgarsvæðisins, Heilbrigðisstofnun Vesturlands, Heilbrigðisstofnun Vestfjarða, Heilbrigðisstofnun Norðurlands, Sjúkrahúsinu á Akureyri, Heilbrigðisstofnun Austurlands, Heilbrigðisstofnun Suðurlands og Heilbrigðisstofnun Suðurnesja.

Allar spurningarnar áttu við tímabilið frá 27. október sl. til og með 6. janúar og voru eftirfarandi:

1. Hversu mörgum skurðaðgerðum hefur verið frestað?
2. Hversu mörgum hjartaþræðingum hefur verið frestað?
3. Hversu mörgum myndgreiningarránsóknum hefur verið frestað?
4. Hversu mörgum öðrum inngripum/aðgerðum hefur verið frestað?
5. Hversu mörgum dag- og göngudeildarkomum hefur verið frestað?
6. Hefur biðtími eftir almennri þjónustu á heilsugæslustöðvum aukist og þá í hve miklum mæli?
7. Hversu mörgum skoðunum í ung- og smábarnavernd hefur verið frestað?
8. Hafa orðið atvik sem tengjast verkfallsaðgerðum og þá hvaða?
9. Til hvaða ráðstafana þarf að grípa að ykkar mati þannig að aðgengi að þjónustu eða biðlistar verði í svipuðu horfi og fyrir verkfall?
10. Annað sem þið viljið taka fram

Svör hafa nú borist frá öllum stofnunum og eru þau samandregin í töflu 1.

Tafla 1.

Eigið mat heilbrigðisstofnana á heildaráhrifum verkfalls										
Samandregin svör stofnana í janúar 2015										
	Landspítali	Heilsug. Höfuðb.	Hbr. Vesturl.	Hbr. Vestfj.	Sj. Akureyri	Hbr. Norðurl.	Hbr. Austurl.	Hbr. Suðurl.	Hbr. Suðurnes	Samtals
1. Skurðaðgerðum frestað	790		70	4	100		0	9	10	983
2. Hjartaþræðingum frestað	108									108
3. Myndgreiningum frestað	1400		Nokkrir tugir	0	164		örfáum	35	0	1599
3. Öðrum aðgerðum frestað	458		80	3	150			24	10	725
4. Dag- og göngud.komum frestað	3800		100	0	389	95		29	0	4413
5. Lenging biðtíma í almennri þjón. heilsugæslu		Í samræmi við lengd verkfalls	Já, tímabundið	Nei		Ekki mikið	Já, tímabundið	Já, tímabundið	Já, tímabundið	
6. Ung- og smábarnav. skoð. frestað		450	0	0		113	11	23	0	597
7. Atvik tengd verkfallsaðgerðum	0	0	0	0	0	0	0	0	0	0
8. Nauðsynlegar ráðstafanir í lok verkfalls	Greinargerð LSH	Sama og áður. Fjölga læknum.	Tímabundið aukið framboð þjónustu	Engar	Of fljótt að meta.	Engar	Engar	Tímabundið aukið framboð þjónustu	Engar	

Fram kemur að þurft hefur að fresta aðgerðum, rannsóknum og komum á dag- og göngudeildir ásamt viðtölum við heimilislækna. Ekki er talið að atvik hafi orðið sem tengja má verkfallinu. Þess ber að geta að þar sem Landspítalinn er langstærsta heilbrigðisstofnun landsins og meðfylgjandi er því minnisblað spítalans með svörum við því til hvaða ráðstafana þarf að grípa þar að afloknu verkfalli.

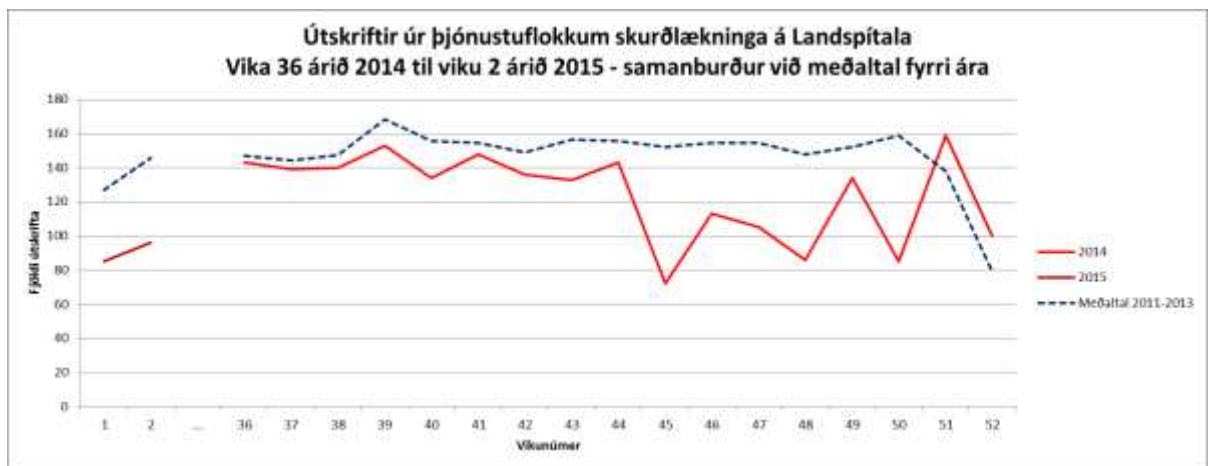
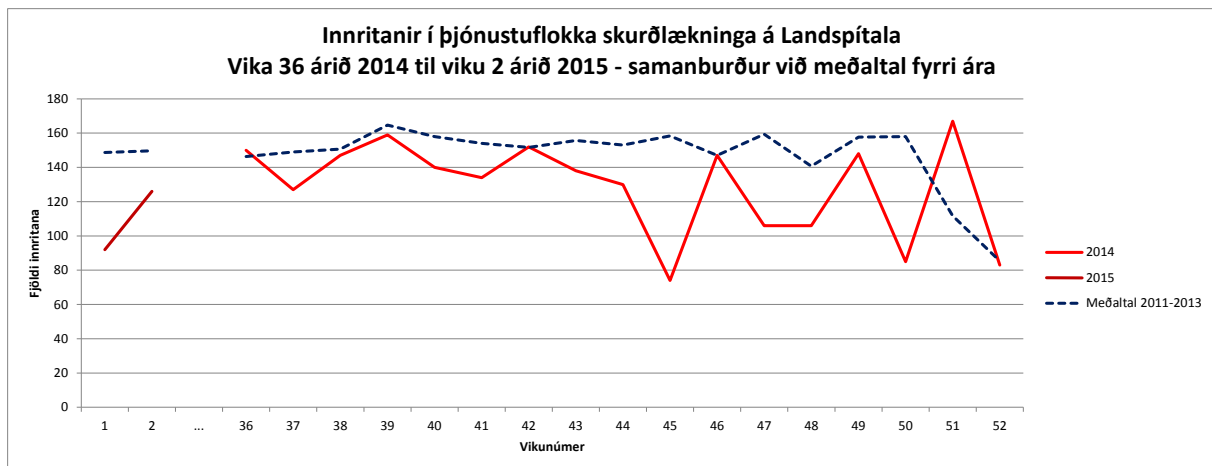
Til að meta hvaða áhrif verkfallið hafði á sjúkrahúspjónustu á landinu voru teknar fram rauntímaupplýsingar úr Vistunarskrá heilbrigðisstofnana Embættis landlæknis. Greinilega má sjá að áhrifa verkfallsins gætir langmest á Landspítalanum. Ef starfsemi viku nr. 42 árið 2014 til viku nr. 2 árið 2015 eru bornar saman við meðaltal sömu vikna árin 2011-2013 kemur í ljós að innskriftir og útskriftir voru færri þann tíma sem verkfallsaðgerðir vöruðu samanborið við árin á undan. Hlutfall bráðainnlagna af heildarfjölda innlagna var hærra á verkfallstímabili. Þá var meðallegutími útskrifaðra sjúklinga lengri ef allar sjúkrahúslegur eru skoðaðar og komur á göngu- og dagdeildir eru færri.

Tafla 2.

Starfsemi sjúkrahúsa í verkfalli lækna 2014-2015				
Starfsemi í vikum 42 - viku 2 2014-2015, samanborið við meðaltal sömu vikna 2011-2013				
	2011-2013	2014-2015	Munur á	Munur á
	Meðaltal	Verkfall	verkfallstímabili og	verkfallstímabili og
			meðaltali 2011-2013	meðaltali (%)
	Vika 42-2	Vika 42-2		
		(13.10.2014 -11.1.2015)		
LEGUR				
Útskriftir	10711	10200	-511	-4,8%
Innrítanir	10674	10036	-638	-6,0%
Meðallegutími útskrifaðra	8,8	10,0	1	14,2%
Bráðainnlagnir	7579	7613	34	0,4%
Hlutfall bráðainnlagna af heildarfjölda	71%	75%		3,9%
KOMUR				
Fjöldi koma á göngudeild	74883	68842	-6041	-8,1%
Fjöldi koma á dagdeild ^{*)}	11890	10372	-1518	-12,8%
Fjöldi koma á bráðamóttökudeildir	29805	28243	-1562	-5,2%

^{*) Bráðabirgðatölur. Ekki berast enn öll gögn um komur á dagdeildir. Hlutfallstölur metnar áreiðanlegar.}

Áhrif verkfalls á innlagnir og útskriftir af skurðsviði Landspítala má einnig sjá á myndunum hér að neðan.



Samantekt um áhrif verkfalls

1. Dreigið var úr margskonar heilbrigðisþjónustu eða henni frestað
2. Innlagnir, útskriftir og komur á dag- og göngudeildir eru færri á verkfallstíma samanborið við meðaltal síðustu þriggja ára
3. Meðallegutími þeirra sem útskrifaðist á verkfallstímabili er lengri en meðaltal síðustu þriggja ára
4. Ekki er talið að alvarleg atvik hafi orðið sem tengja má verkfallinu.
5. Mikilvægt er að stofnanir rýni í biðlista til þess að geta sett í forgang þær aðgerðir og rannsóknir, sem síst mega við langri bið. Embætti landlæknis mun fylgjast með þeirri vinnu.

Embætti landlæknis upplýsir hér með velferðarráðuneytið um eftirlit þess með áhrifum verkfalls lækna á starfsemi heilbrigðisstofnana. Embættið hefur verið boðað á fund velferðarnefndar miðvikudaginn 21. janúar nk þar sem þetta minnisblað verður lagt fram.