

EFNI:

Hætta á mistnotkun
flogaveikilyfja

bis.
1

Ritstjórn

Sigríður Haraldsdóttir
sviðsstjóri, ábm.

Jónína M. Guðnadóttir

Ritstjóri

Hildur Björk Sigbjörnsdóttir

EMBÆTTI LANDLÆKNIS HEILBRIGÐISUPPLÝSINGAR

Barónsstíg 47
101 Reykjavík
Sími: 510 1900
Bréfasími: 510 1919

Netfang: mottaka@landlaeknir.is
Veffang: www.landlaeknir.is

Heimilt er að nota efni þessa
fréttabréfs, sé heimildar getið.

HÆTTA Á MISNOTKUN FLOGAVEIKILYFJA

Nokkur breyting hefur orðið á notkun lyfja í ATC-flokki N03AX (Önnur flogaveikilyf) síðustu ár, sem skýrist að hluta af breyttri greiðsluþátttöku pregabalíns. Lyfin í þessum flokki eru notuð við flogaveiki en hafa auk þess ýmsa aðra virkni. Þannig eru lyfin pregabalín (*Lyrica*) og gabapentín notuð við útlægum taugaverkjum auk þess sem pregabalín er notað við kvíða.

Árið 2007 fór að bera á mikilli aukningu í fjölda notenda Lyrica, sem náði hámarki 2009. Lyfið er flokkað sem ávanabindandi lyf í eftirliti Embættis landlæknis, en mjög algengt er að þeir sem eiga við lyfjafíkn að stríða leiti til margra lækna til að verða sér út um meira magn af lyfinu. Þá gerist það oft að einstaklingar sem fá lyfið skammtað séu einnig að fá lyfinu ávísað á hefðbundinn hátt frá öðrum læknum framhjá skömmtuninni. Að sögn innlendra meðferðaraðila myndast auðveldlega þol gegn lyfinu en einnig geta fráhrörf verið mikil sé reynt að hætta notkun þess.

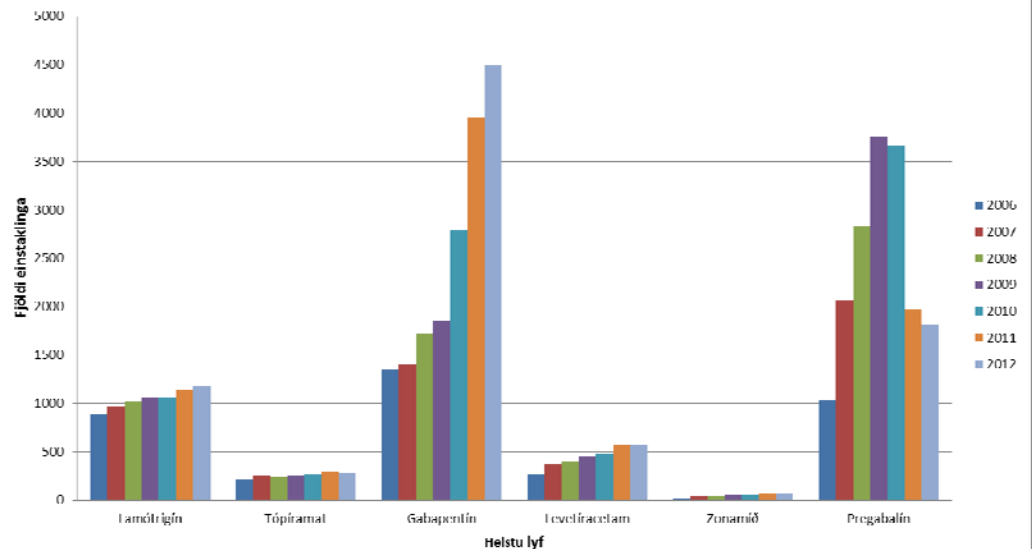
Í heilbrigðis- og lífvísindagagnasafninu PubMed er að finna talsvert af heimildum um misnotkun pregabalíns og fræðimenn hafa einnig lýst misnotkun á gabapentíni þó að heimildir um það lyf séu fátæklegri. Svo virðist sem þeir sem eiga við misnotkun að stríða noti gabapentín og pregabalín samhliða ýmsum vímuefnum til að auka virkni þeirra og að læknar ættu að kanna sögu um misnotkun allra efna, þ.m.t. pregabalíns (Schifano F. ofl. 2011).

Eftirsótt sem vímuefni

Samkvæmt upplýsingum frá íslenskum meðferðaraðilum er Lyrica metið sem vímuefni en þeir sem sprauta sig með vímuefnum taka bæði Lyrica í töfluformi og reyna að sprauta sig með því. Lyrica er því í hópi þeirra efna sem fólk með mikinn fíknivanda sækir mjög ákaf í. Það er á hinn bóginn umhugsunarvert

Framh. bls. 2

Mynd 1. Fjöldi einstaklinga sem fær flogaveikilyf í flokki N03AX hvert ár tímabilið 2006 - 2012



Tafla 1. Fjöldi einstaklinga sem fær ávísað frá 6 eða fleiri læknum á hverju ári

Lyf	2007 Fjöldi	2010 Fjöldi	2012 Fjöldi
Gabapentín	1	6	22
Pregabalín	8	22	13

að algeng ábending fyrir ávísun á lyfið er kvíði hjá þeim sem eiga við fíknivandamál að stríða. Til eru frásagnir fólks af því að lyfið hafi valdið falli hjá fólki sem komið var á réttan kjöl.

Reynt hefur verið að bregðast við aukinni notkun og meintri misnotkun flogaveikilyfja í eftirliti embættisins með því að upplýsa lækna um hættunna sem fylgja notkun þeirra og fá þá til að beita sér fyrir því að fólk fái aðstoð við fíkninni.

Vísbendingar eru um minni misnotkun Lyrica nú eftir að greiðsluþátttaka Sjúkratrygginga Íslands var skert, en misnotkun birtist meðal annars í fjölda þeirra einstaklinga sem fara til margra lækna til að fá ávísað lyfjum, sjá töflu 1. Eðlilegar skýringar geta verið á því að fólk þurfi að leita til margra lækna eftir ávísunum á sama lyf en jafnvel í slíkum tilfellum skortir utanumhald um meðferð. Eftir að notkun Lyrica dróst saman jókst fjöldi þeirra sem fá ávísað

gabapentíni í verulegum mæli, bæði heildarfjöldi notenda og fjöldi þeirra sem fer til margra lækna. Árið 2012 fengu 4492 einstaklingar ávísað lyfinu gabapentíni á Íslandi, sjá mynd 1.

Landlæknir hefur áhyggjur af þessari þróun og telur ástæðu til að óttast viðvarandi misnotkunarvanda lyfja í þessum flokki.

Magnús Jóhannsson

Ólafur B. Einarsson

Heimild:

Schifano F, D'Offizi S, Piccione M et al. Is there a recreational misuse potential for pregabalin? Analysis of anecdotal online reports in comparison with related gabapentin and clonazepam data. *Psychother Psychosom.* 2011;80(2):118-22.