



LANDLÆKNISEMBÆTTIÐ

Sóttvarnalæknir

FARSÓTTAFRÉTTIR

3. árg. 2. tölublað. Febrúar 2007.

EFNI:

Klamydíutilfelli árið 2006 **bls. 1**

Inflúensa og RS-veirusýkingar **bls. 2**

Ritstjórn

Haraldur Briem sóttvarnalæknir, ábm.

Ása St. Atladóttir
Brynja Laxdal
Guðrún Sigmundsdóttir
Sigurlaug Hauksdóttir
Þórolfur Guðnason

Ritstjóri

Jónína M. Guðnadóttir

LANDLÆKNISEMBÆTTIÐ

SÓTTVARNALÆKNIR

Austurströnd 5
170 Seltjarnarnes
Sími: 510 1900
Bréfasími: 510 1920

Netfang: mottaka@landlaeknir.is
Veffang: www.landlaeknir.is

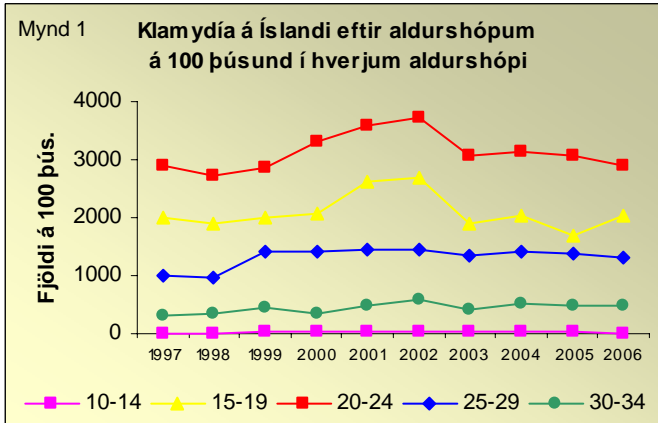
Heimilt er að nota efni þessa fréttabréfs, sé heimildir getið.

KLAMYDÍUTILFELLI ÁRIÐ 2006

Árið 2006 greindust samtals 1729 klamydíutilfelli á Íslandi, sem er væg aukning miðað við árið á undan (sjá töflu). Sýkingin greindist oftast hjá konum en körlum og var kynjahlutfall nokkuð stöðugt milli ára eins og taflan sýnir. Sýkingin greindist oftast hjá aldurshópnum 20–24 ára, en fólk á aldrinum 15–19 ára fylgdi í kjölfarið (mynd 1). Flest tilfelli voru meðal fólks á aldrinum 18–19 ára. Sýkingum fækkaði síðan að nýju eftir 25 ára aldurinn og varð sjaldsédari með hækkandi aldri.

Tvær rannsóknastofur á Íslandi, sýklafræðideildirnar á Landspítala-háskóla-

Ár	Fjöldi tilfella	Karlar (%)	Konur (%)	Óþekkt (%)
1997	1586	37	61	2
1998	1549	37	60	3
1999	1687	38	60	2
2000	1819	37	60	3
2001	2123	37	60	3
2002	2088	34	63	3
2003	1638	37	59	4
2004	1735	37	59	4
2005	1622	38	58	4
2006	1729	38	59	3



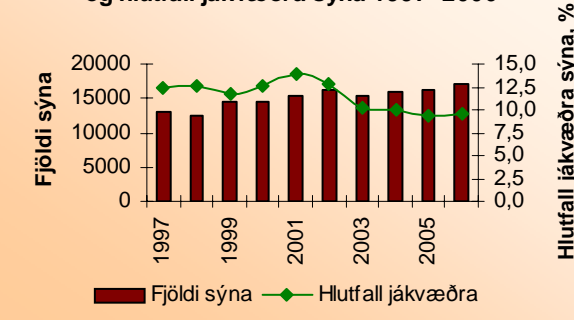
sjúkrahúsi (LSH) og á Fjórðungssjúkrahúsinu á Akureyri, taka við sýnum til greiningar á klamydíu, en stærstur hluti greininganna fer fram á sýklafræðideild LSH. Fjöldi sýna þar hefur aukist lítillega síðastliðin fjögur ár, en á sama tíma hefur hlutfall jákvæðra rannsókna farið lækkandi (mynd 2).

Á seinni hluta síðasta árs greindu Svíar frá nýjum stofni klamydíu sem náð hefur útbreiðslu í Svíþjóð en hafði ekki greinst með þeim aðferðum sem höfðu verið notaðar fram að því. Hafin er rannsókn á sýklafræðideild LSH til að athuga hvort þessi stofn hefur borist hingað

til lands. Leitað hefur verið að nýja stofninum í yfir 1000 sýnum, sem send voru til klamydíurannsókna, og hefur greinst klamydía í um 10% sýnanna. Svo virðist sem innan við 2% af jákvæðum sýnum séu af nýja stofninum. Fyrstu niðurstöður benda því til þess að stofninn hafi ekki náð útbreiðslu hérlendis.

Klamydía getur leitt til ófrjósemi hjá konum ef hún er ekki greind tímanlega og meðhöndluð. Það er því áriðandi að leita til læknis, vakni grunur um smit, en rétt er að benda á að sýkingin getur verið án einkenna, einkum hjá konum.

Mynd 2 Fjöldi sýna á sýkladeild LSH og hlutfall jákvæðra sýna 1997–2006



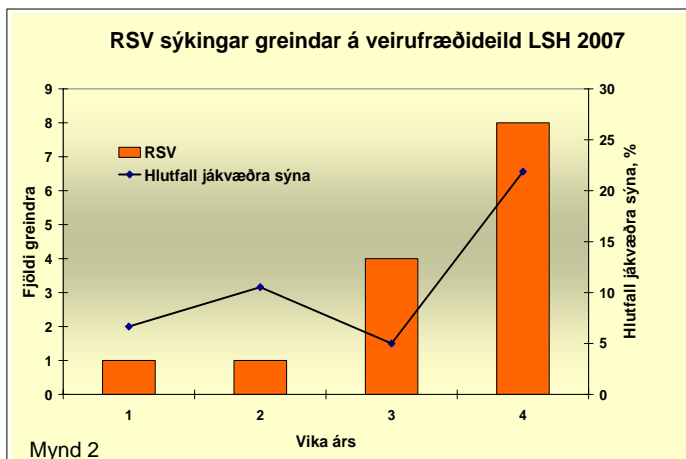
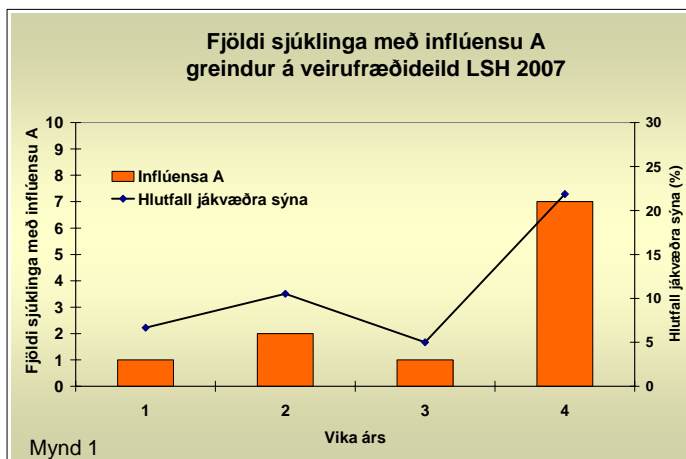
Árið 2006 greindust samtals 1729 klamydíutilfelli á Íslandi, flest þeirra meðal fólks á aldrinum 18–19 ára.

Mikil aukning var á komum á Barnaspítala Hringins í lok janúar 2007 í samanburði við árið 2006.

INFLÚENSA OG RS-VEIRUSÝKINGAR

Árstíðarbundin influensa hefur farið hægt af stað í Evrópu og fór ekki að geta fyrir en í lok árs 2006. Fram til þessa hefur influensan verið mest áberandi á Norður-Írlandi, Skotlandi, Lúxemborg, Spáni og Sviss. Inflúensan náði hámarki í Skotlandi í annarri viku janúar 2007 og er nú að draga úr henni þar. Í Evrópu eru langflest tilfelli af völdum A veiru (98%) en einungis 2% eru af völdum influensuveiru B. Inflúensu verður nú vart í vaxandi mæli í Suður-Frakklandi, Ungverjalandi, Portúgal og Rúmeníu.

Á Íslandi varð influensunnar fyrst vart í fyrstu viku janúar-mánaðar þessa árs og hefur hún smám saman færst í aukana (mynd 1). Á myndinni sést einnig að hlutfallslega fleiri sýni, sem send eru til rannsókna, greinast með inf-inflúensuveiruna, sem hingað til hefur eingöngu verið af A H3N2 stofni.



RS veirusýkingar

Á sama tíma hefur orðið aukning á RS-veirusýkingum (mynd 2). RS-veirusýkingar geta valdið slæmum öndunarferasýkingum í ungbörnum sem leitt geta til berkju-, lungna-

og miðeyrnabólgu. Ef lítið er til álags á bráðamóttöku Barnaspítala Hringins á Landspítala-Háskólasjúkrahúsi (LSH) má sjá mikla aukningu á komum þangað í lok janúar 2007 í samanburði við árið 2006 (mynd 3). Samsvarandi aukning hefur ekki orðið á komum á bráðamóttöku LSH í Fossvogi. Af þessu má draga þá ályktun að það eru einkum börn sem hafa orðið fyrir barðinu á RS-veirusýkingum og hugsanlega einnig influensu það sem af er árinu.

