



LANDLÆKNISEMBÆTTIÐ

Sóttvarnalæknir

# FARSÓTTAFRÉTTIR

2. árg. 2. tölublað. Febrúar 2006.

## EFNI:

Klamydíu-  
sýkingum fer  
fækkandi **bls.**  
**1**

Veirusýkingar  
í janúar 2006 **bls.**  
**2**

## Ritstjórn

Haraldur Briem  
sóttvarnalæknir, ábm.

Ása St. Atladóttir  
Guðrún Sigmundsdóttir  
Sigurlaug Hauksdóttir  
Þórólfur Guðnason

## Ritstjóri

Jónína M. Guðnadóttir

## LANDLÆKNISEMBÆTTIÐ

### SÓTTVARNALÆKNIR

Austurströnd 5  
170 Seltjarnarnes  
Sími: 510 1900  
Bréfasími: 510 1920

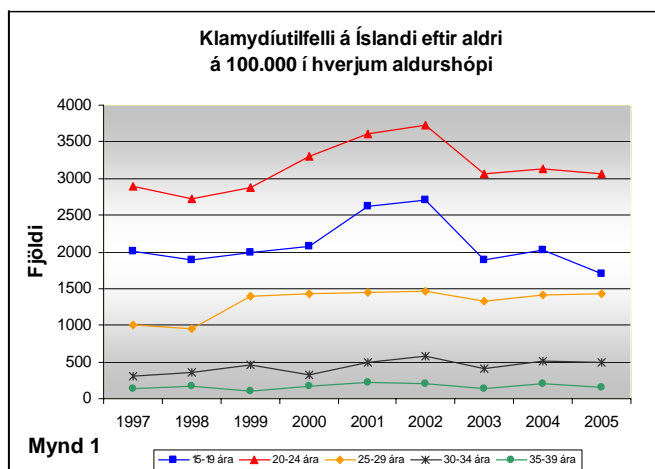
Netfang: mottaka@landlaeknir.is  
Veffang: www.landlaeknir.is

Heimilt er að nota efni þessa  
fréttabréfs, sé heimildar getið.

## KLAMYDÍUSÝKINGUM FER FÆKKANDI

Á árinu 2005 dró úr fjölda tilfella af völdum klamydíu á Íslandi borið saman við árið á undan (sjá töflu til hægri). Sýkingin er algengust í aldurshópnum 20–24 ára (mynd 1) og næst á eftir kemur aldurshópurinn 15–19 ára. Fjöldi tilfella náði hámarki árin 2001–2002, en aukningin var nánast eingöngu í aldurshópnum 15–24 ára. Á árinu 2003 fækkaði tilfellum að nýju í þessum aldurshópi. Heildarfjöldi greindra tilfella er nú svipaður og hann var fyrir aukninguna 2001–2002.

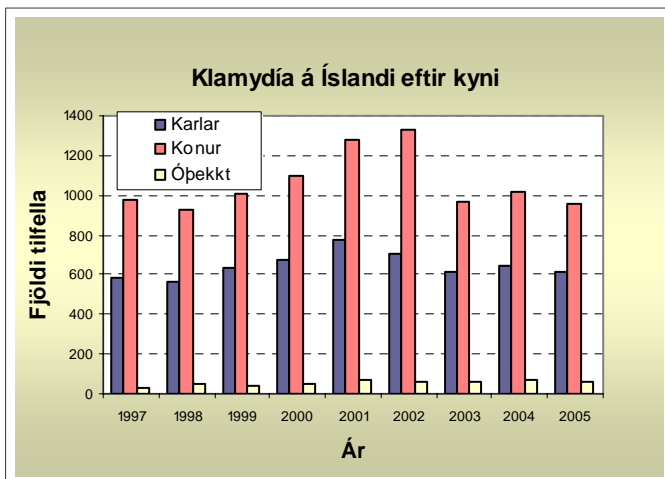
Ár	Fjöldi tilfella	Fjöldi á 100.000 íbúa	Breyting miðað við árið á undan (%)
1998	1550	566	—
1999	1687	609	8,8
2000	1819	647	7,8
2001	2122	744	16,7
2002	2088	726	-1,6
2003	1638	566	-21,6
2004	1735	593	5,9
2005	1633	552	-5,9



Mynd 1

Sýkingin greinist oftast hjá konum en körlum, sem skýrist að hluta til af því að fleiri sýni eru tekin hjá konum en körlum (mynd 2). Fjöldi sýna sem send eru í klamydíurannsókn á sýklafræðideild Landspítala - háskólasjúkrahúss hefur verið svipaður síðastliðin ár, en hlutfall sýna sem greinast með klamydíu hefur hins vegar lækkað (mynd 3). Bendir þetta til að tíðni klamydíu í samfélaginu fari í raun lækandi.

Mynd 2



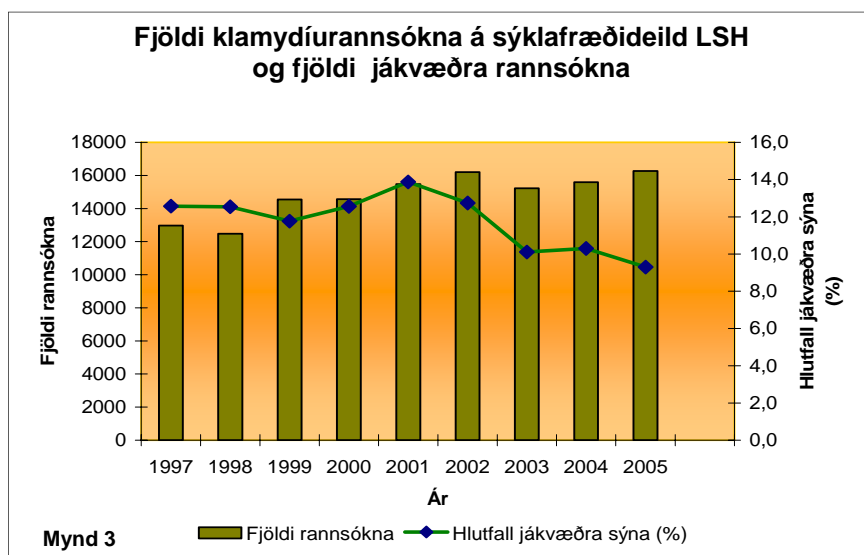
Klamydíusýking orsakast af bakteríu (*Chlamydia trachomatis*). Þessi baktería getur sýkt bæði kynfæri og augu. Klamydíusmit berst milli manna við snertingu slímhúða, venjulega við samfarir. Einkenni karla og kvenna eru áþekkt, útferð og stundum sviði og kláði í þvagrásinni og við þvaglát auk þess sem konur fá stundum óreglulegar blæðingar og kvíðverki.

Margir fá þó aldrei nein einkenni og einkennin geta horfið á fáeinum dögum og

*Fjöldi sýna sem send eru á sýklafræðideild LSH hefur verið svipaður síðastliðin ár, en blutfall sýna sem greinast með klamydíu hefur lækkað.*

blundar þá sýkingin í langan tíma. Einnig er hægt að bera klamydíusmit í langan tíma áður en sýkillinn breiðist út og byrjar að valda einkennum.

Ef ekki er brugðist fljótt við klamydíu-sýkingu er hætt á bólgum í eggjaleiðurum kvenna, sem m.a. getur leitt til ófrjósemi. Því oftast sem einstaklingur sýkist þeim mun meiri líkur eru á skaðlegum aukaverkunum.

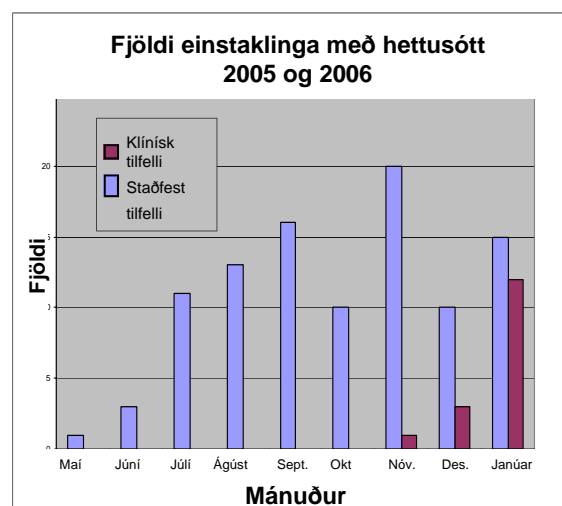


## VEIRUSÝKINGAR Í JANÚAR

**Hettusótt.** Í janúar 2006 var hettusótt staðfest hjá 15 einstaklingum á Íslandi en auk þess bárust tilkynningar um 12 óstaðfest tilfelli. Sex hinna staðfestu tilfella voru hjá einstaklingum fæddum eftir 1985, en ekki er ljóst hversu margir þeirra höfðu áður verið bólusettir gegn hettusótt. Hettusótt heldur því áfram að ganga þrátt fyrir bólusetningarátakið sem hófst í byrjun desember 2005, en ætla má að um 9.000 einstaklingar hafi verið bólusettir.

Læknar eru áfram hvattir til að tilkynna til sóttvarnalæknis um þá einstaklinga sem greinast með hettusótt, hvort sem greiningin er staðfest með mótetnamælingu eða ekki.

**Öndunarférasýkingar.** Á veirufræðideild LSH greindust öndunarférasýkingar í janúar 2006 eins og taflan hér fyrir neðan sýnir. Þótt meðfylgjandi tölur gefi engan veginn fullnægjandi mynd af fjölda sjúklinga með



öndunarférasýkingar þá er ljóst af tölunum og upplýsingum frá bráðamóttöku Barnaspítala Hringinsins að RSV og influensa hefur ekki ennþá náð sér verulega á strik.

Inflúensa A	Parainflúensa 1	Parainflúensa 2	RSV	Adenóveira	Enteróveira
2	6	1	2	9	2

*Hettusótt heldur áfram að ganga þrátt fyrir bólusetningarátakið sem hófst í byrjun desember 2005.*