

**Hjúkrunarheimilið Sóltún**  
Niðurstöður úttektar á starfsemi  
heimilisins í janúar 2012

mars 2012

## Inngangur

Samkvæmt lögum nr. 41/2007 hefur Embætti landlæknis faglegt eftirlit með starfsemi heilbrigðisstofnana og starfi heilbrigðisstétta. Jafnframt er landlæknir ráðunautur ráðherra og ríkisstjórnar varðandi heilbrigðismál. Undir eftirlit landlæknis heyra rúmlega tvö þúsund rekstrareiningar.

Embætti landlæknis notar margvíslegar leiðir til að sinna þessum lagaákvæðum og styðst m.a. við gæðaviðmið Alþjóðaheilbrigðismálastofnunarinnar. Með eftirlitsstarfi sínu hefur embættið að leiðarljósi að árangursríkasta leiðin til að bæta gæði og öryggi heilbrigðisþjónustu er að efla samstarf og samráð við stjórnendur og starfsfólk heilbrigðisstofnana.

## Aðferðir

Í janúar 2012 gerði Embætti landlæknis úttekt á hjúkrunarheimilinu Sóltúni. Fyrir úttektina var leitað eftir ákveðnum upplýsingum frá framkvæmdastjórn heimilisins um þætti er varða þjónustu, húsnæði og aðbúnað, mannauðsmál, gæðamál, lyfjamál, skráningu, atvik og öryggismál. Spurningalisti var í því skyni sendur til framkvæmdastjórnar Sóltúns og bárust svör við þeim spurningum þann 6. desember síðastliðinn. Athugað var hvort kvartanir hefðu borist embættinu varðandi þjónustu heimilisins á undanförunum árum en það reyndist ekki vera. Þá voru niðurstöður úr RAI mati skoðaðar.

Laura Sch. Thorsteinsson, hjúkrunarfræðingur/verkefnisstjóri og Sigríður Egilsdóttir, hjúkrunarfræðingur/verkefnisstjóri hjá Embætti landlæknis fóru í úttektarheimsókn þann 26. janúar 2012. Fundað var með Önnu Birnu Jensdóttur hjúkrunarforstjóra/framkvæmdastjóra, Mörtu Jónsdóttur hjúkrunarstjóra á 1. hæð, Júlíönu Sigurveigu Guðjónsdóttur hjúkrunarstjóra á 2. hæð og Guðrúnu Björgu Guðmundsdóttur hjúkrunarstjóra á 3. hæð og farið yfir ýmis gögn sem tengdust úttektinni.

## Meginniðurstöður

### Notendamiðuð þjónusta – hugmyndafræði og stefna

Hugmyndafræði hjúkrunar á hjúkrunarheimilinu Sóltúni byggir á hjúkrunarfræðilegum kenningum, reynsluþekkingu og þeim ramma sem innri og ytri aðstæður setja heimilinu. Umhyggja fyrir einstaklingnum er í fyrirrúmi og sjálfræði hans er virt í allri umönnun. Markmið heimilisins er að hjúkrun og önnur þjónusta sé veitt á faglegan og ábyrgan hátt. Hugmyndafræði, markmið, gildi, stefna og stefnukort er aðgengileg á heimasíðu Sóltúns, sjá [www.soltun.is](http://www.soltun.is). Áhersla er á öryggi íbúa og vellíðan ásamt því að viðhalda sjálfsmynd og sjálfsvirðingu þrátt fyrir hrakandi heilsufar og færnitap.

Við komu á heimilið fá allir nýir íbúar og aðstandendur þeirra afhenta bæklinga þar sem fram koma upplýsingar varðandi hjúkrun og aðra þjónustu heimilisins. Til að auðvelda íbúum flutning á nýja heimili sitt er fylgt sérstöku aðlögunarferli sem sniðið er að andlegri og líkamlegri getu hvers og eins. Að sögn framkvæmdastjórnar er leitast við að skapa heimilislegt andrúmsloft með vellíðan og öryggi íbúa að leiðarljósi og áhersla lögð á góð samskipti við aðstandendur.

Stuttu eftir komu íbúans á heimilið er haldinn fjölskyldufundur með íbúanum og nánustu ættingjum hans og síðan einu sinni á ári og oftár ef þörf þykir. Sérstakar verklagsreglur eru varðandi fjölskyldufundi; á fundunum sitja, auk íbúa og ættingja hans, læknir, hjúkrunarstjóri, hjúkrunarfræðingur og sjúkraliði viðkomandi íbúa. Þátttaka íbúa á fjölskyldufundum er háð heilsufari hans og mati á getu til þátttöku hverju sinni.

Ættingjar og vinir eru ávallt velkomnir í heimsókn þegar þeim hentar og eru hvattir til að heimsækja íbúann reglulega.

### Þjónustupættir

#### Hjúkrun og umönnun

Íbúum í Sóltúni er tryggð hjúkrunar- og umönnunarþjónusta allan sólarhringinn og er hjúkrunarfræðingur ábyrgur fyrir hjúkrun á hverri vakt allan sólarhringinn alla daga ársins. Við komu íbúa á heimilið fer fram upplýsingasöfnun sem geymd er í sjúkraskrá íbúans í Sögu.

Allir íbúar Sóltúns hafa tilgreindan hjúkrunarfræðing og sjúkraliða/félagliða og eru nöfn og myndir af þessum starfsmönnum inni hjá hverjum íbúa og einnig skjalfest í sjúkraskrá Sögu.

Við hjúkrun íbúa sem þurfa á líknandi meðferð að halda er stuðst við *Klínískar leiðbeiningar um líknarmedferð* sem gefnar eru út af Landspítala (LSH). Jafnframt hafa verið útbúnað sérstakar leiðbeiningar um meðferð við lífslok og í Sóltúni starfar sérstakt líknarteymi.

### Læknisþjónusta

Fljótlega eftir komu á heimilið er gerð læknisskoðun og reglulega er fylgst með almennu heilsufari íbúa. Í gildi er þjónustusamningur um læknisþjónustu við Landspítalann og koma lækna í Sóltún alla virka daga og bakvaktarþjónusta er allan sólarhringinn. Flestir íbúar halda sínum tannlækni en ef þörf er á sérhæfðri þjónustu þá er vísað á tannlæknaþjónustu á Landspítala. Læknar hjúkrunarheimilisins ávísa tilvísunum til sérfræðinga eftir þörfum hverju sinni.

### Þjálfun, virkni og sál-gæsla

Í Sóltúni er góð aðstaða fyrir sjúkra- og iðjuþjálfun og íbúar heimilisins fá þjálfun sem hentar þörfum þeirra. Hver íbúi er með eigin vikudagskrá sem er geymd í möppu inni hjá íbúa þar sem skráðir eru skipulagðir tímar í þjálfun, virkni og hópamedferð. Beiðnir lækna fyrir sjúkra- og iðjuþjálfun eru geymdar í sjúkraskrá íbúa. Í Sóltúni er starfandi íbúa- og vinafélag sem vinnur meðal annars að skemmtidagskrá fyrir íbúa hjúkrunarheimilisins í samráði við hjúkrunarforstjóra. Á heimilinu er starfandi djákni sem sinnir sérstaklega sál-gæslu íbúa, sér um helgistundir og skipuleggur guðsþjónustur í samráði við sóknarprest. Djákni sér einnig um að mynda stuðningshópa og sjálfshjálparhópa í samvinnu við samstarfsfólk sitt.

### Fæði/mötuneyti

Næringarrekstrarfræðingur er yfirmaður eldhússins í Sóltúni. Undir hans stjórn starfar sérstakt næringarteymi sem gefur út svokallaðan gæðastaðal um næringu og hefur eftirlit með næringarástandi íbúa heimilisins. Áhersla er lögð á að íbúar fái hollt, fjölbreytt og næringarríkt fæði sem tekur mið af ráðleggingum Embættis landlæknis og næringarþörfum hvers og eins. Þeir íbúar sem á þurfa að halda fá sér-fæði og sjúkrasér-fæði.

Aðstandendur geta borðað með íbúum þegar þeim hentar og hafa einnig aðstöðu til að útbúa mat fyrir íbúa. Matseðlar fyrir þrjár vikur í senn eru aðgengilegir á innri heimasíðu Sóltúns og útprentaðir í borðstofum. Síðla árs 2011 var tekin upp sú nýbreytni að gefa íbúum kost á að velja milli 2ja rétta í hádeginu tvisvar sinnum í viku og hefur það mælst vel fyrir.

## Önnur þjónusta

Íbúar Sóltúns hafa aðgang í Sóltúni að hársnyrtingu hjá hárgreiðslumeistara og fót snyrtingu hjá fótaaðgerðafraeðingi gegn greiðslu. Einkafatnaður íbúa er merktur og þvegin á heimilinu nema ef óskir eru um annað að hálfu fjölskyldna.

### **Húsnæði og aðbúnaður**

Húsnæði Sóltúns er í mjög góðu standi en að mati framkvæmdastjórnar er brýnt að stækka heimilið til að gera fleirum sem eru á biðlista eftir hjúkrunarrými kleift að flytja í Sóltún, en heimilið annar hvergi nærri eftirspurn. Einnig mætti að mati stjórnar stækka sjúkrahjálfunaraðstöðu. Innréttingar og húsgögn heimilisins eru vel með farin, smekklegr og sniðin að þörfum íbúanna.

Alls eru 92 íbúar í Sóltúni sem allir búa í einbýlum og hafa einkasalerni og baðaðstöðu. Í íbúðum fyrir íbúa sem búa við verulega skerðingu á hreyfi- og sjálfsbjargargetu er loftfest lyfta sem liggur frá rúmi að salerni, handlaug og sturtu. Hægt er að stilla hæð handlaugar í hverri íbúð. Í hverri íbúð er læstur skápur fyrir lyf íbúans, verðmætaskápur, hirsla fyrir hjúkrunarskrá hans og öryggishnappur. Íbúi getur haft eigin síma, sjónvarp og tölvu hjá sér en greiðir þá sérstaklega afnotagjöld. Pósthólf er fyrir framan hverja íbúð.

Skipulag hjúkrunardeilda er með þeim hætti að á 1. hæð er eitt 4 íbúða sambýli og þrjú 8 íbúða sambýli, samtals 28 íbúðir. Á 2. hæð eru fjögur 8 íbúða sambýli sérstaklega ætluð íbúum með minnisskerðingu, samtals 32 íbúðir. Á 3. hæð eru fjögur 8 íbúða sambýli, samtals 32 íbúðir. Það eru því 12 sambýli á þremur hæðum. Þessi háttur er hafður á til að mæta einstaklingsbundnum þörfum aldraðra einstaklinga sem þarfnast langtímahjúkrunar og lækniþjónustu, þannig að íbúar með svipaðar þarfir samnýti ákveðinn sambýliskjarna. Í hverjum sambýliskjarna er sameiginleg setustofa og borðstofa ásamt eldunaraðstöðu þar sem íbúar geta tekið virkan þátt í undirbúningi máltíða og bakstri. Ein hjúkrunarstöð er fyrir hver tvö sambýli og er hún staðsett í miðjum sambýliskjarna með útsýni til þeirra beggja. Vinnuborð með tölvutengingu er í setustofu hvers sambýliskjarna sem íbúar og starfsmenn geta notað eftir þörfum.

Allir íbúar hafa góðar aðstaður til að hafa inni hjá sér persónulega muni og húsgögn og ágætis aðstaða er til að taka á móti gestum í eigin vistarverum, setustofu, samkomusal og miðrymum hjúkrunarheimilisins. Aðgengi fyrir fatlaða er gott, stór dyraop, breiðir gangar og lyftur. Aðstaða utanhúss er mjög góð, á 1. hæð er aðgengilegt út í garð þar sem er garðskáli og heitur pottur. Á 2. hæð er aðgengilegt út í öruggan þakgarð og svalir eru út frá setustofum á hverri hæð og í miðrymi á 3. hæð.

Ávallt er tekið tillit til athugasemda frá Vinnueftirliti og Heilbrigðiseftirliti þegar þær hafa borist og málin leyst farsællega.

## Mannauðsmál

### Mönnun

Alla virka daga eru þrír hjúkrunarfræðingar á morgunvakt á hverri hæð auk sjúkraliða og aðstoðarfólks. Á kvöldin og um helgar er einn hjúkrunarfræðingur á hverri hæð auk sjúkraliða og annars starfsfólks, á nóttunni er einn hjúkrunarfræðingur í húsinu, auk sjúkraliða og annars starfsfólks. Unnið er samkvæmt *Time Care* vaktaskýrslukerfi sem hefur reynst mjög vel að sögn framkvæmdastjórnar.

Mönnun í Sóltúni er samkvæmt þjónustusamningi heimilisins við ríkið og eitt af yfirmarkmiðum mannaússtefnu Sóltúns er að hafa í þjónustu sinni starfsfólk sem býr yfir bestu þekkingu og færni á sínu sviði. Þrátt fyrir góða mönnun er það skoðun framkvæmdastjórnar að fjölga mætti aðstoðarfólki og sjálfboðaliðum, sérstaklega á kvöldin og um helgar.

### Ráðningaferli/starfsleyfi

Starfsmenn sem hefja störf í Sóltúni þurfa að framvísa gildu starfsleyfi ef um löggilta heilbrigðisstétt er að ræða. Allir starfsmenn undirrita þagnarskylduheit um leið og þeir skrifa undir starfssamning.

Nýir starfsmenn fá einstaklingsmiðaða aðlögun eftir því um hvaða starf er að ræða og hver bakgrunnur viðkomandi er. Allir nýir starfsmenn fá í hendur bæklinginn: *Velkomin til starfa. Upplýsingar fyrir nýtt starfsfólk*. Auk þess eru aðrir fræðslubæklingar og gátlistar aðgengilegir öllu starfsfólki heimilisins.

Heildarstarfsmannavelta Sóltúns árið 2010 var 8% og heildartíðni veikinda starfsmanna sama ár var 2,9%. Að sögn framkvæmdastjórnar er mönnun í Sóltúni góð, mikill stöðugleiki og hlutfall fagfólks er hátt. Um 8,20% stöðugilda eru mönnuð starfsfólki sem er af erlendu bergi brotið (helmingur við ræstinga- og eldhússtörf og helmingur við umönnunarstörf). Þess er krafist að allir sem annast hjúkrun, lækniþjónustu og umönnun íbúa í Sóltúni tali og skilji íslensku.

Öllu starfsfólki Sóltúns er boðið upp á influensubólusetningu á heimilinu og það hvatt til að láta bólusetja sig. Eftir að hafa náð eins árs starfsaldri fá allir starfsmenn árlega styrk til heilsueflingar.

## Gæðamál og ýmsir faglegir þættir

Hjúkrunarforstjóri fylgist ásamt öðrum hjúkrunarfræðingum skipulega með skráningu og niðurstöðum úr RAI mati. Í Sóltúni er starfandi gæðaráð sem skipað er hjúkrunarforstjóra sem er formaður ráðsins og starfsfólki heimilisins. Hlutverk gæðaráðs er að meta gæði starfseminnar með skipulögðum og reglubundnum hætti, skrá úttektir og gera áætlanir um úrbætur.

Gæðastjóri sem jafnframt er hjúkrunarstjóri á 3. hæð sér um málaflokkinn gæði, vísindi og rannsóknir fyrir hjúkrunarheimilið. Undir hans stjórn starfa þverfagleg gæðateymi. Starfsemi gæðateymis felst meðal annars í því að annast innra gæðaeftirlit, skrá úttektir og gera áætlanir um úrbætur og sjá um eftirfylgd með gæðaumbótastarfi og miðla til annarra. Hvert gæðateymi heldur gæðahandbók sem bæði er til á rafrænu formi og prentuðu. Gæðahandbækurnar innihalda gæðastaðla um tiltekið efni, úttektir og eftirlit gæðateymanna, fundargerðir og ítarefni.

Skjalfest stefna varðandi gæði, starfsmannamál, lyfjamál og umhverfis- og öryggismál er fyrir hendi og má skoða hana á heimasíðu Sótúns: [www.soltun.is](http://www.soltun.is). Jafnframt eru útprentaðar handbækur varðandi fyrrnefnda þætti fyrir hendi á heimilinu.

Árlega eru gerðar viðhorfskannanir í formi spurningalista bæði meðal íbúa og aðstandenda. Niðurstöður úr þessum könnunum eru birtar á heimasíðu heimilisins og kynntar á opnum fundum í Sóltúni.

Verklagsreglur og fræðsluefni varðandi handþvott og aðrar sýkingavarnir eru skráðar á innri upplýsingaveitu Sótúns. Árlega er haldin sérstök *Sýkingavarnavika* á heimilinu þar sem meðal annars er fjallað um mikilvægi handþvottar. Við gerð sýkingavarnaáætlunar Sótúns er stuðst við leiðbeiningar frá sýkingavarnadeild LSH og Embætti landlæknis. Allar sýkingar sem eiga upptök sín á hjúkrunarheimilinu eru skráðar í Sögu sjúkraskrá.

## Lyfjamál

Hjúkrunarfræðingar í Sóltúni eru ábyrgir fyrir lyfjatiltekt og lyfjagjöfum og hafa aðgang að læstum lyfjaherbergjum og lyfjaskápum á sinni hæð. Verklagsreglur varðandi lyfjatiltekt og lyfjagjafir eru bæði til á rafrænu formi og útprentaðar., Lyfjafyrirmæli eru ávallt gefin af lækni og lyf ekki gefin án fyrirmæla. Öll föst lyf koma pökkuð frá Lyfjaveri og lyfjagjafir eru skráðar í Sögu og á sérstök blöð í möppu sem geymd er í skáp í íbúð viðkomandi íbúa. Á heimilinu er starfandi lyfjanefnd sem í sitja lækna, hjúkrunarstjórar, lyfjafræðingur (Bessi Gíslason lyfjafræðingur hjá Lyfjaveri) og hjúkrunarforstjóri Sótúns. Lyfjastefna er endurskoðuð árlega af nefndinni. Lyfjaþjónusta heimilisins er útvistuð með samþykki Lyfjastofnunar. Reglulega er fylgst með lyfjagæðavísunum sem Embætti landlæknis hefur mælt með.



## Skráning

Sjúkraskrár eru á rafrænu formi í Sögu sjúkraskrárkerfi. NANDA flokkunarkerfið og niðurstöður úr RAI mati er notað við hjúkrunarskráningu og læknisfræðileg skráning er gerð samkvæmt ICD-10 flokkunarkerfinu. Sjúkraskrá er aðgangsstýrð og ábyrgðarmaður/umsjónarmaður með skráningu sjúkraskráa er Marta Jónsdóttir hjúkrunarstjóri.

Inni hjá hverjum íbúa er mappa sem inniheldur meðal annars útdrátt úr Sögu sjúkraskrá, svo sem eyðublað fyrir fastar lyfjagjafir, upplýsingasöfnun hjúkrunar, upplýsingar um heilsuvandamál, fyrirmælablað og stundaskrá. Þessar upplýsingar eru aðgengilegar fyrir íbúa og/eða aðstandendur, auk þess eru niðurstöður RAI mats kynntar á fjölskyldufundum.

## Atvik/kvartanir

Á innri upplýsingaveitu Sóltúns er að finna upplýsingar um skráningu óhappa/atvika. Óhöpp eru skráð í sjúkraskrá á NOMESKO eyðublað í Sögu, rafræna sjúkraskrá. Ávallt er skráð um hvers konar óhapp/atvik er að ræða. Ef upp koma alvarleg atvik eða ef slys verða á starfsmönnum skal tilkynna þau til Embættis landlæknis eða Vinnueftirlitsins. Sérstök forvarnarvika er haldin í Sóltúni einu sinni á ári til að kynna hvernig má koma í veg fyrir atvik. Árið 2010 voru skráð 25 atvik og var skýrslu þar að lútandi skilað til Embættis landlæknis. Engin alvarleg tilvik voru tilkynnt til embættisins það ár.

Ef heimilinu berst kvörtun vegna þjónustu eða samskipta þá eru á innri upplýsingaveitu Sóltúns leiðbeiningar um hvernig fólk getur borið sig að ef það hefur kvörtun fram að færa. Kvartanir og frávik er farið með samkvæmt leiðbeiningum í öryggishandbók.

## Öryggismál

Í Sóltúni er öflugt eftirlitskerfi. Starfsfólk fær leiðbeiningar um hvernig má hafa gát á mannaferðum. Á starfsmannafundum er reglulega brýnt fyrir fólki að láta samstundis vita ef minnsti grunur er um andlegt og/eða líkamlegt ofbeldi og hugsanlega fjárhagslega misnotkun. Einkamunir íbúa eru tryggðir fyrir ákveðna upphæð árlega. Íbúum og ættingjum er ráðlagt að láta tryggja sérstaklega dýra og verðmæta muni. Jafnframt er læstur öryggisskápur inni hjá hverjum íbúa.

Eftirlitsmyndavélar eru á öllum almenningssvæðum svo sem við innganga og á göngum. Mögulegt er að skoða alla umferð inn og út úr herbergi íbúa ef ástæða þykir. Þá eru raflyklar rekjanlegir til notenda sem þurfa að komast inn í húsið á kvöldin og næturnar.



Til er skrifleg rýmingaráætlun fyrir heimilið og útbúin hefur verið sérstök *Einkavarnaráætlun* eftir leiðbeiningum frá Almannavörnum ríkisins. Þessi áætlun er til á rafrænu formi og er auk þess í sérstaklega merktum möppum. Brunaviðvörðunarkerfi er beintengt við hússtjórnarkerfi, slökkviliðið og Securitas.

Pegar spurt var um hvaða einkunn heimilið fengi í öryggismálum er lúta að íbúum heimilisins (á bilinu 0-10) var svar framkvæmdastjórnar 10. Það sama gilti um öryggismál er lúta að starfsfólki.

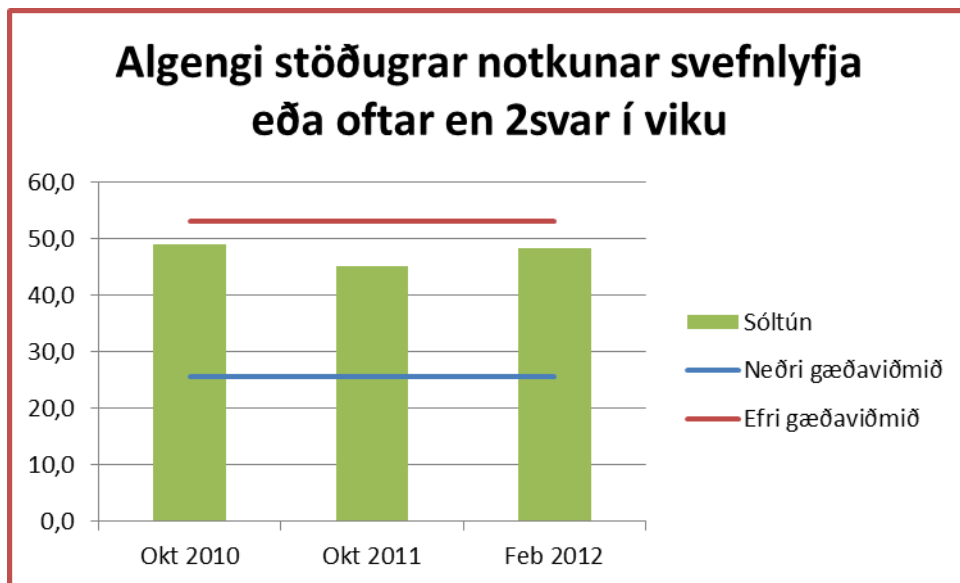
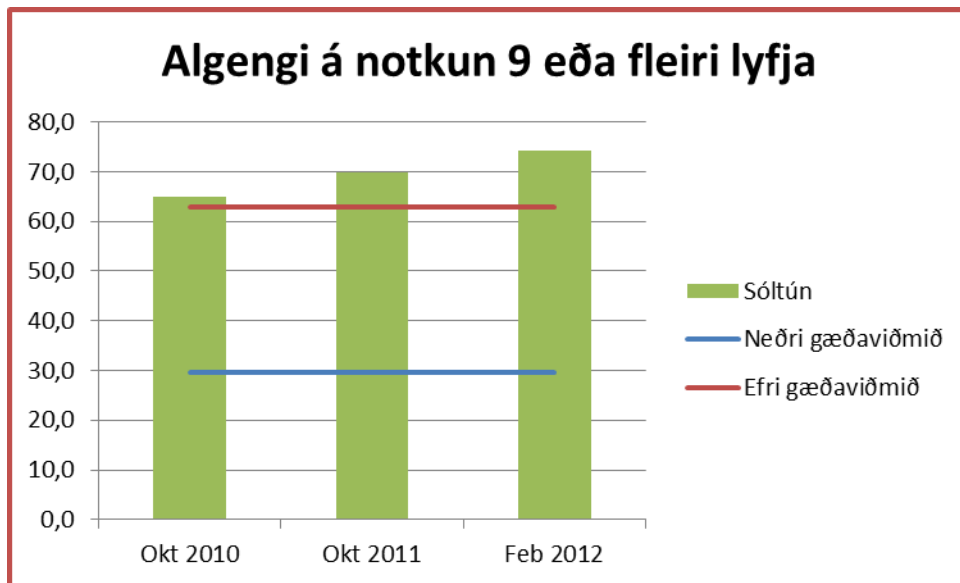
Skriflegt áhættumat var gert af Öryggisnefnd árið 2005 og voru langflest mál í góðum farvegi og strax bætt úr þeim sem betur máttu fara. Áætlun er um að framkvæma áhættumat aftur snemma árs 2012.

Öryggisútbúnaður við umönnun er einungis notaður til að tryggja öryggi íbúa. Íbúi, eða aðstandandi ef íbúinn er ekki í stakk búinn til þess, skrifar undir upplýst samþykki ef notuð eru höft eða öryggisútbúnaður. Íbúar og aðstandendur fá í hendur sérstakan bækling, *Varnir gegn höftum*, þar sem þetta er útskýrt.

### **RAI mat**

Hjúkrunarforstjóri og hjúkrunarstjórar Sóltúns bera ábyrgð á skráningu RAI mats. Markvisst er unnið með niðurstöður, svo sem gæðavísa, fyrir heimilið í heild og niðurstöður RAI mats fyrir hvern og einn eru geymdar með annarri hjúkrunarskráningu. Hjúkrunarstjóri á hverri hæð ber ábyrgð á því að fara reglulega yfir niðurstöður úr RAI mati, til dæmis gæðavísa, með sínu starfsfólki. Niðurstöður úr RAI mati eru meðal annars nýttar til að skoða þróun gæðavísa innan heimilisins milli tímabila og vinna gæðaumbótaverkefni.

Pegar gæðavísar fyrir Sóltún eru skoðaðir frá árinu 2010 kemur í ljós að langflestir gæðavísar eru í góðu lagi en þó er algengi notkunar á 9 eða fleiri lyfjum yfir efri viðmiðunarmörkum og algengi róandi lyfja og svefnlyfja er á mörkum efri viðmiðana. Ein skýring framkvæmdastjórnar á því er sú að 9 af hverjum 10 íbúum Sóltúns koma frá Landspítalanum og eru útskrifaðir þaðan á mörgum lyfjum af hálfu færustu sérfræðinga. Í samræmi við lyfjastefnu Sóltúns eru lyf gefin ef þau gera gagn, lyfjagjöfin sé örugg og kostnaður hagkvæmur. Lyfjabreytingar taka því mið af því og eru í samræmi við heilsufarslega þörf íbúans og möguleika á lífsgæðum. Lyfjameðferð er ávallt í stöðugri endurskoðun samkvæmt lyfjagæðahandbók Sóltúns.



## Samantekt

### Mönnun

Mönnun fagfólks við hjúkrun/umönnun í Sóltúni er í góðu lagi en þó mætti að sögn framkvæmdastjórnar fjölga aðstoðarfólki og sjálfboðaliðum, sérstaklega á kvöldin og um helgar.

### Flutningur íbúa á heimilið

Verklag við inntöku íbúa á heimilið er í góðu lagi en um það bil 90% íbúa koma frá Landspítalanum.

### Þjálfun/virkni og sálgæsla

Í góðu lagi.

### Fæði og mótuneyti

Í góðu lagi.

### Öryggi og eftirlit

Í góðu lagi og áhersla lögð á öryggi íbúa.

### Gæðastarf

Í mjög góðu lagi og vel skipulagt.

### Atvik /kvartanir.

Atvik eru skráð á þar til gert eyðublað, NOMESKO, í rafræna sjúkraskrá Sögu.

### Sjúkrarskrár

Vel skipulagðar á rafrænu formi og í góðu lagi.

### Hjúkrunarskrár

Hjúkrunarskráning, svo sem hjúkrunargreiningar, tillögur um meðferð og framvindumat er í rafrænni sjúkraskrá Sögu og er til fyrirmyndar.

### RAI skráning

Í góðu lagi og vel fylgst með niðurstöðum sem eru nýttar meðal annars til að auka gæði þjónustunnar.

### Lyfjamál

Í góðu lagi. Lyfjafyrirmæli eru ávallt gefin af lækni og lyf ekki gefin án fyrirmæla nema ef um vægari verkjalyf og þess háttar er að ræða. Lyfjaþjónusta Sóltúns er útvistuð með samþykki Lyfjastofnunar.

### Almennt um hjúkrunarheimilið Sóltún

Augljóst er að starfsfólk lætur sér annt um vellíðan og velferð íbúanna í Sóltúni og metnaður er fyrir hendi til að gera vel. Hugmyndafræði, markmið, gildi, stefna og stefnukort er aðgengileg á heimasíðu Sóltúns.

Almennt um húsnæði og aðstöðu

Húsnæði Sóltúns er í góðu standi og vel við haldið. Allir íbúar heimilisins búa í einbýlum með sér salerni og sturtu. Sameiginlegar vistarverur eru vel útbúnar, hlýlegar og smekklegar.

Embætti landlæknis þakkar fyrir góða samvinnu við gerð úttektarinnar.