



Riskbruksprojektet



Regeringsuppdrag till Fammi/FHI

Handlingsplanerna, prop. 2000/01:20 och 2005/06:30

"Fortbildning om alkohol till primär- vårdens och företagshälsovårdens personal"

- 2004 - Projektering/planering
- 2005 - Pilotverksamheter med landsting och FHV
- 2006 - Statliga stimulansmedel till landstingen
- 2007 - Mer heltäckande verksamhet Sjukhus
- 2008 - Tobak, Universitet och högskolor Alkoholhjälpen
- 2009 - Familjecentraler
- 2010 - Avslutande verksamhetsår/summering



Alkohol ingen medicinsk fråga som andra



- Omfattande evidens att enkla frågor och enkla råd är effektiva insatser
- Många ambitiösa projekt under mer än 30 år
- Inspiration från arbetet med tobak

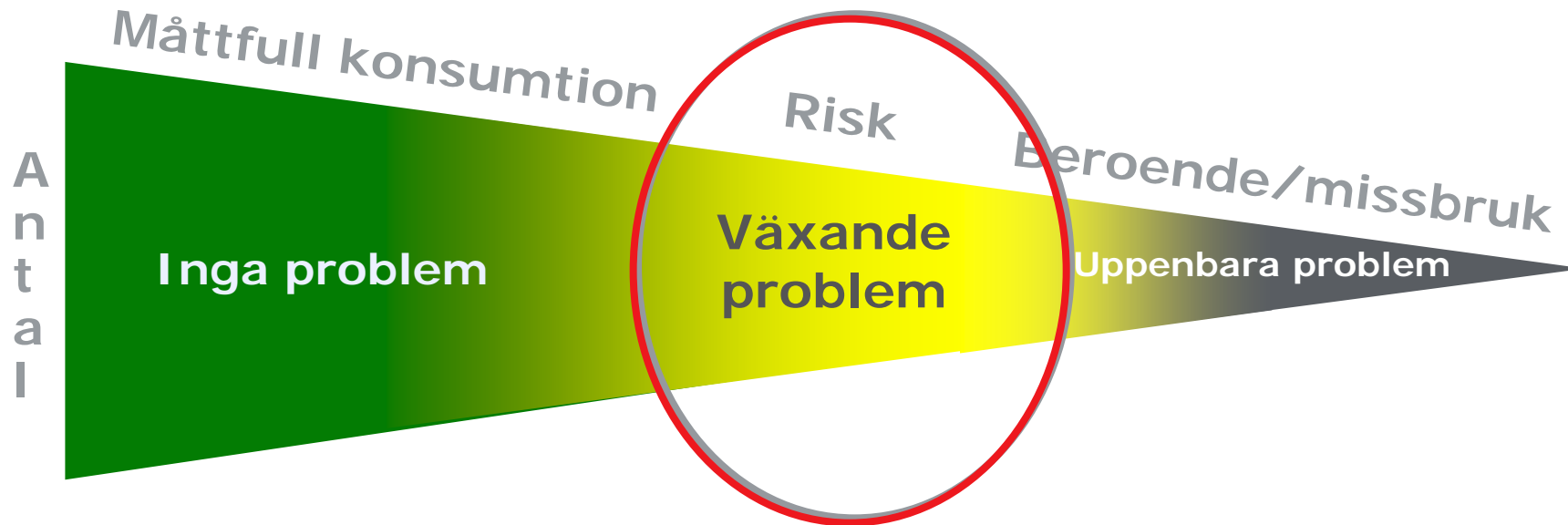
två fokus

- Attityder och förhållningssätt
- Kunskaper och färdigheter



Riskbruk

-ny term som gör det lättare att prata om alkoholvanor med patienterna

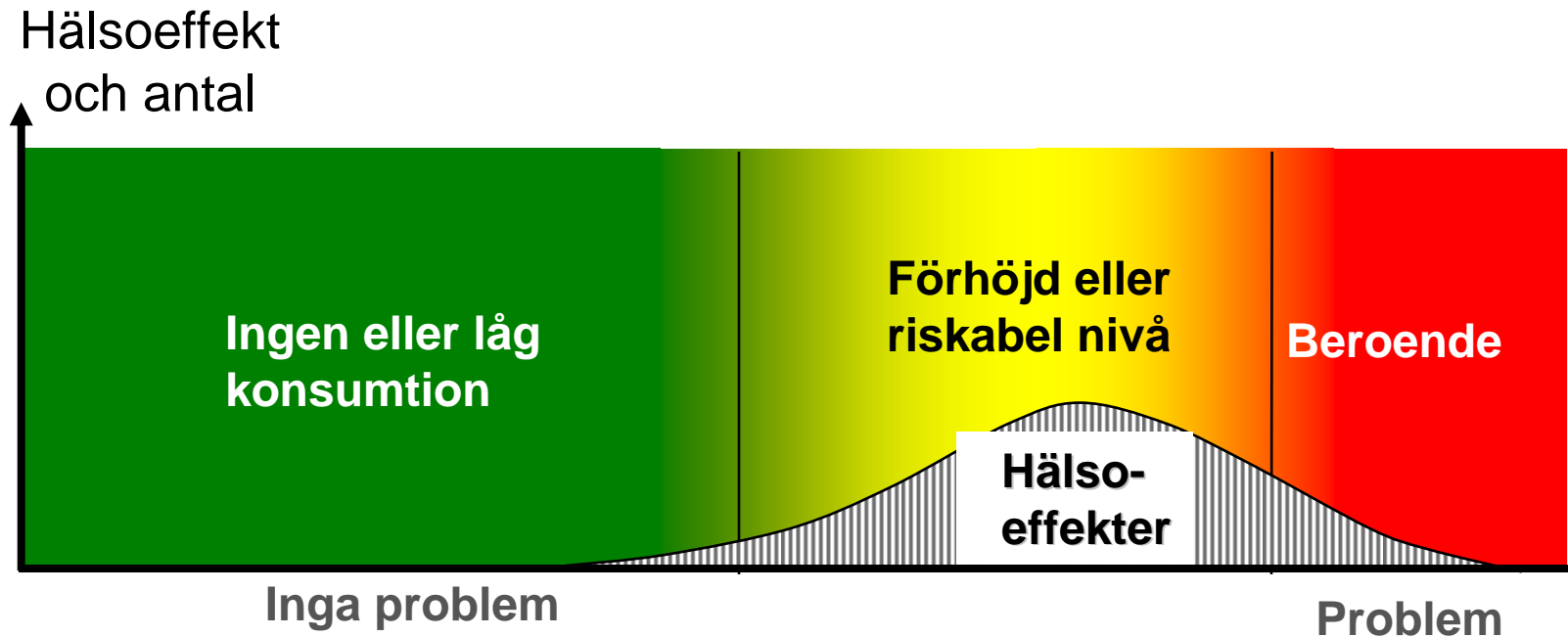


**En alkoholkonsumtion som är eller kan bli skadlig
- om den fortsätter**



Riskbruk

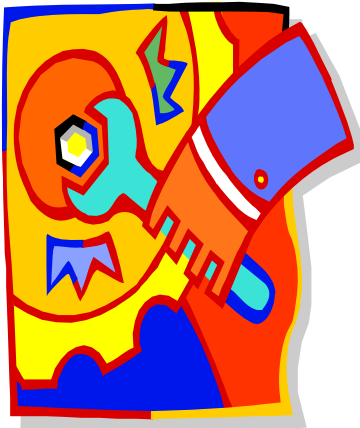
- ny term som gör det lättare att prata om alkoholvanor med vårdpersonalen



**En alkoholkonsumtion som är eller kan bli skadlig
- utan beroende eller missbruk**



Utgångspunkter



- Stärka **individens** förutsättningar att själv fatta beslut om hälsosamma alkoholvanor
- Arbete i nära samverkan med /utgå från **landstingen/arbetsgivarna/universitetet**
- Utgå från **vårdens vardagssituationer** och utvecklas i ett **samspel med professionerna**



Riskbruksprojektets mål

Alkohol ska ha en självklar plats i vardagssjukvården

- som motsvarar den betydelse som den har för uppkomsten av olika sjukdomar och skador

Det ofödda barnets rätt till en alkoholfri miljö

Alkoholfritt arbetsliv

Sundare alkoholvanor bland studenter



Riskbruk – Missbruk

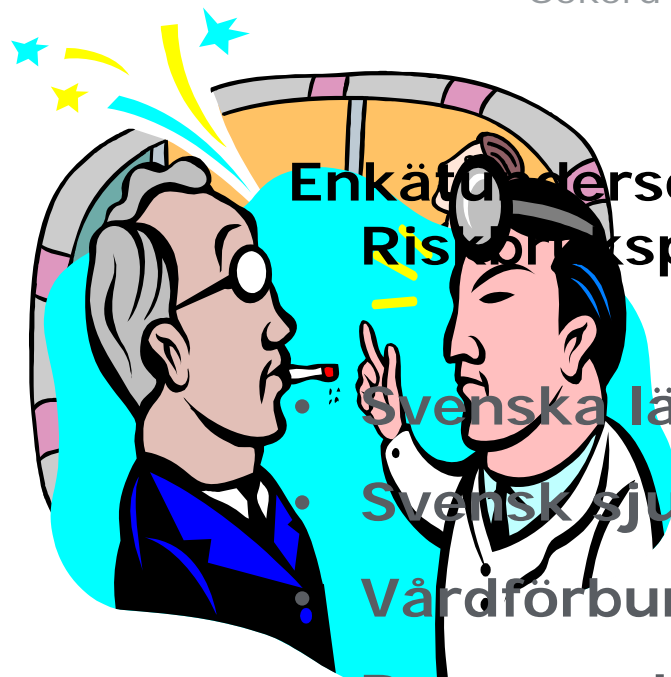
*Berätta om din alkohol-
konsumtion?*

Är du en
alkoholist?



Attityder och egna vanor

Sökord i Microsoft ClipArt

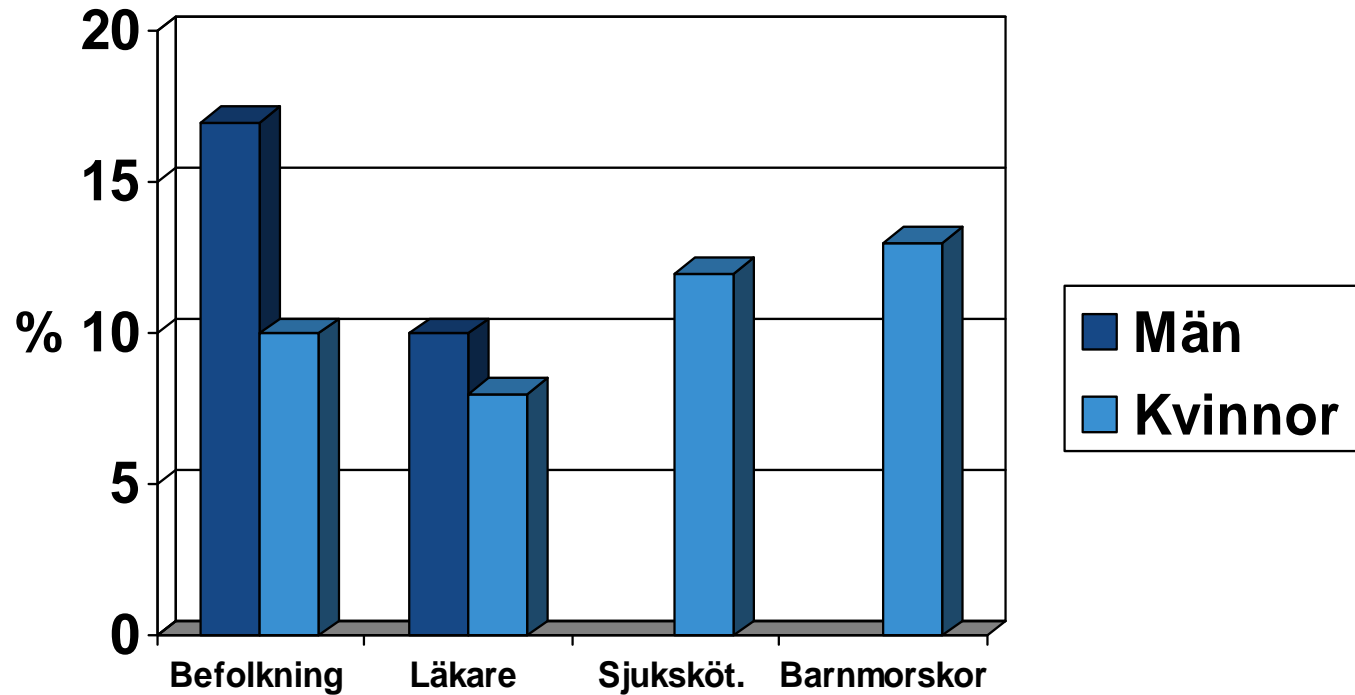


Enkätundersökning gemensamt mellan
Riskbruksprojektet och

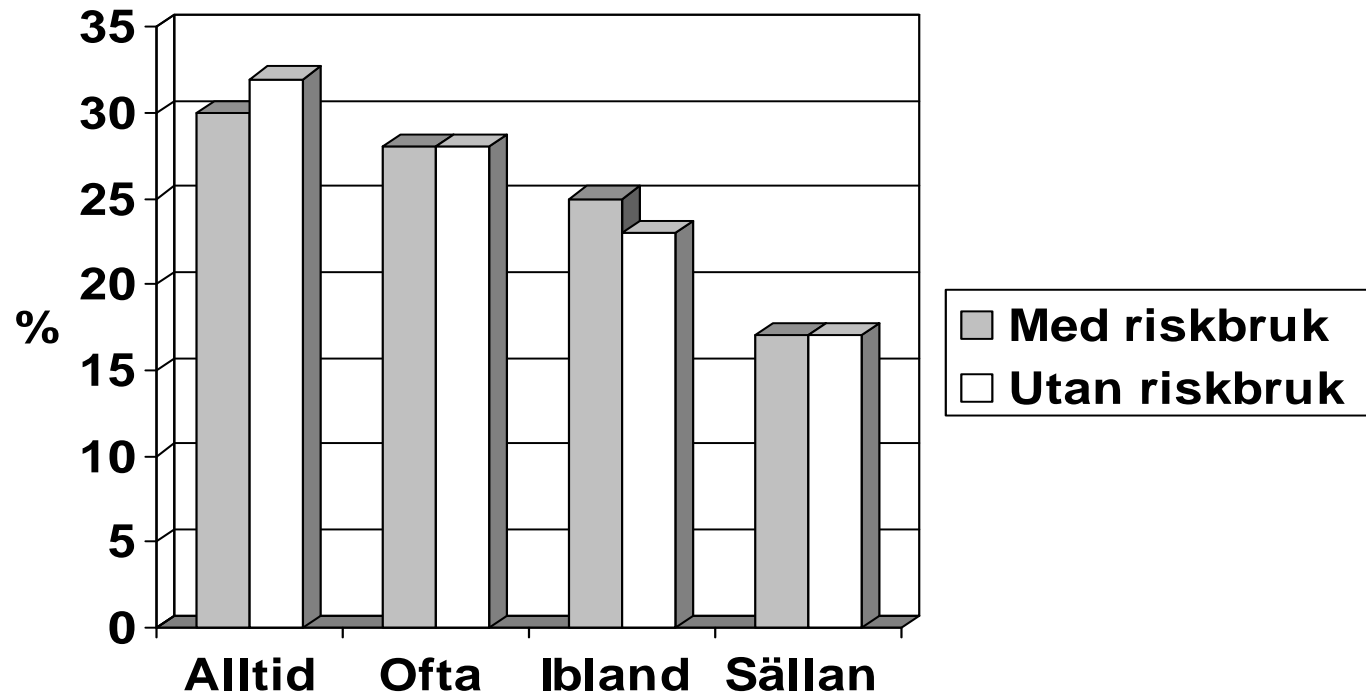
- äta middag, bröllop, hälsovård, läkare, medicin, champagneflaskor, helgdagar, vinnor, högtider, jubileum, nyårsafton, par, smekmånad
- Svenska läkaresällskapet
- Svensk sjuksköterskeförening
- Vårdförbundet
- Barnmorskeförbundet



Andel med riskbruk av alkohol



Andel läkare, sjuksköterskor och barnmorskor som frågar om alkoholvanor



Allt det där "andra" i patientbesöket

C-Reactive Protein ~~Hormone replacement~~

Bone density and osteoporosis

Erectile dysfunction

Hypertension

**Early ultrasound
Cancer mammae**

**Domestic violence
Abuse
Colo-Rectal cancer**

**Depression
Anxiety
Bipolar disorder**

Obesity

Pre-hypertensive?

Blood lipids

Alcohol

**BMI and
Waist-Hip Ratio**

Depression

Vision, glauc and hearing

Smoking

Diabetes

Pap-sm

Fibrinog

Homocystein

**ations/
nsa**

Cardiovascular risk profile

Chronic obstructi lung disease

Genetic tests?

Intentional homicide

Pneumonia

STD prevention

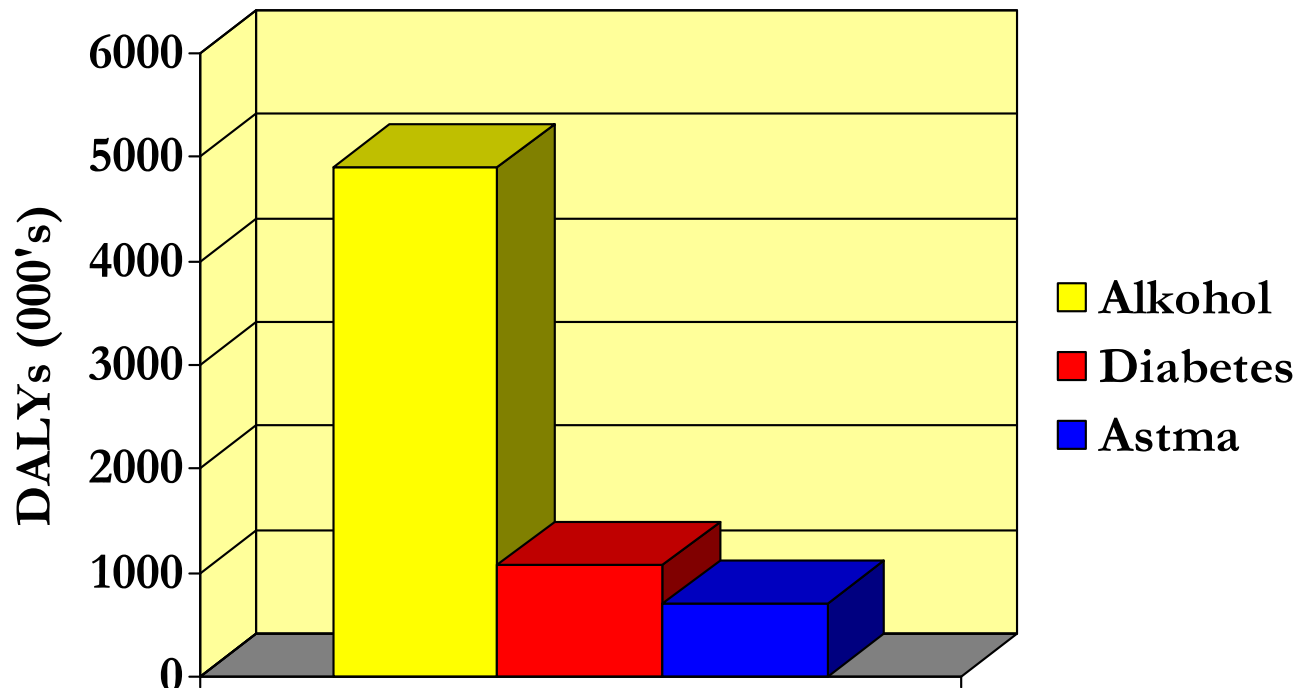
Chlamyd

Stenosis of the Carotid arteries

Abdominal aorta aneurysm

Alkohol som medicinsk riskfaktor

Viktigare riskfaktor än diabetes och astma
för försämrad hälsa och för tidig död



NNT – Number Needed to Treat

Antal som måste behandlas för att EN patient ska ha nytta av åtgärden



167 – Blodtrycksbehandling

Vid lägre nivå av förhöjt blodtryck måste etthundrasextiosju patienter behandlas i fem år för att en stroke skall undvikas ¹⁾

20 – Rådgivning om tobak

Vid rådgivning om tobak är det en av tjugo som slutar röka ²⁾

8 - Enkel rådgivning om alkohol

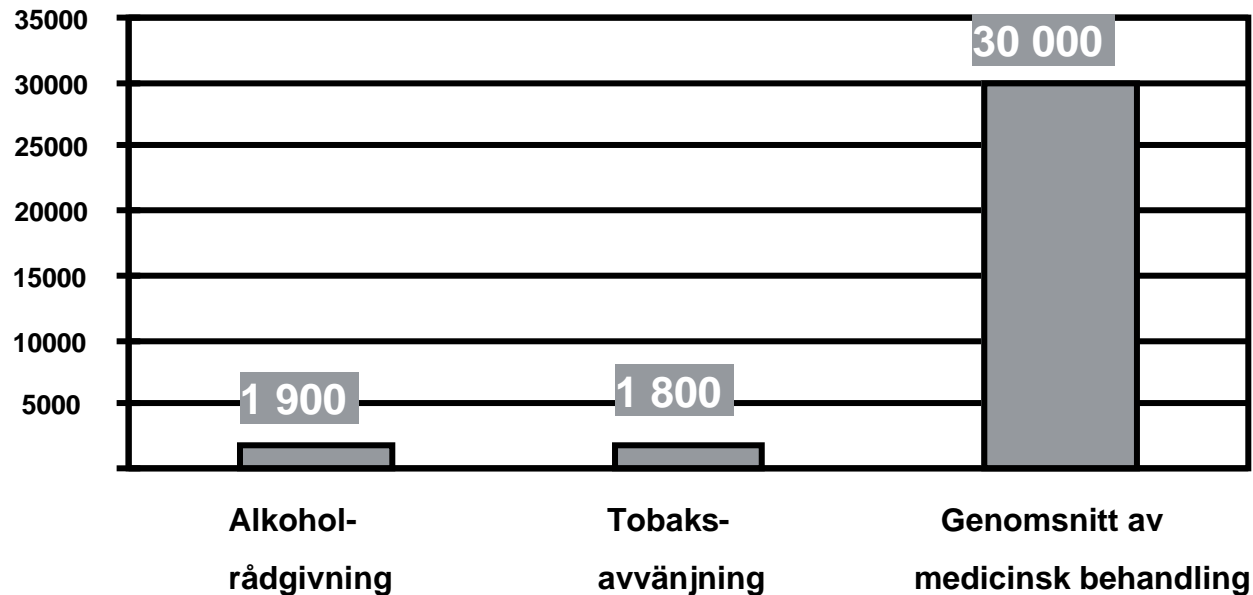
Vid enkel rådgivning om alkohol är det en av åtta riskkonsumeter som minskar sin konsumtion till ofarliga nivåer ²⁾

- 1) *BMJ* 1995; 310: 452-454 The number needed to treat: a clinically useful measure of treatment effect Richard J Cook, *assistant professor* David L Sackett, *professor of clinical epidemiology* Department of Health, GBR
- 2)

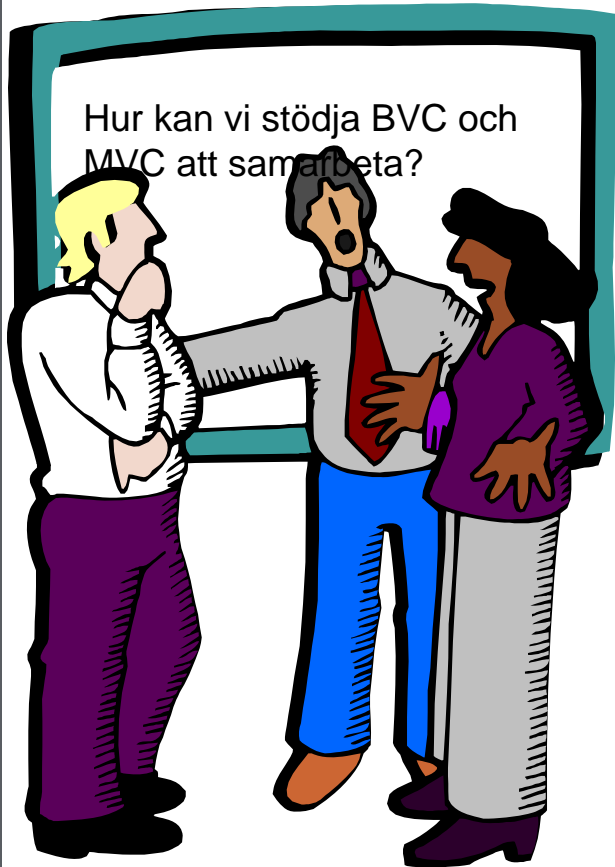


Vardagseffektivitet

Kostnad i euro för att förebygga ett sjukdomsår eller att förhindra för tidig död



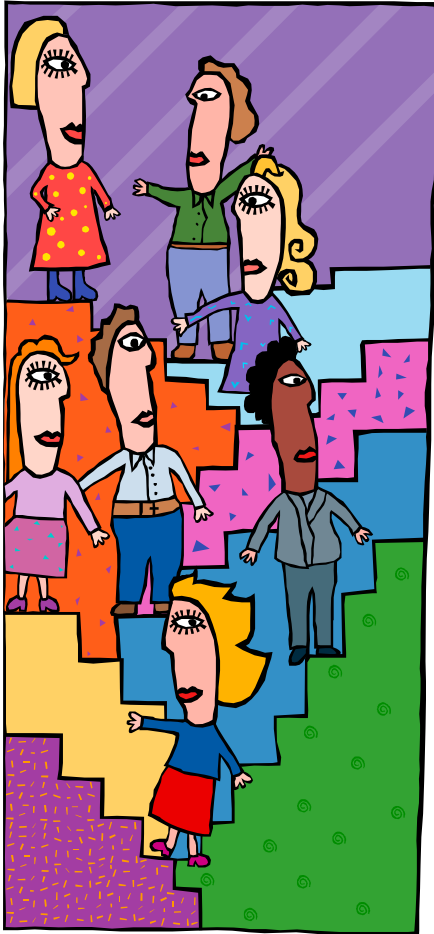
Utbildningar



- **Patientcentrerat förhållningssätt**
 - Motiverande samtal
 - Riskbruksverkstäder
 - m.m.
- **Alkohol och hälsa**
 - medicinska effekter
 - metoder för att ställa frågor
 - Riskbruksmetoden i arbetslivet
 - m.m.



Det nationella arbetet



Stödja professionell och lokal utveckling

- Nationell arena
- Samordning
- Nätverk
- Uppmärksamhetsvecka
- Utveckla basresurser
- ex. utbildare
- Kunskapsförmedling
- www.fhi.se/riskbruksprojektet
- Utvärdering

Inte överta landstingens eller arbetsgivarnas ansvar



Delprojekt



- **Familjeläkare**
- **ST-läkare**
- **Barnmorskor i mödrahälsovård**
- **Mottagnings-/distriktssköterskor**
- **Barnhälsovård**
- **Företagshälsovård/arbetsliv**
- **Sjukhus**
- **Motiverande Samtal**
- **Universitet och högskolor**
- **Alkoholhjälpen**
- **Tobak**
- **Familjecentraler**



Stimulansmedel från regeringen

• Stockholm läns landsting	3 200 000
• Uppsala läns landsting	360 000
• Södermanland läns landsting	300 000
• Östergötland läns landsting	850 000
• Jönköping läns landsting	500 000
• Kronoberg läns landsting	450 000
• Kalmar läns landsting	500 000
• Blekinge läns landsting	400 000
• Region Skåne	1 650 000
• Landstinget Halland	600 000
• Västra Götalandsregionen	2 350 000
• Örebro läns landsting	500 000
• Landstinget i Värmland	500 000
• Landstinget Västmanland	650 000
• Landstinget Dalarna	500 000
• Landstinget Gävleborg	500 000
• Landstinget Västernorrland	500 000
• Jämtlands läns landsting	500 000
• Västerbottens läns landsting	500 000
• Norrbottens läns landsting	550 000
• Gotland	150 000
• Summa	16 000 000



Utvärdering - resultat

Metod

- Enkätundersökning till ALL berörd personal
- 2 ggr 20 000 enkäter
- Linköpings universitet

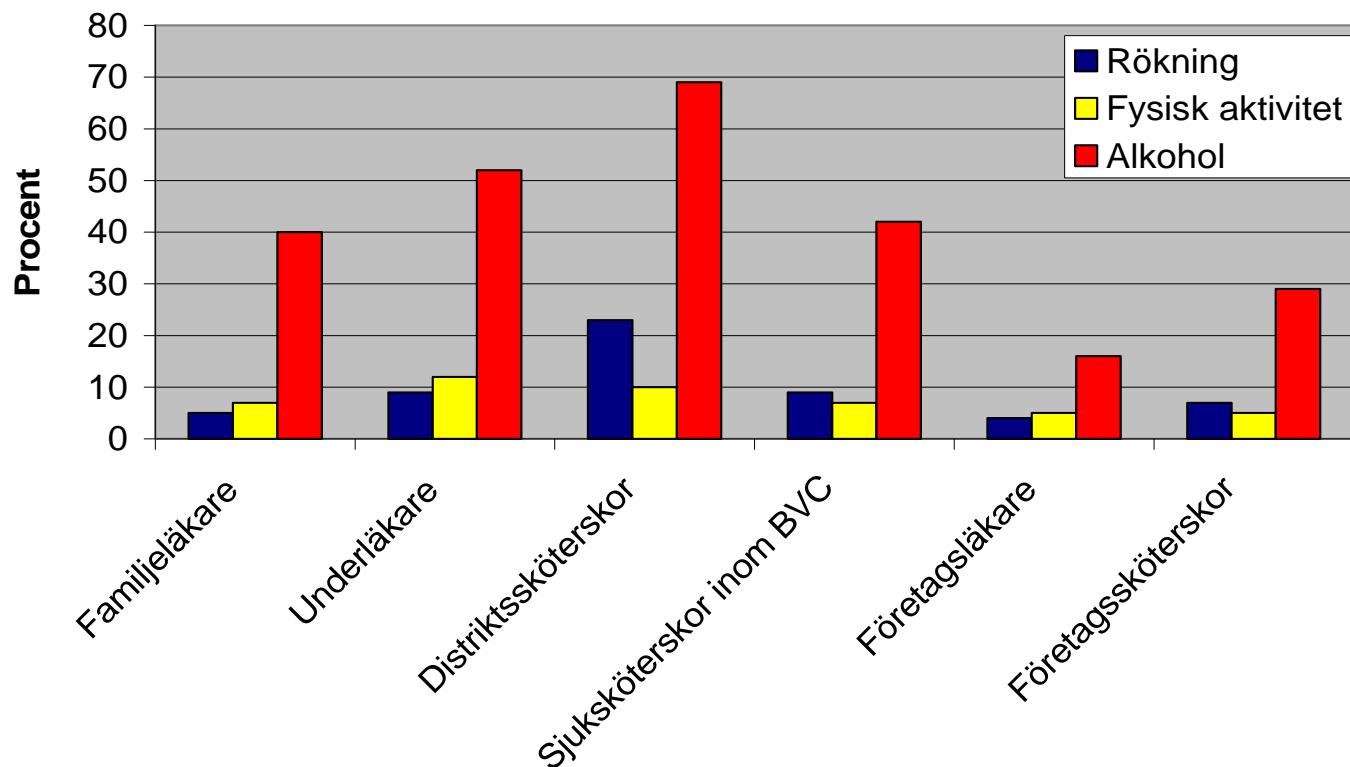
Huvudsakliga frågeställningar

- Hur mycket utbildning man fått
- Kunskaper
- Aktivitet – tillfrågas patienterna om alkoholvanor



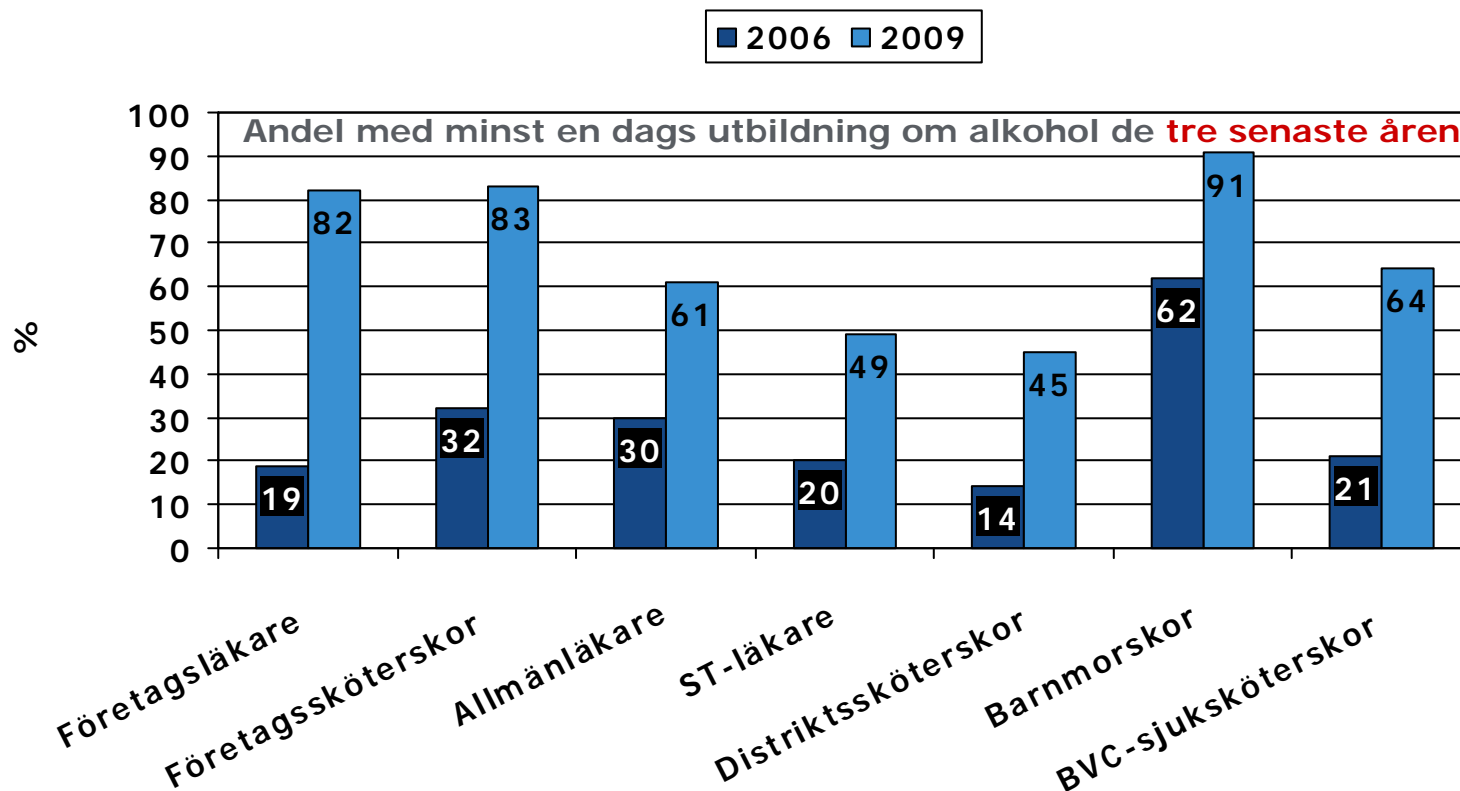
Baslinjemätning 2006

Andel läkare och sjuksköterskor som anger att man har brister i kunskaperna om hur råd kan ges till patienter inom olika livsstilsområden

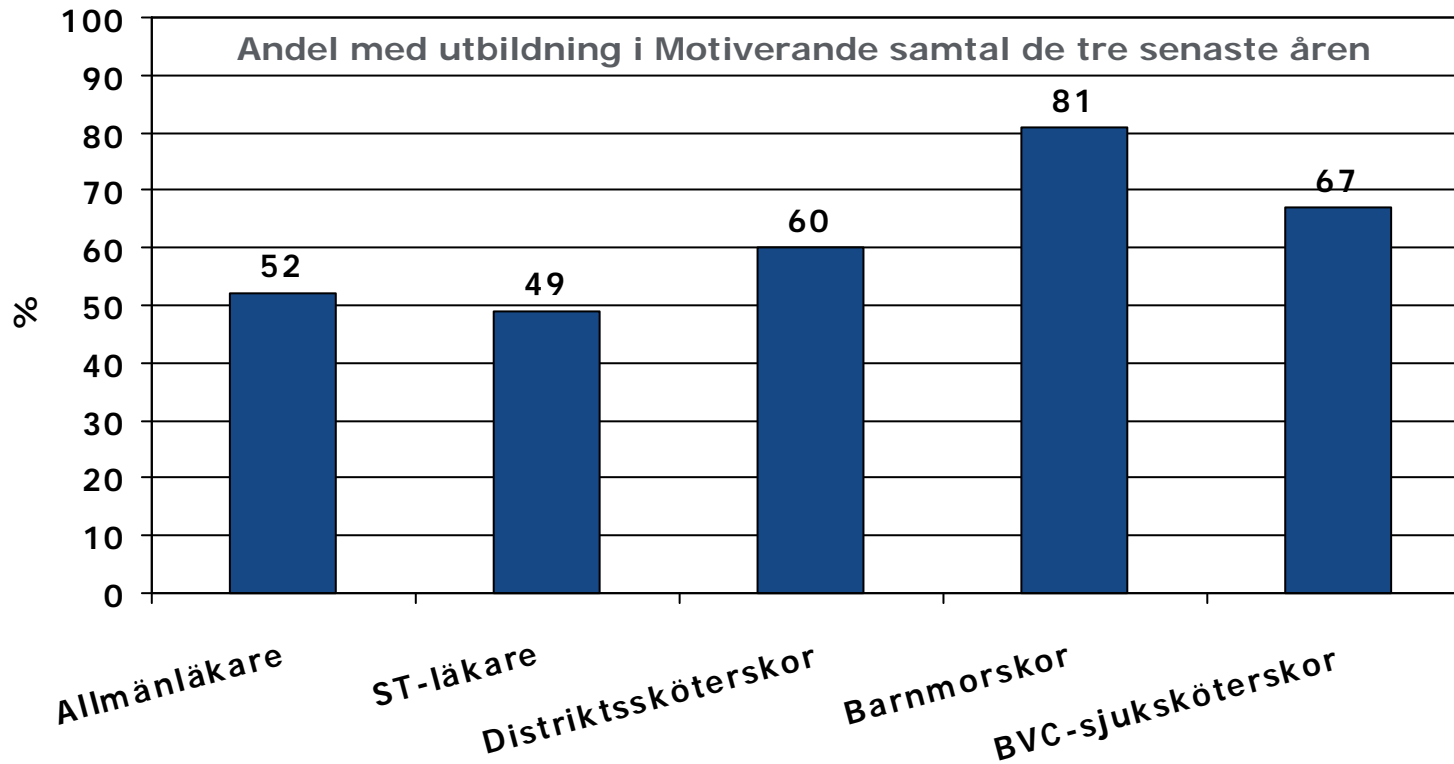


Treårsuppföljningen

Mer än en fördubbling i andel som fått utbildning om alkohol



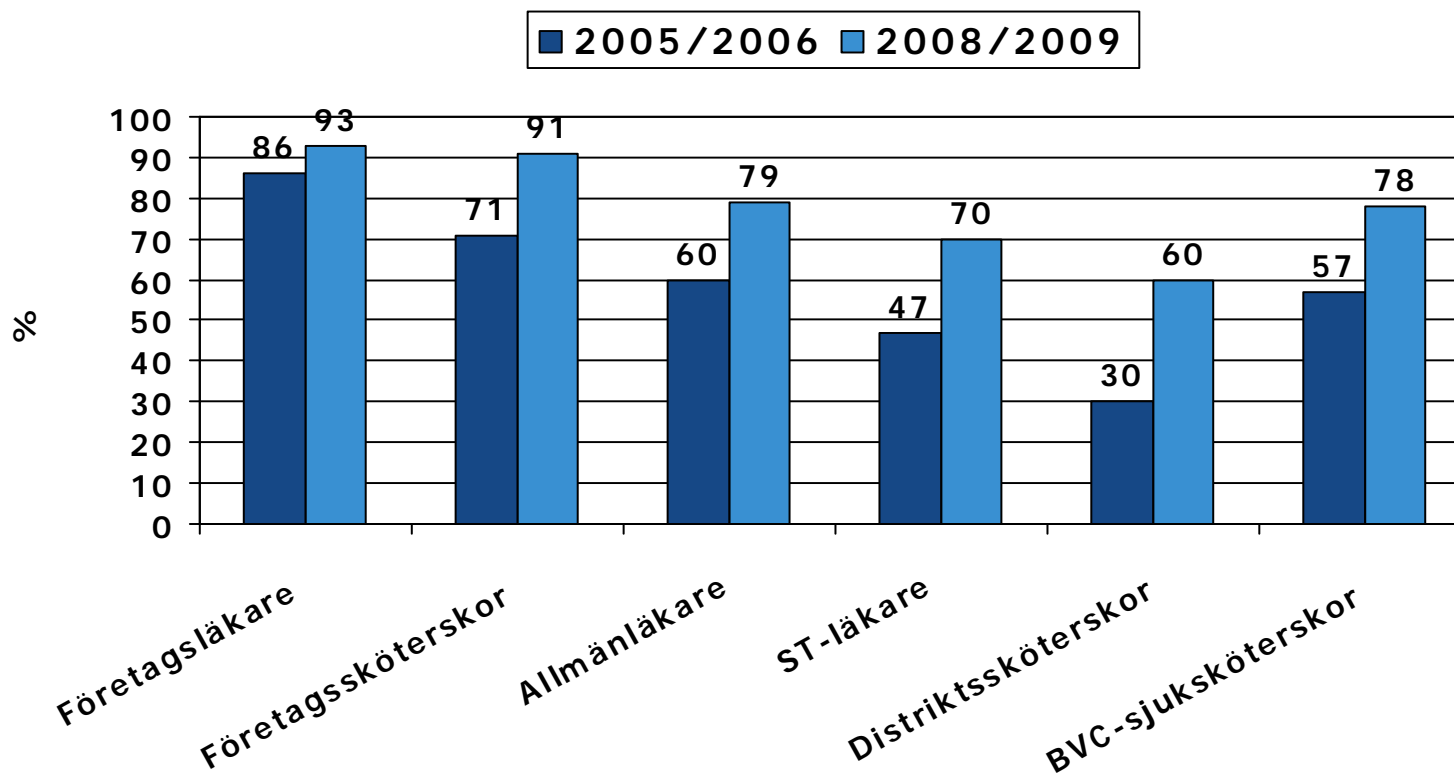
En majoritet av primärvårdens läkare och sjuksköterskor har utbildning i MI



Treårsuppföljningen

Kunskaperna har ökat

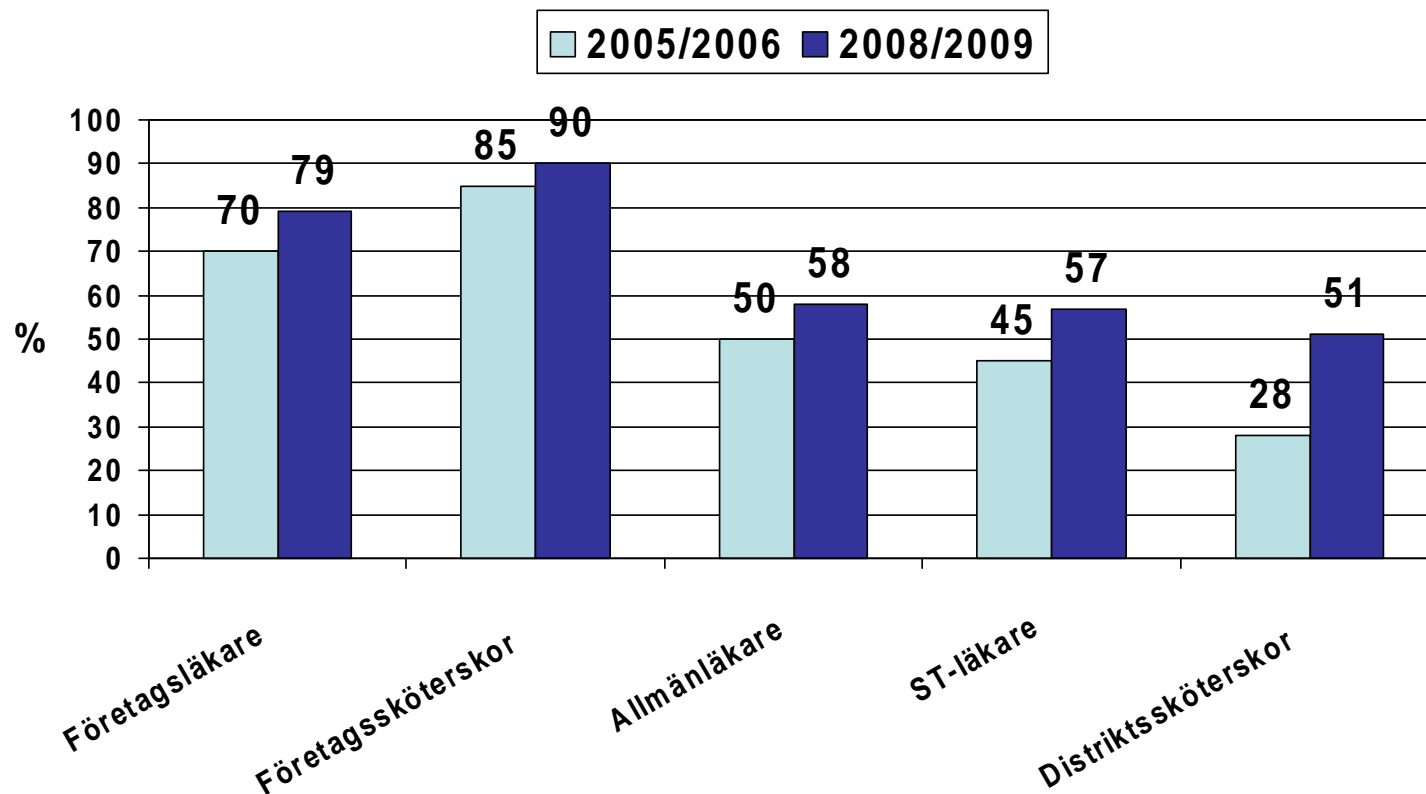
Andel som anser sig vara **mycket** eller **ganska** kunniga att ge råd om alkoholvanor



Treårsuppföljningen

Aktiviteten har ökat

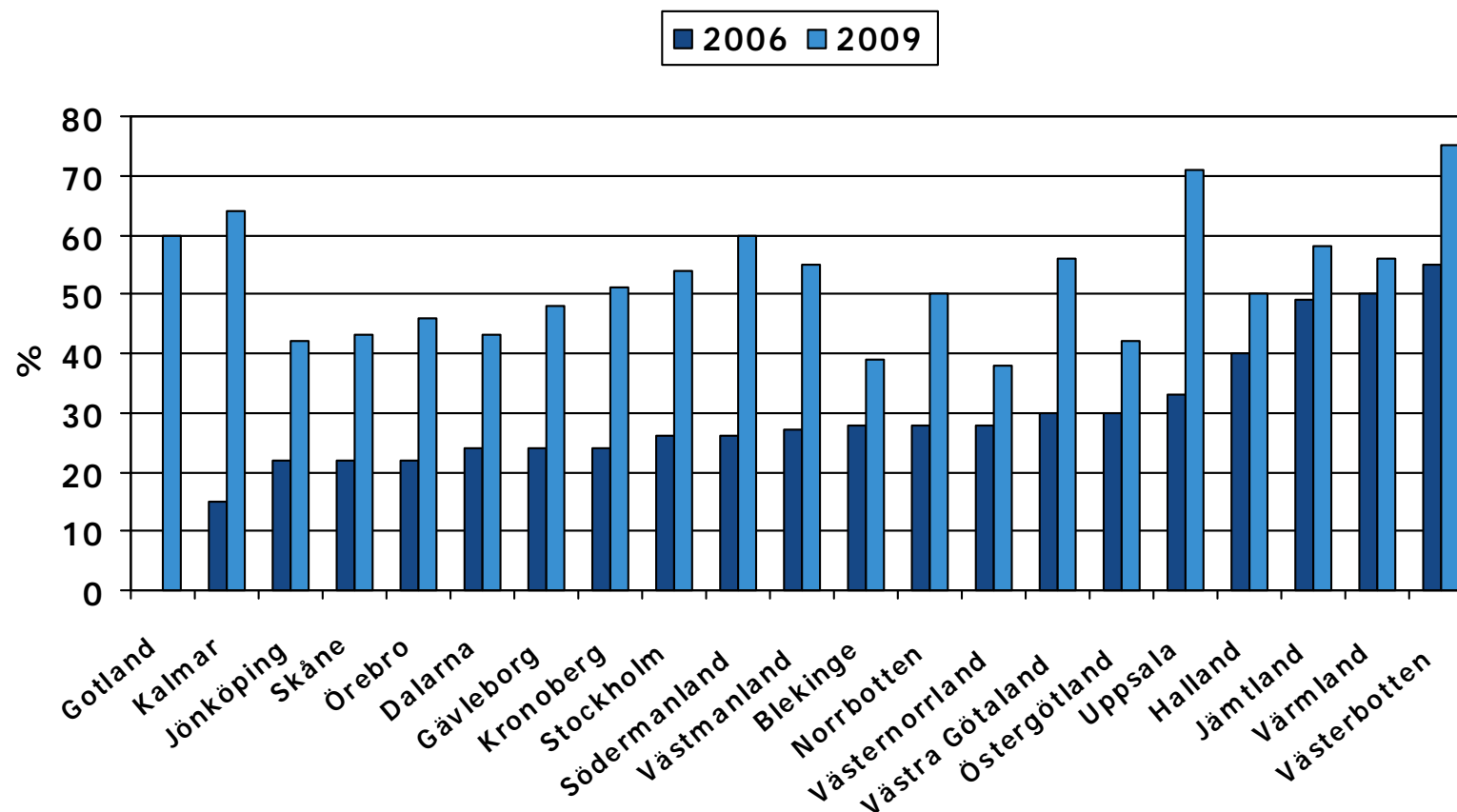
Andel som alltid eller ofta diskuterar alkohol med sina patienter



Treårsuppföljningen

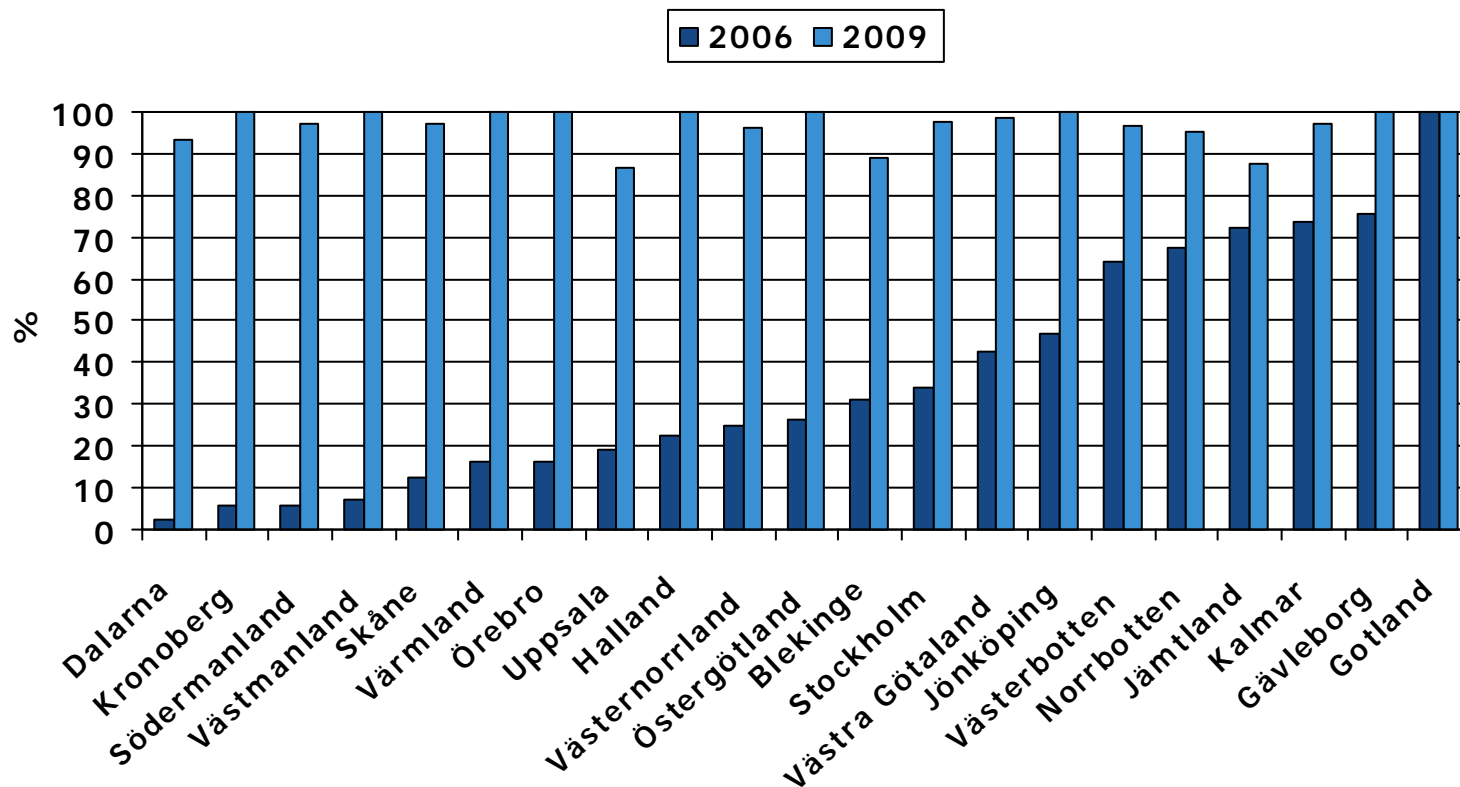
Regionala skillnader har utjämnats

Andel distriktssköterskort **alltid** eller **ofta** diskuterar alkohol med sina patienter



Tidigt hälsosamtal har etablerat i mödrahälsovården

Andel barnmorskor inom MVC som använt formulär vid bedömning av riskbruk



Treårsuppföljningen

Men – alkoholen ligger fortfarande efter övriga levnadsvanor

Andel läkare och sjuksköterskor som år 2009 anger att de har brister i kunskaperna om hur råd kan ges till patienter inom olika livsstilsområden

