

Áfengis- og vímuvarnaráð

- Kannabisneysla -

Viðhorfsrannsókn

Júní 2003

TRÚNAÐARMÁL

GALLUP

IMG

Skýrsla þessi og innihald hennar er eingöngu til innanhússnota hjá því fyrirtæki, stofnun eða einstaklingi sem hana keypti. Öll opinber birting eða dreifing er óheimil án skriflegs leyfis IMG Gallup.

Allur réttur áskilinn: © IMG Gallup

IMG Gallup er aðili
að Gallup International

Efnisyfirlit

Bls.

FRAMKVÆMD	4
HELSTU NIÐURSTÖÐUR	5
ÍTARLEGAR NIÐURSTÖÐUR	
SP. 1 Ertu hlynnt(ur) eða andvíg(ur) því að leyfa neyslu hass á Íslandi?	6
SP. 2 Hefur þú einhvern tíma prófað hass eða marjúana?	7
SP. 3 Var það á síðustu 4 vikum, fyrir einum til sex mánuðum síðan, 6 til tólf mánuðum eða er meira en 12 mánuðir síðan?	8
SP. 4 Hefur þú á einhverju tímabili notað kannabisefni, t.d. hass eða marjúana reglulega?	9
SP. 5 Hefur þú einhvern tíma prófað önnur ólögleg vímuefni af einhverju tagi?	10
SP. 6 Hvers konar vímuefni voru það?	11
SP. 7 Var það á síðustu 4 vikum, fyrir einum til sex mánuðum síðan, 6 til tólf mánuðum eða er meira en 12 mánuðir síðan?	12
SP. 8 Ef notkun á kannabisefnum, t.d. marjúana eða hassi, væri lögleg hversu mikinn eða lítinn áhuga hefðir þú á að prófa það?	13
SP. 9 Ef notkun kannabisefna væri lögleg telur þú að það myndi auka eða minnka neyslu slíkra efna eða telur þú að það myndi engu breyta um neyslu kannabisefna?	14
HVERNIG Á AÐ TÚLKA NIÐURSTÖÐURNAR?	15

Lýsing á rannsókn

Unnið fyrir	Áfengis- og vímuvarnaráð
Markmið	Að kanna viðhorf til kannabisneyslu
Framkvæmdatími	5. til 18. júní 2003
Aðferð	Símakönnun
Úrtak	1250 manns á aldrinum 16-75 ára af öllu landinu, slembiúrtak úr þjóðskrá
Verknúmer	11771

Stærð úrtaks og svörun

Upphaflegt úrtak	1250
Búsettir í útlöndum	31
Veikir	21
Látnir	2
Endanlegt úrtak	1196
Neita að svara	251
Næst ekki í	141
Fjöldi svarenda	804
Svarhlutfall	67,2%

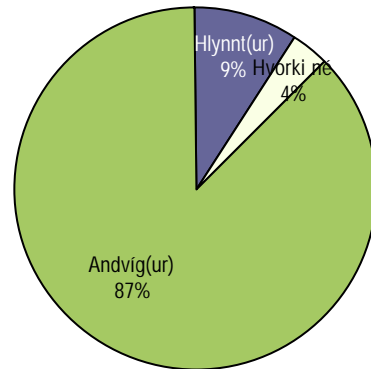
Greiningarbreytur

Kyn	Karlar og konur
Aldur	Fimm aldursflokkar
Búseta	Höfuðborgarsvæðið og landsbyggðin
Fjölskyldutekjur	Heildartekjur allra á heimilinu á mánuði
Menntun	Fjórir flokkar

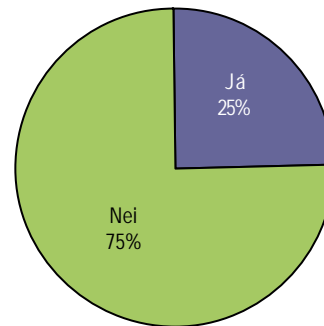
Reykjavík, 24. júní 2003
Bestu þakkir fyrir gott samstarf,

Póra Ásgeirsdóttir
Sigríður Herdís Bjarkadóttir
Matthías Þorvaldsson

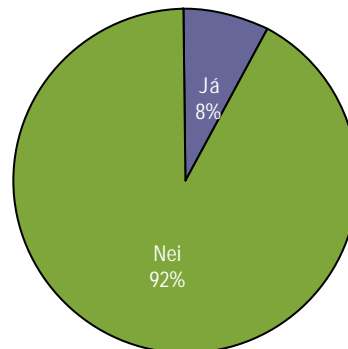
Ertu hlynnt(ur) eða andvíg(ur) því að leyfa neyslu hass á Íslandi?



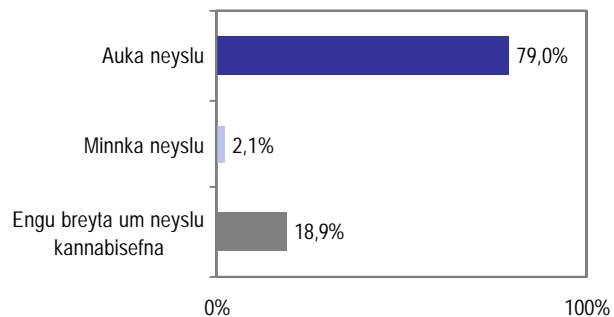
Hefur þú einhvern tíma prófað hass eða marijúana?



Hefurðu prófað önnur ólögleg vímuefni af einhverju tagi?

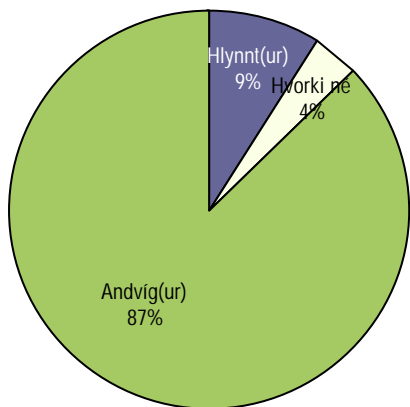


Ef notkun kannabisefna væri lögleg telur þú að það myndi auka, minnka eða engu breyta í neyslu slíkra efna?



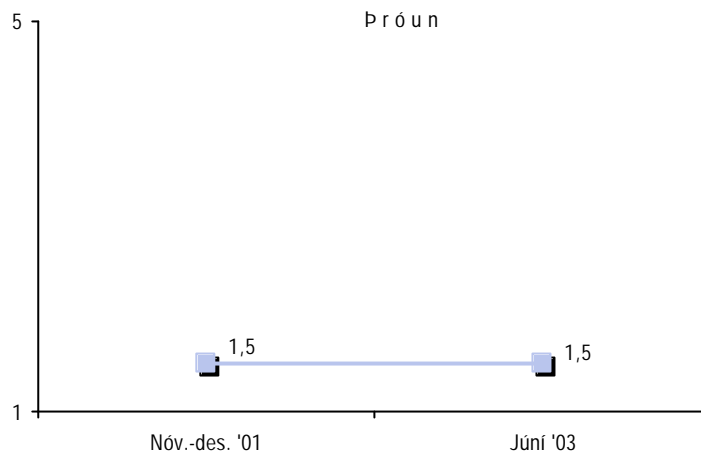
Viðhorf til þess hvort leyfa eigi neyslu hass á Íslandi

Svör	Fjöldi	Hlutfall		Vik- mörk +/-
		Fjöldi	%	
Mjög hlynt(ur) (5)	29	3,6	1,3	
Frekar hlynt(ur) (4)	45	5,6	1,6	
Hvorki né (3)	28	3,5	1,3	
Frekar andvíg(ur) (2)	85	10,7	2,1	
Mjög andvíg(ur) (1)	610	76,5	2,9	
Hlynt(ur)		9,3	2,0	
Hvorki né		3,5	1,3	
Andvíg(ur)		87,2	2,3	
Fjöldi svara	797	100,0		
Tóku afstöðu	797	99,1		
Tóku ekki afstöðu	7	0,9		
Fjöldi svarenda	804	100,0		
Meðaltal	1,5			
Staðalfrávik	1,0			



Meðaltal

Er reiknað með því að leggja allar tölur saman og deilt er upp í þá summu með fjölda talnanna. Í töflunni hér fyrir ofan reiknast meðaltal skv. eftirfarandi formúlu: [(Mjög hlynt(ur) (fj. x 5) + frekar hlynt(ur) (fj. x 4) + hvorki né (fj. x 3) + frekar andvíg(ur) (fj. x 2) + mjög andvíg(ur) (fj. x 1)] / Heildarfjöldi svara. Meðaltalið tekur gildi á kvarðanum 1 til 5.



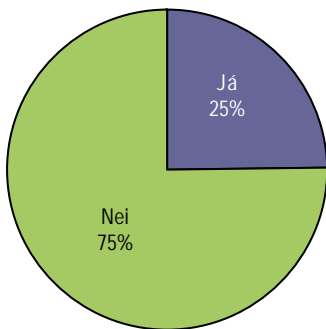
Greiningar

	Meðal- tal	Staðal- frávik	Fjöldi	
Kyn *				
Karlar	1,7	1,2	396	1,7
Konur	1,3	0,8	401	1,3
Aldur *				
16-24 ára	1,9	1,4	158	1,9
25-34 ára	1,7	1,2	169	1,7
35-44 ára	1,4	0,9	161	1,4
45-54 ára	1,3	0,8	150	1,3
55-75 ára	1,2	0,6	159	1,2
Búseta				
Höfuðborgarsvæðið	1,5	1,1	458	1,5
Landsbyggðin	1,5	1,0	339	1,5
Fjölskyldutekjur				
Lægrí en 250 þúsund	1,5	1,1	178	1,5
250 til 399 þúsund	1,5	1,0	235	1,5
400 til 549 þúsund	1,6	1,1	137	1,6
550 þúsund eða hærrí	1,6	1,1	113	1,6
Menntun				
Grunnskólapróf	1,4	1,0	167	1,4
Grunnskólapróf og viðbót	1,5	1,1	233	1,5
Framhaldsskólapróf	1,5	1,0	228	1,5
Háskólapróf	1,5	1,0	154	1,5

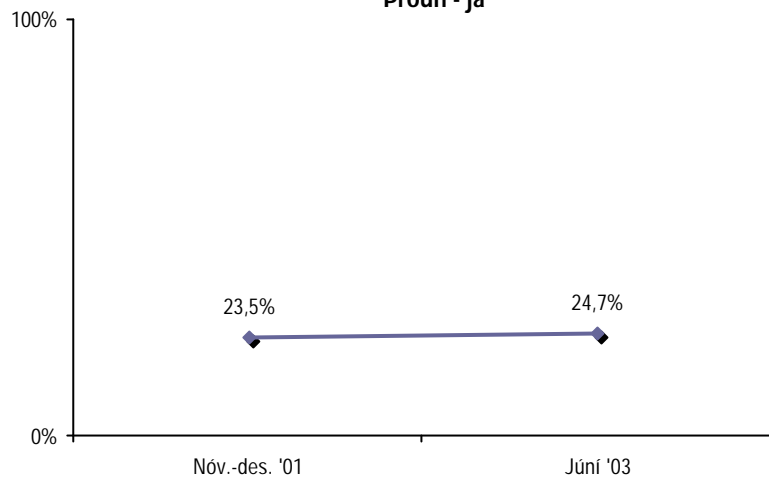
* Marktækt

Einhvern tíma prófað hass eða marijúana

Svör	Fjöldi	Hlutfall %	Vik- mörk +/-
Já	196	24,7	3,0
Nei	599	75,3	3,0
Fjöldi svara	795	100,0	
Tóku afstöðu	795	98,9	
Tóku ekki afstöðu	9	1,1	
Fjöldi svarenda	804	100,0	



Próun - já



Greiningar

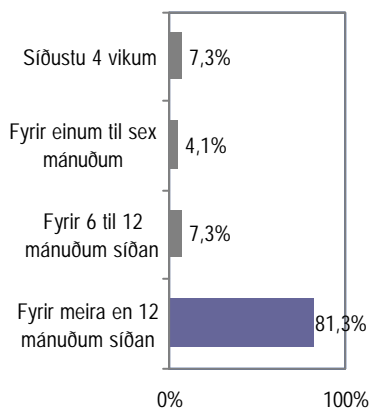
	Fjöldi svarenda	Já	Nei
Kyn *			
Karlar	393	32%	68%
Konur	402	17%	83%
Aldur *			
16-24 ára	158	33%	67%
25-34 ára	168	36%	64%
35-44 ára	158	32%	68%
45-54 ára	152	20%	80%
55-75 ára	159	2%	98%
Búseta *			
Höfuðborgarsvæðið	457	28%	72%
Landsbyggðin	338	20%	80%
Fjölskyldutekjur *			
Lægrí en 250 þúsund	178	19%	81%
250 til 399 þúsund	234	24%	76%
400 til 549 þúsund	136	33%	67%
550 þúsund eða hærri	113	33%	67%
Menntun *			
Grunnskólapróf	166	17%	83%
Grunnskólapróf og viðbót	232	23%	77%
Framhaldsskólapróf	227	26%	74%
Háskólapróf	154	31%	69%

* Marktækt

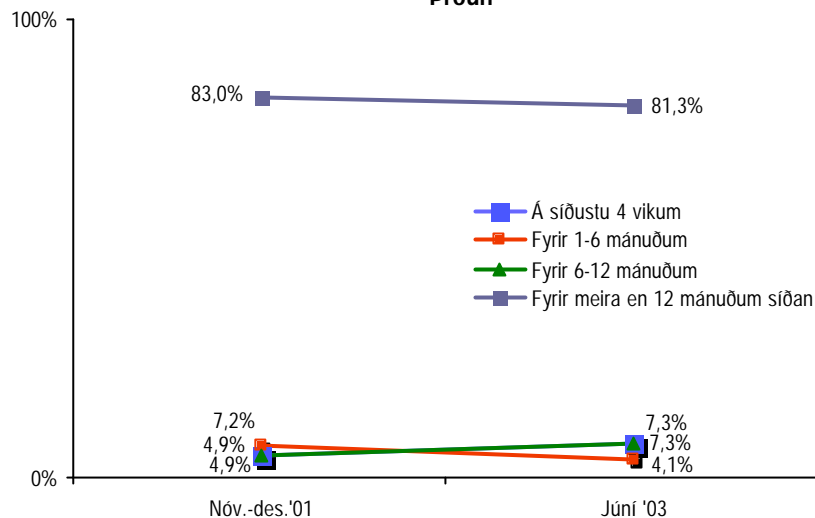
Hvenær prófað hass eða marjúana

Svör	Fjöldi	Hlutfall %	Vik-mörk +/-
Síðustu 4 vikum	14	7,3	3,7
Fyrir einum til sex mánuðum	8	4,1	2,8
Fyrir 6 til 12 mánuðum síðan	14	7,3	3,7
Fyrir meira en 12 mánuðum síðan	157	81,3	5,5
Fjöldi svara	193	100,0	
Tóku afstöðu	193	98,5	
Tóku ekki afstöðu	3	1,5	
Fjöldi aðspurðra	196	100,0	
Spurðir	196	24,4	
Ekki spurðir	608	75,6	
Fjöldi svarenda	804	100,0	

Þeir sem sögðust einhvern tíma hafa prófað hass (Sp. 2) voru spurðir þessarar spurningar.



Próun



Greiningar

	Fjöldi svarenda	Á síðustu 12 mánuðum	Fyrir meira en 12 mánuðum síðan
Kyn *			
Karlar	124	24%	76%
Konur	69	9%	91%
Aldur *			
16-24 ára	49	57%	43%
25-34 ára	60	10%	90%
35-44 ára	50		100%
45-75 ára	34	6%	94%
Búseta			
Höfuðborgarsvæðið	127	21%	79%
Landsbyggðin	66	14%	86%
Fjölskyldutekjur			
Lægrí en 250 þúsund	34	24%	76%
250 til 399 þúsund	54	13%	87%
400 til 549 þúsund	44	11%	89%
550 þúsund eða hærrí	36	14%	86%
Menntun *			
Grunnskólapróf	28	43%	57%
Grunnskólapróf og viðbót	51	24%	76%
Framhaldsskólapróf	58	10%	90%
Háskólapróf	48	8%	92%

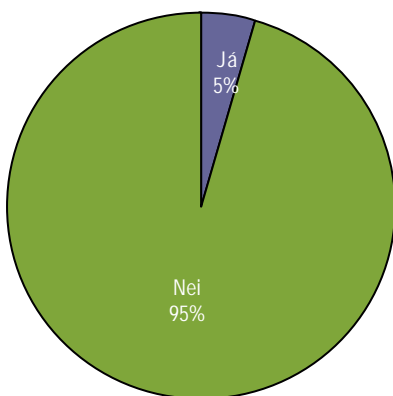
* Marktækt

Hefur þú á einhverju tímabili notað kannabisefni, t.d. hass eða marijúana reglulega?

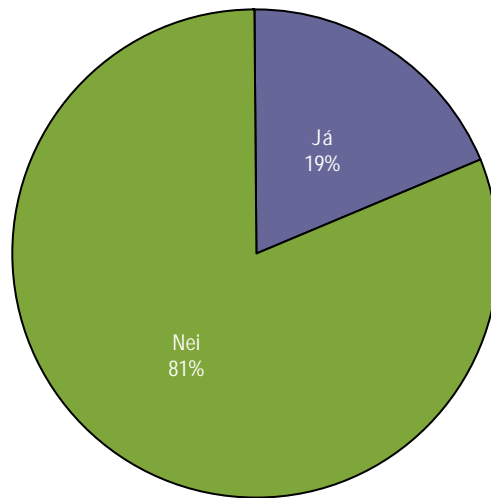
Svör	Fjöldi	Hlutfall %	Vik-mörk +/-
Já	37	18,9	5,5
Nei	159	81,1	5,5
Fjöldi svara	196	100,0	
Spurðir	196	24,4	
Ekki spurðir	608	75,6	
Fjöldi svarenda	804	100,0	

Peir sem sögðust einhvern tíma hafa prófað hass (Sp. 2) voru spurðir þessarar spurningar.

Allir:



Peir sem hafa prófað hass:



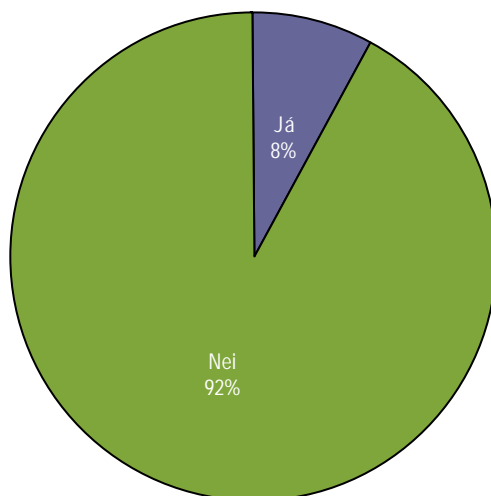
Greiningar

	Fjöldi svarenda	Já	Nei
Kyn			
Karlar	126	21%	79%
Konur	70	16%	84%
Aldur			
16-24 ára	52	31%	69%
25-34 ára	60	15%	85%
35-44 ára	50	14%	86%
45-75 ára	34	15%	85%
Búseta			
Höfuðborgarsvæðið	129	20%	80%
Landsbyggðin	67	16%	84%
Fjölskyldutekjur			
Lægrí en 250 þúsund	34	21%	79%
250 til 399 þúsund	55	24%	76%
400 til 549 þúsund	45	16%	84%
550 þúsund eða hærrí	37	16%	84%
Menntun			
Grunnskólapróf	28	21%	79%
Grunnskólapróf og viðbót	53	25%	75%
Framhaldsskólapróf	59	19%	81%
Háskólapróf	48	13%	88%

* Marktækt

Hefur þú einhvern tíma prófað önnur ólögleg vímuefni af einhverju tagi?

Svör	Fjöldi	Vik- mörk	
		Hlutfall %	+/-
Já	65	8,1	1,9
Nei	733	91,9	1,9
Fjöldi svara	798	100,0	
Tóku afstöðu	798	99,3	
Tóku ekki afstöðu	6	0,7	
Fjöldi svarenda	804	100,0	



Greiningar

	Fjöldi svarenda	Já	Nei
Kyn *			
Karlar	394	12%	88%
Konur	404	5%	95%
Aldur *			
16-24 ára	160	14%	86%
25-34 ára	168	13%	88%
35-44 ára	160	8%	92%
45-54 ára	151	5%	95%
55-75 ára	159	1%	99%
Búseta *			
Höfuðborgarsvæðið	458	10%	90%
Landsbyggðin	340	6%	94%
Fjölskyldutekjur			
Lægr en 250 þúsund	179	11%	89%
250 til 399 þúsund	235	5%	95%
400 til 549 þúsund	135	9%	91%
550 þúsund eða hærr	114	13%	87%
Menntun			
Grunnskólapróf	168	9%	91%
Grunnskólapróf og viðbót	234	9%	91%
Framhaldsskólapróf	226	8%	92%
Háskólapróf	154	7%	93%
Hefur þú einhvern tíma prófað ha			
Já	195	29%	71%
Nei	598	2%	98%

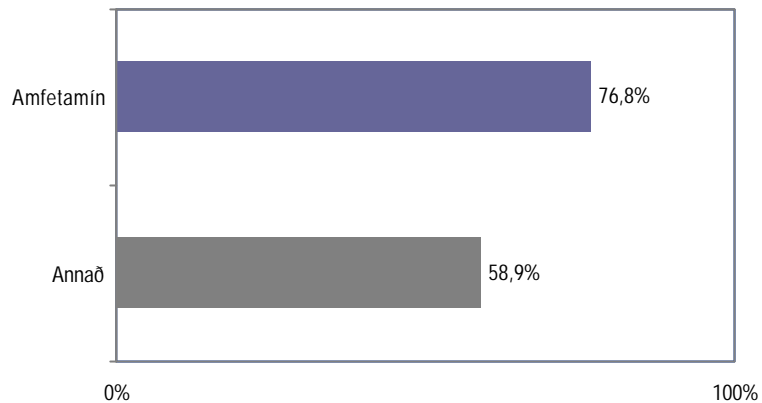
* Marktækt

Hvers konar vímuefni voru það?

Svör	Fjöldi	Hlutfall %	Vik-mörk +/-
Amfetamín	43	76,8	11,1
Kókaín	19	33,9	12,4
E-pillu	11	19,6	10,4
Sveppi	5	8,9	7,5
LSD, sýru	4	7,1	6,7
Allt/Flest	4	7,1	6,7
Munnþóbak	2	3,6	4,9
Landí	1	1,8	3,5
Gras	1	1,8	3,5
Fjöldi svara	90		
Tóku afstöðu	56	86,2	
Tóku ekki afstöðu	9	13,8	
Fjöldi aðspurðra	65	100,0	
Spurðir	65	8,1	
Ekki spurðir	739	91,9	
Fjöldi svarenda	804	100,0	

Þeir sem sögðust hafa prófað önnur ólögleg vímuefni en hass (Sp. 5) voru spurðir þessarar spurningar.

Í þessari spurningu mátti nefna fleiri en einn svarmöguleika. Hlutfallstölur eru því reiknaðar út frá fjölda þeirra sem tóku afstöðu en ekki fjölda svara.



Greiningar

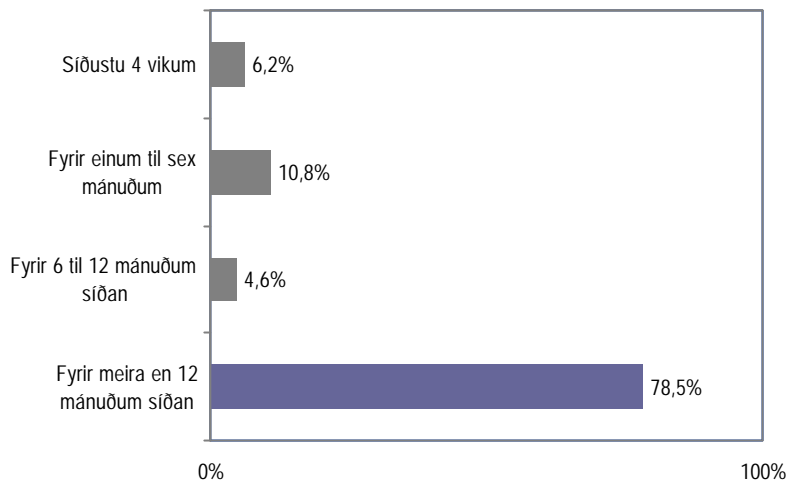
	Fjöldi svarenda	Amfetamín	Annað
Kyn			
Karlar	40	77,5%	55,0%
Konur	16	75,0%	68,8%
Aldur			
16-24 ára	20	70,0%	65,0%
25-34 ára	17	88,2%	58,8%
35-44 ára	11	81,8%	45,5%
45-75 ára	8	62,5%	62,5%
Búseta			
Höfuðborgarsvæðið	39	76,9%	53,8%
Landsbyggðin	17	76,5%	70,6%
Menntun			
Grunnskólapróf	15	80,0%	46,7%
Grunnskólapróf oq viðbót	18	66,7%	61,1%
Framhaldsskólapróf	16	87,5%	56,3%
Háskólapróf	7	71,4%	85,7%
Fjölskyldutekjur			
Lægrí en 250 þúsund	18	94,4%	61,1%
250 til 399 þúsund	10	70,0%	50,0%
400 til 549 þúsund	10	70,0%	70,0%
550 þúsund eða hærrí	12	75,0%	58,3%
Starf			
Verkafl/Einf.þj.st/Sjóm/Bændur	26	80,8%	46,2%
Faglærð iðnaðarstórf	4	100,0%	50,0%
Skrifst.+Fagl.við opinb.þjón.	3	33,3%	100,0%
Stj.st/Atvrek/Sérfræðingar	8	75,0%	75,0%
Nemar	7	71,4%	85,7%
Hvorki útívinandi né í námi	7	85,7%	42,9%

Þar sem mátti nefna fleiri en eitt svar er ekki reiknuð marktækt

Var það á síðustu 4 vikum, fyrir einum til sex mánuðum síðan, 6 til tólf mánuðum eða er meira en 12 mánuðir síðan?

Svör	Fjöldi	Hlutfall %	Vik-mörk +/-
Síðustu 4 vikum	4	6,2	5,8
Fyrir einum til sex mánuðum	7	10,8	7,5
Fyrir 6 til 12 mánuðum síðan	3	4,6	5,1
Fyrir meira en 12 mánuðum síðan	51	78,5	10,0
Fjöldi svara	65	100,0	
Spurðir	65	8,1	
Ekki spurðir	739	91,9	
Fjöldi svarenda	804	100,0	

Þeir sem sögðust hafa prófað önnur ólögleg vímuefni en hass (Sp. 5) voru spurðir þessarar spurningar.



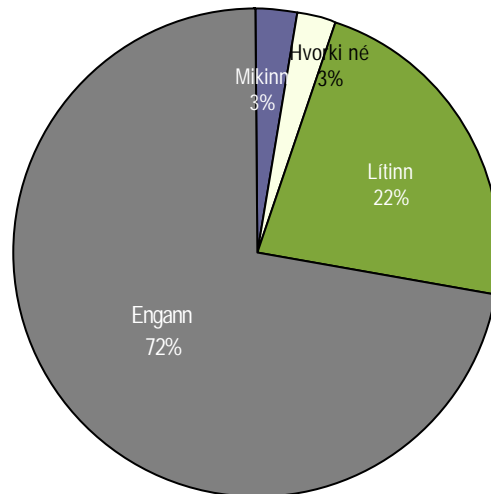
Greiningar

	Fjöldi svarenda	■ Á síðustu 12 mánuðum	■ Fyrir meira en 12 mánuðum síðan
Kyn			
Karlar	46	26%	74%
Konur	19	11%	89%
Aldur *			
16-24 ára	22	50%	50%
25-34 ára	21	10%	90%
35-44 ára	13		100%
45-75 ára	9	11%	89%
Búseta			
Höfuðborgarsvæðið	46	17%	83%
Landsbyggðin	19	32%	68%
Fjölskyldutekjur			
Lægrí en 250 þúsund	19	21%	79%
250 til 399 þúsund	12	8%	92%
400 til 549 þúsund	12	25%	75%
550 þúsund eða hærri	15	27%	73%
Menntun			
Grunnskólapróf	15	40%	60%
Grunnskólapróf og viðbót	22	27%	73%
Framhaldsskólapróf	17	12%	88%
Háskólapróf	11		100%

* Marktækt

Ef notkun á kannabisefnum, t.d. marijúana eða hassi, væri lögleg hversu mikinn eða lítinn áhuga hefðir þú á að prófa það?

Svör	Fjöldi	Hlutfall %	Vik-mörk +/-
Mjög mikinn (6)	9	1,1	0,7
Frekar mikinn (5)	12	1,5	0,8
Hvorki né (4)	21	2,6	1,1
Frekar lítinn (3)	47	5,9	1,6
Mjög lítinn (2)	131	16,5	2,6
Alls engan (1)	574	72,3	3,1
Mikinn		2,6	1,1
Hvorki né		2,6	1,1
Lítinn		22,4	2,9
Engan		72,3	3,1
Fjöldi svara	794	100,0	
Tóku afstöðu	794	98,8	
Tóku ekki afstöðu	10	1,2	
Fjöldi svarenda	804	100,0	
Meðaltal		1,5	
Staðalfrávik		1,0	



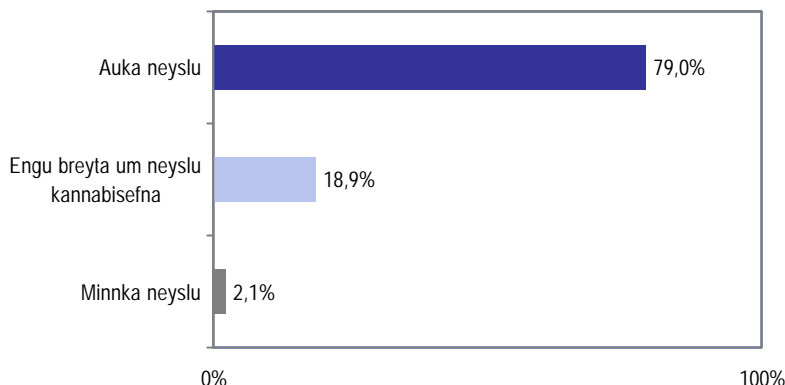
Greiningar

	Meðal- tal	Staðal- frávik	Fjöldi	
Kyn *				
Karlar	1,6	1,1	391	1,6
Konur	1,3	0,7	403	1,3
Aldur *				
16-24 ára	2,2	1,4	155	2,2
25-34 ára	1,6	1,0	170	1,6
35-44 ára	1,3	0,6	159	1,3
45-54 ára	1,3	0,7	152	1,3
55-75 ára	1,1	0,3	158	1,1
Búseta *				
Höfuðborgarsvæðið	1,5	1,0	458	1,5
Landsbyggðin	1,4	0,9	336	1,4
Fjölskyldutekjur *				
Lægr en 250 þúsund	1,2	0,8	177	1,2
250 til 399 þúsund	1,4	0,9	235	1,4
400 til 549 þúsund	1,7	1,2	136	1,7
550 þúsund eða hærri	1,6	1,0	113	1,6
Menntun *				
Grunnskólapróf	1,5	1,1	165	1,5
Grunnskólapróf og viðbót	1,4	0,9	233	1,4
Framhaldsskólapróf	1,4	0,8	226	1,4
Háskólapróf	1,6	1,0	155	1,6

* Marktækt

Ef notkun kannabisefna væri lögleg telur þú að það myndi auka, minnka eða engu breyta í neyslu slíkra efna?

Svör	Fjöldi	Hlutfall %	Vik-mörk +/-
Auka neyslu	599	79,0	2,9
Engu breyta um neyslu kannabisefna	143	18,9	2,8
Minnka neyslu	16	2,1	1,0
Fjöldi svara	758	100,0	
Tóku afstöðu	758	94,3	
Tóku ekki afstöðu	46	5,7	
Fjöldi svarenda	804	100,0	



Greiningar

	Fjöldi svarenda	Auka neyslu	Engu breyta um neyslu kannabisefna	Minnka neyslu
Kyn *				
Karlar	382	76%	21%	3%
Konur	376	82%	16%	1%
Aldur *				
16-24 ára	155	68%	25%	6%
25-34 ára	164	73%	26%	1%
35-44 ára	150	85%	14%	1%
45-54 ára	142	84%	15%	1%
55-75 ára	147	86%	14%	1%
Búseta				
Höfuðborgarsvæðið	439	80%	18%	2%
Landsbygðin	319	77%	20%	3%
Fjölskyldutekjur				
Lægra en 250 þúsund	167	77%	21%	2%
250 til 399 þúsund	219	78%	21%	1%
400 til 549 þúsund	133	81%	17%	2%
550 þúsund eða hærri	112	81%	17%	2%
Menntun				
Grunnskólapróf	162	75%	22%	3%
Grunnskólapróf og viðbót	215	75%	21%	4%
Framhaldsskólapróf	216	83%	15%	1%
Háskólapróf	152	82%	18%	

* Marktækt

Hversu miklu máli skiptir...?

Svör	Fjöldi	Hlutfall		Vik- mörk
		%	+/-	
Mjög miklu (5)	195	36,1	4,1	
Frekar miklu (4)	106	19,6	3,4	
Í meðallagi (3)	64	11,9	2,7	
Frekar litlu (2)	75	13,9	2,9	
Mjög litlu (1)	100	18,5	3,3	
Miklu		55,7	4,2	
Í meðallagi		11,9	2,7	
Litlu		32,4	3,9	
Fjöldi svara	540	100,0		
Tóku afstöðu	540	99,8		
Tóku ekki afstöðu	1	0,2		
Fjöldi svarenda	541	100,0		
Meðaltal		3,4		
Staðalfrávik		1,5		

Meðaltal

Er reiknað með því að leggja allar tölur saman og deilt er upp í þá summu með fjölda talnanna. Í töflunni hér fyrir ofan reiknast meðaltal skv. eftirfarandi formúlu: $[(\text{Mjög miklu (fj. x 5)} + \text{frekar miklu (fj. x 4)} + \text{í meðallagi (fj. x 3)} + \text{frekar litlu (fj. x 2)} + \text{mjög litlu (fj. x 1)}) / \text{Heildarfjöldi svara}]$.

Meðaltalið tekur gildi á kvarðanum 1 til 5.

Staðalfrávik

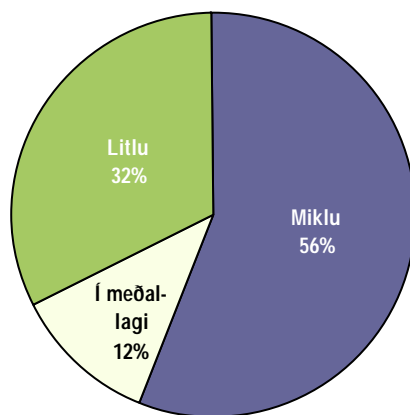
Er algengur mælikvarði á dreifingu svara í kringum meðaltal. Það segir til um hversu lík eða ólík svör þátttakenda við spurningu eru. Hátt staðalfrávik ber að túlka þannig að svör þátttakenda séu ólík en lágt staðalfrávik þannig að svörin séu lík.

Töflur

Niðurstöður fyrir hverja spurningu eru settar fram í töflum og myndum. Hver spurning er neðst á hverri blaðsíðu en nafnið á því sem hún á að mæla er sett fyrir ofan hverja töflu. Í töflunni er hægt að sjá svör þátttakenda og hve margir þeirra tóku ekki afstöðu til þessarar spurningar eða voru ekki spurðir. Í töflunni hér til hliðar má sjá að rétt rúm 36% þátttakenda telja það sem spurt var um skipta mjög miklu máli og tæplega 20% frekar miklu. Ef teknir eru saman þeir sem segja þetta skipta „frekar miklu“ og „mjög miklu“ þá gefur það tæplega 56%.

Vikmörk

Til að geta áttað sig betur á niðurstöðum rannsóknra er nauðsynlegt að skilja hvað vikmörk eru. Vikmörk eru reiknuð fyrir hverja hlutfallstölu og ná jafn langt upp fyrir og niður fyrir töluna nema ef vikmörkin fara niður að 0% eða upp að 100%. Oftast er miðað við 95% vissu. Segja má með 95% vissu að niðurstaða sem fengin er úr rannsókn lægi innan þessara vikmarka ef allir í þýðinu væru spurðir. Dæmi: segja má með 95% vissu að hefðu allir í þýði verið spurðir, hefðu á bilinu 32% til 40,2% (36,1% +/- 4,1%) þeirra sagt að þetta skipti mjög miklu máli. Í framhaldi af þessu er hægt að bera saman svarmöguleikana. Ef vikmörkin skarast ekki er munur á þeim marktækur. T.d. væri hægt að segja með 95% vissu að marktækt fleiri einstaklingar teldu það sem spurt var um skipta mjög miklu máli en frekar miklu máli.



Myndir

Í myndum er reynt að draga saman helstu niðurstöður þannig að auðvelt sé fyrir lesandann að átta sig á hvað sé markverðast hverju sinni. Ennfremur er oft gerð greining á hverri spurningu eftir öðrum greiningarbreytum í könnuninni. Má þar nefna kyn, aldur, búsetu, menntun og aðrar spurningar í sömu könnun. Hér fyrir neðan má sjá greiningu eftir kyni og aldri þátttakenda. Þar sést að ekki er munur á meðaltölum eftir aldri en hins vegar er munur eftir kyni þátttakenda. Hér skiptir það sem spurt var um konurnar minna máli en karlana.

Greiningar

	Meðal- tal	Staðal- frávik	Fjöldi	
Kyn *				
Karlar	3,3	1,4	284	3,3
Konur	3,0	1,3	256	3,0
Aldur				
16-24 ára	3,1	1,3	82	3,1
25-34 ára	3,2	1,5	131	3,2
35-44 ára	3,1	1,4	140	3,1
45-54 ára	3,1	1,3	84	3,1
55-75 ára	3,0	1,5	101	3,0

* Marktækt