

Börnin í borginni

Líðan og samskipti í skóla, félagsstarf og tómstundir og vímuefnaneysla:
Könnun meðal nemenda í 5. - 10. bekk grunnskóla í Reykjavík vorið 2001

Svandís Nína Jónsdóttir
Hera Hallbera Björnsdóttir
Bryndís Björk Ásgeirsdóttir
Inga Dóra Sigfúsdóttir



RANNSÓKNIR & GREINING EHF
Icelandic Center for Social Research and Analysis

Unnið fyrir:

**Fræðslumiðstöð Reykjavíkur,
Íþróttá- og tómstundaráð Reykjavíkur,
og Samstarfsnefnd Reykjavíkur um
afbrotá- og fíkniefnavarnir**

© 2002 Rannsóknir & greining ehf.

Formáli

Íþrótt- og tómstundaráð, Fræðslumiðstöð og Samstarfsnefnd um afbrota- og fíkniefnavarnir tóku höndum saman vorið 2001 um gerð ítarlegrar könnunar á högum og líðan 10–15 ára barna og unglunga í borginni. Könnunin nefndist Grunnskólanemar í Reykjavík 2001. Spurt var um þátttöku í tómstundastarfi, íþróttum og félagsstarfi, líðan og samskipti í félagahópi, skóla og heima fyrir og unglungarnir voru spurðir um neyslu vímuefna. Rannsóknarmiðstöðin Rannsóknir og greining sá um framkvæmd könnunarinnar, úrvinnslu gagna og samantekt helstu niðurstaðna sem hér eru kynntar.

Fræðslumiðstöð og Íþrótt- og tómstundaráð sinna börnum og unglungum um alla borg og þurfa að afla upplýsinga til að meta og móta starf sitt og stefnu. Samstarfsnefnd um afbrota- og fíkniefnavarnir er samstarfsveitvangur Félagsþjónustunnar, ÍTR, Fræðslumiðstöðvar, Miðgarðs og lögreglu um þau mál. Auk þessa samstarfs í forvarnarmálum hafa ÍTR og Fræðslumiðstöð aukið samvinnu sína um tómstunda- og félagsstarf í grunnskólunum. Af þessum rótum er runnin hugmyndin að samstarfi um ítarlega könnun meðal barna og unglunga enda er vilji til að auka samstarf borgarstofnana, til að bæta þjónustu og nýta gögn og gæði eins vel og framast er unnt.

Ein, stór sameiginleg könnun hafði ýmsa kosti umfram þrjár smærri. Framkvæmdin var einfaldari fyrir skólana sem önnuðust fyrir lögn spurningalista, upplýsingarnar sem aflað var eru fjölþættari og margir möguleikar hafa opnast til að skoða samhengi ólíkra þátta. Þessi nýi sproti rannsóknar- og þróunarsamstarfs á því góða möguleika á að vaxa og dafna.

Þessi skýrsla með helstu niðurstöðum á að draga upp nokkra heildarmynd af högum og líðan barna og unglunga í Reykjavík. Erú áhugamál barna breytileg eftir borgarhlutum? Hvernig breytist þátttaka í tómstundastarfi eftir aldri? Hvaða þróun má greina í vímuefnaneyslu unglunga? Erú tengsl milli vanlíðunar í skóla og samskipta á heimilum? Hvernig þróast kynjamunur á viðhorfum til skólans? Það má lengi spyrja því myndin er litskrúðug og margræð og skýrslan vekur efalaust fleiri spurningar en hún svarar. En ef hún nýtist sem verkfæri í höndum þeirra sem vinna að málefnum og velferð barna og unglunga í borginni á næstu árum – þá er vel.

Gísli Árni Eggertsson
Íþrótt- og tómstundaráð
Reykjavíkur

Kristín Jónsdóttir
Fræðslumiðstöð
Reykjavíkur

Snjólaug Stefánsdóttir
Samstarfsnefnd Reykjavíkur
um afbrota- og fíkniefnavarnir



Efnisyfirlit

SAMANTEKT NIÐURSTAÐNA..... 19

LÍÐAN OG SAMSKIPTI Í SKÓLA	19
ÍÞRÓTTIR OG TÓMSTUNDIR	22
VÍMUEFNANEYSLA.....	25

INNGANGSORÐ..... 27

AÐFERÐ 29

ÞÁTTTAKENDUR OG FRAMKVÆMD..... 29

LÍÐAN OG SAMSKIPTI Í SKÓLA..... 32

VÍÐHORF TIL SKÓLANS	33
HVERNIG FINNST ÞÉR SKÓLINN ÞINN?	33
HVAÐ FINNST ÞÉR EINKENNA SKÓLANN ÞINN?	37
Væntumþykja í garð skóla.....	38
NÁMIÐ.....	40
VÍÐHORF TIL NÁMS	40
Námið erfitt. 5. – 7. bekkur.....	41
Námið auðvelt. 5. – 7. bekkur.	42
Námið of þungt. 8. – 10. bekkur.	43
Mikilvægi náms. 8. – 10. bekkur.....	45
LÍÐAN Í SKÓLA	46
LÍÐAN Í KENNSLUSTUNDUM	47
Vanlíðan nemenda í 5. – 7. bekk í kennslustundum	49
Vanlíðan nemenda í 8. – 10. bekk í kennslustundum	50
LÍÐAN Í FRÍMÍNÚTUM.....	51
Líður mjög illa eða nær aldrei vel í frímínútum	53
Vanlíðan í skóla og mikilvægi náms	54
AÐ VILJA HÆTTA Í SKÓLANUM	54
Mikilvægi náms og löngun til að hætta í skóla.....	56
KVÍÐI Í SKÓLA	57
Finna mjög oft fyrir kvíða	59
Kvíði í skóla og erfiðleikar í námi	59
SAMRÆÐUR VIÐ FORELDRA UM LÍÐAN	60
Samræður við foreldra og löngun til að hætta í skóla.....	63
SKÓLAFÉLAGARNIR	64
VINIR Í SKÓLANUM	64
SAMSKIPTI KRAKKANNA Í BEKKNUM	66
MAÐUR ÞORIR AÐ „VERA MAÐUR SJÁLFUR“	67
STRÍÐNI.....	69
STRÍÐNI Í SKÓLANUM.....	69
EINELTI Í BEKKNUM	71

Stríðni og löngun til að hætta í skóla	73
KYNJAMUNUR Í SKÓLASTARFI	74

ÍPRÓTTIR OG TÓMSTUNDIR..... 75

UNGT FÓLK 1992 OG 1997	76
ALMENN ÍPRÓTTAÐKUN	77
BOLTAÍPRÓTTIR	77
FIMLEIKAR	79
FRJÁLSAR ÍPRÓTTIR OG HLAUP.....	80
ÍÐKUN SUNDS	82
SKÍÐA- OG SKAUTAÍPRÓTTIR	83
SJÁLFSVARNARÍPRÓTTIR	84
HJÓLAÍPRÓTTIR.....	86
NEMENDUR Í 5. – 7. BEKK SEM EKKI STUNDA ÍPRÓTTIR REGLULEGA	87
ÍPRÓTTASTARF MEÐ ÍPRÓTTAFÉLÖGUM – 8. BEKKUR.....	89
ÆFINGAR Í SKÓLANUM FYRIR UTAN SKYLDUTÍMA.....	90
ÍPRÓTTIR OG ÆFINGAR HVORKI Á VEGUM SKÓLA NÉ ÍPRÓTTAFÉLAGA	91
SAMANBURÐUR Á ÍPRÓTTAÐKUN NEMENDA 2000 OG 2001.....	92
ÍÐKUN SKIPULAGS FÉLAGS- OG TÓMSTUNDASTARFS.....	93
SKÁTASTARF	94
TRÚARSTARF.....	95
TÓNLISTARSTARF.....	97
MÝNDLIST OG LEIKLIST	99
SKIPULAGT TÓMSTUNDASTARF 5. – 7. BEKKJAR Í SKÓLA	100
Tómstundastarf í skóla.....	100
Félagsstarf í bekknum.....	102
Ekkert félagsstarf í boði innan bekkjarins.....	103
SKIPULAGT FÉLAGSSTARF NEMENDA Í 8. BEKK	104
Böll í félagsmiðstöð og skóla	104
Starfsemi félagsmiðstöðva.....	105
Félagsstarf í skóla	107
Samanburður á félags- og tómstundastarfi nemenda 2000 og 2001	109

VÍMUEFNANEYSLA 111

REYKINGAR.....	111
DAGLEGAR REYKINGAR.....	112
DAGLEGAR REYKINGAR STRÁKA OG STELPNA	113
MUNN- OG NEFTÓBAKSNÓTKUN	116
ÁFENGISNEYSLA	118
ÖLVUN SÍÐASTLIÐNA 30 DAGA	118
ÖLVUN STRÁKA OG STELPNA	119
HVAR DREKKA UNGLINGARNIR?	122
TEGUNDIR ÁFENGIS	124
NEYSLA Á HEIMABRUGGI/LANDA.....	124
NEYSLA ÓLÖGLEGRA VÍMUEFNA	125
HASSNEYSLA UM ÆVINA	126
HASSNEYSLA STRÁKA OG STELPNA	128
NEYSLA ANNARRA ÓLÖGLEGRA VÍMUEFNA	130

FÉLAGSLEGT UMHVERFI VÍMUEFNANEYSLU135

HEIMILDASKRÁ139

VIÐAUKAR143

VIÐAUKI I. SKÓLI OG ÍÞRÓTTA- OG TÓMSTUNDAIÐKUN 5. – 7. BEKKUR..... 143

VIÐAUKI II. SKÓLI 8. – 10. BEKKUR 151

VIÐAUKI III. ÍÞRÓTTA- OG TÓMSTUNDAIÐKUN 8. BEKKUR 165

VIÐAUKI IV. VÍMUEFNANEYSLA 8. – 10. BEKKUR..... 176

Yfirlit yfir myndir í Samantekt

Mynd I.	Hlutfall nemenda sem segjast oft eða mjög oft líða vel í kennslustundum, eiga marga eða mjög marga vini og sjaldan eða næstum aldrei vera strítt í skólanum. . 19
Mynd II.	Hlutfall nemenda í 5. – 10. bekk sem eru frekar eða mjög sammála því að þykja vænt um skólann sinn, að samskipti nemenda og fullorðinna séu góð í skólanum og að krakkarnir í bekknum séu góðir vinir.20
Mynd III.	Hlutfall nemenda í 5. - 10. bekk sem segjast ekki líða vel í kennslustundum, ekki líða vel í frímínútum og vera oft eða mjög oft strítt í skólanum.20
Mynd IV.	Hlutfall nemenda í 8. - 10. bekk sem segjast oft eða nær alltaf langa til að hætta í skólanum eftir því hversu oft þeim er strítt í skólanum.21
Mynd V.	Hlutfall nemenda í 8. - 10. bekk sem finnst námið sjaldan eða nær aldrei mikilvægt, líður oft eða nær alltaf illa í skólanum og langar oft eða nær alltaf að hætta í skólanum, eftir því hversu oft þeir tala við foreldra sína um það hvernig þeim líður.....22
Mynd VI.	Hlutfall nemenda í 5. – 8. bekk sem segjast fara í sund, stunda boltaþróttir og stunda hjólaþróttir einu sinni í viku eða oftár.....23
Mynd VII.	Hlutfall nemenda í 5. – 7. bekk sem taka þátt í félagsstarfi eða tómskundastarfi í skólanum, einu námskeiði eða fleirum.24
Mynd VIII.	Hlutfall nemenda í 8. bekk sem taka þátt í félagsstarfi félagsmiðstöðva eða skóla nokkrum sinnum í mánuði eða oftár.....24
Mynd IX.	Hlutfall nemenda í 10. bekk á landinu öllu sem reykja daglega, hafa orðið ölvaðir einu sinni eða oftár sl. 30 daga og hafa notað hass einu sinni eða oftár um ævina, árin 1997-2001.25
Mynd X.	Hlutfall nemenda í 10. bekk í Reykjavík sem reykja daglega, hafa orðið ölvaðir einu sinni eða oftár sl. 30 daga og hafa notað hass einu sinni eða oftár um ævina, árin 1997-2001.25
Mynd XI.	Hlutfall nemenda í 8. bekk sem hafa orðið ölvaðir einu sinni eða oftár sl. 30 daga eftir því hversu auðvelt eða erfitt er fyrir þá að fá umhyggju og hlýju frá foreldrum sínum.26

Yfirlit yfir töflur í Aðferð

Tafla I.	Grunnskólarnir skipt eftir borgarhlutum.....30
Tafla II.	Fjöldi þátttakenda eftir borgarhlutum (fjöldi sem svarar).31

Yfirlit yfir myndir

Mynd 1.	Hlutfall nemenda í 5. - 7. bekk sem telja skólann sinn vera frekar eða mjög góðan..	34
Mynd 2.	Hlutfall nemenda í 8. - 10. bekk sem telja skólann sinn vera frekar eða mjög góðan.	35
Mynd 3.	Hlutfall stráka og stelpna í 5. - 7. bekk sem telja skólann sinn vera frekar eða mjög góðan.	36
Mynd 4.	Hlutfall stráka og stelpna í 8. - 10. bekk sem telja skólann sinn vera frekar eða mjög góðan.	36
Mynd 5.	Hlutfall stráka og stelpna í 5. - 7. bekk sem eru frekar eða mjög sammála því að í skólanum þeirra séu samskipti nemenda og fullorðinna góð.	37
Mynd 6.	Hlutfall stráka og stelpna í 8. - 10. bekk sem eru frekar eða mjög sammála því að samskipti nemenda og fullorðinna séu góð í skólanum þeirra.	37
Mynd 7.	Hlutfall nemenda í 5. - 7. bekk sem eru frekar eða mjög sammála fullyrðingunni: Mér þykir vænt um skólann minn.	38
Mynd 8.	Hlutfall nemenda í 8. - 10. bekk sem er frekar eða mjög sammála fullyrðingunni: Mér þykir vænt um skólann minn.	39
Mynd 9.	Hlutfall stráka og stelpna í 5. - 7. bekk sem eru frekar eða mjög sammála fullyrðingunni: Mér þykir vænt um skólann minn.	40
Mynd 10.	Hlutfall nemenda í 5. - 7. bekk sem segja að námið í skólanum sé frekar eða mjög erfitt.	41
Mynd 11.	Hlutfall stráka og stelpna í 5. - 7. bekk sem þykir námið frekar eða mjög erfitt.	42
Mynd 12.	Hlutfall nemenda í 5. - 7. bekk sem þykir námið frekar eða mjög auðvelt.	42
Mynd 13.	Hlutfall stráka og stelpna í 5. - 7. bekk sem þykir námið frekar eða mjög auðvelt.	43
Mynd 14.	Hlutfall nemenda í 8. - 10. bekk sem þykir námið oft eða nær alltaf of þungt.	44
Mynd 15.	Hlutfall stráka og stelpna í 8. - 10. bekk sem þykir námið oft eða nær alltaf of þungt.	44
Mynd 16.	Hlutfall nemenda í 8. - 10. bekk sem þykir námið sjaldan eða nær aldrei mikilvægt.	45
Mynd 17.	Hlutfall stráka og stelpna í 8. - 10. bekk sem þykir námið sjaldan eða nær aldrei mikilvægt.	46
Mynd 18.	Hlutfall nemenda í 5. - 7. bekk sem segjast yfirleitt líða frekar eða mjög illa í kennslustundum.	47
Mynd 19.	Hlutfall nemenda í 8. - 10. bekk sem segjast sjaldan eða nær aldrei líða vel í kennslustundum.	48

Mynd 20.	Hlutfall stráka og stelpna í 5. - 7. bekk sem segjast líða frekar eða mjög illa í kennslustundum.	48
Mynd 21.	Hlutfall stráka og stelpna í 8. - 10. bekk sem segjast sjaldan eða nær aldrei líða vel í kennslustundum.	49
Mynd 22.	Hlutfall stráka og stelpna í 5. – 7. bekk sem segjast yfirleitt líða mjög illa í kennslustundum.	49
Mynd 23.	Hlutfall stráka og stelpna í 8. – 10. bekk sem segjast nær aldrei líða vel í kennslustundum.	50
Mynd 24.	Hlutfall nemenda í 5. - 7. bekk sem segjast líða frekar eða mjög illa í frímínútum.	51
Mynd 25.	Hlutfall nemenda í 8. - 10. bekk sem segjast sjaldan eða nær aldrei líða vel í frímínútum.	52
Mynd 26.	Hlutfall stráka og stelpna í 5. - 7. bekk sem segjast líða frekar eða mjög illa í frímínútum.	52
Mynd 27.	Hlutfall stráka og stelpna í 8. - 10. bekk sem segjast líða sjaldan eða nær aldrei vel í frímínútum.	53
Mynd 28.	Hlutfall nemenda í 8. - 10. bekk sem líður illa í skólanum eftir því hvort þeim finnst námið mikilvægt eða ekki.	54
Mynd 29.	Hlutfall nemenda í 8. - 10. bekk sem segjast oft eða nær alltaf vilja hætta í skólanum.	55
Mynd 30.	Hlutfall stráka og stelpna í 8. - 10. bekk sem segjast oft eða nær alltaf vilja hætta í skólanum.	55
Mynd 31.	Hlutfall nemenda í 8. - 10. bekk sem segjast oft eða nær alltaf langa til að hætta í skólanum, eftir því hvort þeim finnst námið mikilvægt eða ekki.	56
Mynd 32.	Hlutfall nemenda í 5. - 7. bekk sem segjast oft eða mjög oft finna fyrir kvíða í skólanum.	57
Mynd 33.	Hlutfall nemenda í 8. - 10. bekk sem segjast oft eða nær alltaf finna fyrir kvíða í skólanum.	58
Mynd 34.	Hlutfall stráka og stelpna í 5. - 7. bekk sem segjast oft eða mjög oft finna fyrir kvíða í skólanum.	58
Mynd 35.	Hlutfall stráka og stelpna í 5. – 10. bekk sem segjast mjög oft finna fyrir kvíða í skólanum.	59
Mynd 36.	Hlutfall nemenda í 5. –7. bekk sem segjast oft eða mjög oft finna fyrir kvíða í skólanum, eftir því hvort þeim þykir námið yfirleitt auðvelt eða erfitt.	60
Mynd 37.	Hlutfall nemenda í 8. – 10. bekk sem segjast oft eða nær alltaf finna fyrir kvíða í skólanum, eftir því hvort þeim þykir námið oft eða nær alltaf of þungt.	60
Mynd 38.	Hlutfall nemenda í 5. - 7. bekk sem segjast tala við foreldra sína um það hvernig þeim líður þrisvar sinnum í viku eða oftar.	61

Mynd 39.	Hlutfall nemenda í 8. - 10. bekk sem segjast tala við foreldra sína um það hvernig þeim líður þrisvar sinnum í viku eða oftar.	62
Mynd 40.	Hlutfall stráka og stelpna í 5. - 10. bekk sem segjast tala við foreldra sína um það hvernig þeim líður þrisvar sinnum í viku eða oftar.	62
Mynd 41.	Hlutfall nemenda í 8. - 10. bekk sem finnst námið sjaldan eða nær aldrei mikilvægt, líður oft eða nær alltaf illa í skólanum og langar oft eða nær alltaf til að hætta í skólanum, eftir því hversu oft þeir tala við foreldra sína um það hvernig þeim líður.....	63
Mynd 42.	Hlutfall nemenda í 5. - 7. bekk sem segjast eiga fáa eða enga vini í skólanum...64	
Mynd 43.	Hlutfall nemenda í 8. - 10. bekk sem segjast eiga fáa eða enga vini í skólanum.65	
Mynd 44.	Hlutfall nemenda í 5. - 7. bekk sem eru frekar eða mjög sammála því að krakkarnir í bekknum séu góðir vinir.	66
Mynd 45.	Hlutfall nemenda í 8. - 10. bekk sem eru frekar eða mjög sammála því að krakkarnir í bekknum séu góðir vinir.	67
Mynd 46.	Hlutfall nemenda í 5. - 7. bekk sem eru frekar eða mjög sammála því að í bekknum þeirra sé þorandi að „vera maður sjálfur“.	67
Mynd 47.	Hlutfall nemenda í 8. - 10. bekk sem eru frekar eða mjög sammála því að í bekknum þeirra sé þorandi að „vera maður sjálfur“.	68
Mynd 48.	Hlutfall nemenda í 5. - 7. bekk sem segjast oft eða mjög oft vera strítt í skólanum.	69
Mynd 49.	Hlutfall nemenda í 8. - 10. bekk sem segjast oft eða nær alltaf vera strítt í skólanum.	70
Mynd 50.	Hlutfall stráka og stelpna í 5. - 10. bekk sem segjast oft eða mjög oft vera strítt í skólanum.	71
Mynd 51.	Hlutfall nemenda í 5. - 7. bekk sem segja það einkennandi fyrir bekkinn sinn að það sé oft verið að taka einhvern fyrir og leggja í einelti.	72
Mynd 52.	Hlutfall nemenda í 8. - 10. bekk sem segja það einkennandi fyrir bekkinn sinn að það sé oft verið að taka einhvern fyrir og leggja í einelti.	72
Mynd 53.	Hlutfall stráka og stelpna í 5. – 10. bekk sem segja það einkennandi fyrir bekkinn sinn að það sé oft verið að taka einhvern fyrir og leggja í einelti.	73
Mynd 54.	Hlutfall nemenda í 8. - 10. bekk sem segjast oft eða nær alltaf langa til að hætta í skólanum eftir því hvort þeim er strítt í skólanum eða ekki.	73
Mynd 55.	Hlutfall nemenda í 9. og 10. bekk sem tók þátt í skipulögðu félagsstarfi mánaðarlega eða oftar, samanburður milli ára 1992 og 1997.	76
Mynd 56.	Hlutfall nemenda í 5. - 8. bekk sem stunda boltaíþróttir (fótbolta, handbolta, körfubolta eða blak) 3 sinnum í viku eða oftar.	77
Mynd 57.	Hlutfall nemenda í 5. - 8. bekk sem stunda fimleika 3 sinnum í viku eða oftar. .79	

Mynd 58.	Hlutfall nemenda í 5. - 8. bekk sem stunda frjálssar íþróttir og hlaup 3 sinnum í viku eða oftár.	81
Mynd 59.	Hlutfall nemenda í 5. - 7. bekk sem fara í sund og hlutfall nemenda í 8. bekk sem iðka sund, 3 sinnum í viku eða oftár.	82
Mynd 60.	Hlutfall nemenda í 5. - 7. bekk sem fara á skíði, snjóbretti eða skauta og hlutfall nemenda í 8. bekk sem stunda skíði, snjóbretti og skauta, 3 sinnum í viku eða oftár.	84
Mynd 61.	Hlutfall nemenda í 5. - 8. bekk sem stunda sjálfsvarnaríþróttir (júdó, karate, TaeKwonDo eða jujitsu) 3 sinnum í viku eða oftár.	85
Mynd 62.	Hlutfall nemenda í 5. - 8. bekk sem fara á hjólabretti, hlaupahjól, línuskauta eða hjólaskauta 3 sinnum í viku eða oftár.	86
Mynd 63.	Hlutfall nemenda í 5. - 7. bekk sem stunda íþróttir nokkrum sinnum í mánuði eða sjaldnar.	88
Mynd 64.	Hlutfall nemenda í 8. bekk sem stunda íþróttir (æfa og/eða keppa) með íþróttafélagi.	89
Mynd 65.	Hlutfall stráka og stelpna í 8. bekk sem stunda íþróttir (æfa og/eða keppa) með íþróttafélagi þrisvar sinnum í viku eða oftár.	90
Mynd 66.	Hlutfall nemenda í 8. bekk sem taka þátt í íþróttum og líkamspjálfun í skólanum, fyrir utan skyldutíma (leikfimitíma).....	90
Mynd 67.	Hlutfall stráka og stelpna í 8. bekk sem taka þátt í íþróttum og líkamspjálfun í skólanum, fyrir utan skyldutíma (leikfimitíma), þrisvar sinnum í viku eða oftár.	91
Mynd 68.	Hlutfall nemenda í 8. bekk sem stunda íþróttir eða æfingar á eigin vegum.	92
Mynd 69.	Hlutfall stráka og stelpna í 8. bekk sem stundar íþróttir eða æfingar á eigin vegum, þrisvar sinnum í viku eða oftár.	92
Mynd 70.	Hlutfall nemenda í 8. bekk 2001 og 9. – 10. bekk 2000 sem stunda tiltekna íþróttir (líkamspjálfun) 1 sinni í viku eða oftár.	93
Mynd 71.	Hlutfall nemenda í 5. - 8. bekk sem taka þátt í skátastarfi, 1 sinni í viku eða oftár.	94
Mynd 72.	Hlutfall nemenda í 5. - 8. bekk sem stunda trúarstarf (svo sem KFUM og K, æskulýðsstarf þjóðkirkjunnar eða kirkjuklúbbinn) 1 sinni í viku eða oftár.	96
Mynd 73.	Hlutfall nemenda í 5. - 7. bekk sem spila á hljóðfæri og hlutfall nemenda í 8. bekk sem eru í tónlistarnámi, eru í hljómsveit með nokkrum vinum/vinkonum eða í lúðrasveit, skólahljómsveit eða tónlistarskólahljómsveit; 3 sinnum í viku eða oftár.	98
Mynd 74.	Hlutfall nemenda í 5. - 8. bekk sem stunda myndlist eða leiklist 1 sinni í viku eða oftár.	99
Mynd 75.	Hlutfall nemenda í 5. - 7. bekk sem taka þátt í tómsundastarfi í skólanum (t.d. myndlist, keramik, leiklist eða skák), 1 námskeið eða fleiri.	101

Mynd 76.	Hlutfall nemenda í 5. - 7. bekk sem taka þátt í félagsstarfi í bekknum sínum (t.d. bekkjarkvöldi eða spilakvöldi), 1 skemmtun eða fleiri.	102
Mynd 77.	Hlutfall nemenda í 5. - 7. bekk sem segja ekkert félagsstarf í boði í bekknum sínum (t.d. bekkjarkvöld eða spilakvöld).....	103
Mynd 78.	Hlutfall nemenda í 8. bekk eftir því hve oft þeir stunda böll í félagsmiðstöð eða skóla.	105
Mynd 79.	Hlutfall stráka og stelpna í 8. bekk sem stunda böll í félagsmiðstöð eða skóla nokkrum sinnum í mánuði eða oftar.	105
Mynd 80.	Hlutfall nemenda í 8. bekk sem stunda félagsmiðstöð að undanskildum böllum og diskóum (t.d. námskeið eða klúbba) nokkrum sinnum á ári eða oftar.	106
Mynd 81.	Hlutfall stráka og stelpna í 8. bekk sem stunda félagsmiðstöð að undanskildum böllum og diskóum (t.d. námskeið eða klúbba) nokkrum sinnum í mánuði eða oftar.	107
Mynd 82.	Hlutfall nemenda í 8. bekk sem stunda félagsstarf í skóla að undanskildum böllum og diskóum (t.d. námskeið eða klúbba) nokkrum sinnum í mánuði eða oftar.	108
Mynd 83.	Hlutfall stráka og stelpna í 8. bekk sem stunda félagsstarf í skóla að undanskildum böllum og diskóum (t.d. námskeið eða klúbba) nokkrum sinnum í mánuði eða oftar.	108
Mynd 84.	Hlutfall nemenda í 8. bekk 2001 annars vegar og 9. og 10. bekk 2000 hins vegar sem stunda tiltekið félagsstarf, nokkrum sinnum í mánuði eða oftar.....	109
Mynd 85.	Þróun vímuefnaneyslu unglinga í 10. bekk á Íslandi 1984-2000.....	111
Mynd 86.	Hlutfall nemenda í 10. bekk sem reykja daglega; 1997-2001.....	113
Mynd 87.	Hlutfall nemenda í 8. og 9. bekk vorið 2001 sem reykja daglega.....	113
Mynd 88.	Hlutfall stráka í 10. bekk sem reykja daglega; 1997-2001.....	114
Mynd 89.	Hlutfall stelpna í 10. bekk sem reykja daglega; 1997-2001.....	114
Mynd 90.	Hlutfall stráka og stelpna í 9. bekk vorið 2001 sem reykja daglega.	115
Mynd 91.	Hlutfall nemenda í 8. bekk vorið 2001 sem reykja daglega.....	115
Mynd 92.	Hlutfall nemenda í 10. bekk vorið 2001, sem hafa notað munn- og neftóbak 20 sinnum eða oftar um ævina.....	116
Mynd 93.	Hlutfall nemenda í 9. bekk vorið 2001 sem hafa notað munn- og neftóbak 20 sinnum eða oftar um ævina.....	117
Mynd 94.	Hlutfall nemenda í 8. bekk vorið 2001 sem hafa notað munn- og neftóbak 20 sinnum eða oftar um ævina.....	117
Mynd 95.	Hlutfall nemenda í 10. bekk sem hafa orðið ölvaðir einu sinni eða oftar sl. 30 daga, 1997 - 2001.	118

Mynd 96.	Hlutfall nemenda í 8. og 9. bekk vorið 2001 sem hafa orðið ölvaðir sl. 30 daga.	119
Mynd 97.	Hlutfall stráka og stelpna í 10. bekk vorið 2001 sem hafa orðið ölvuð einu sinni eða oftár sl. 30 daga.	120
Mynd 98.	Hlutfall stráka og stelpna í 9. bekk vorið 2001 sem hafa orðið ölvuð einu sinni eða oftár sl. 30 daga.	120
Mynd 99.	Hlutfall stráka og stelpna í 8. bekk vorið 2001 sem hafa orðið ölvuð einu sinni eða oftár sl. 30 daga.	121
Mynd 100.	Hlutfall nemenda í 8. - 10. bekk vorið 2001 sem hafa drukkið heimabugg/landa þrisvar sinnum eða oftár um ævina.	125
Mynd 101.	Hlutfall nemenda í 10. bekk sem hafa notað hass einu sinni eða oftár um ævina, 1997 - 2001.	126
Mynd 102.	Hlutfall nemenda í 10. bekk sem hafa notað hass þrisvar sinnum eða oftár um ævina, 1997 - 2001.	127
Mynd 103.	Hlutfall nemenda í 8. og 9. bekk vorið 2001 sem hafa notað hass einu sinni eða oftár um ævina.	127
Mynd 104.	Hlutfall nemenda í 8. og 9. bekk vorið 2001 sem hafa notað hass þrisvar sinnum eða oftár um ævina.	128
Mynd 105.	Hlutfall stráka og stelpna í 10. bekk vorið 2001 sem hafa notað hass þrisvar sinnum eða oftár um ævina.	129
Mynd 106.	Hlutfall stráka og stelpna í 9. bekk vorið 2001 sem hafa notað hass þrisvar sinnum eða oftár um ævina.	129
Mynd 107.	Hlutfall stráka og stelpna í 8. bekk vorið 2001 sem hafa notað hass þrisvar sinnum eða oftár um ævina.	130
Mynd 108.	Hlutfall nemenda í 8. - 10. bekk vorið 2001 sem hafa notað svefntöflur/róandi án lyfseðils þrisvar sinnum eða oftár um ævina.	131
Mynd 109.	Hlutfall nemenda í 8. - 10. bekk vorið 2001 sem hafa notað amfetamín þrisvar sinnum eða oftár um ævina.	132
Mynd 110.	Hlutfall nemenda í 8. - 10. bekk vorið 2001 sem hafa notað E-töflur þrisvar sinnum eða oftár um ævina.	132
Mynd 111.	Hlutfall nemenda í 10. bekk vorið 2001 sem hafa notað tiltekin ólögleg vímuefni einu sinni eða oftár um ævina.	133
Mynd 112.	Hlutfall nemenda í 9. bekk vorið 2001 sem hafa notað tiltekin ólögleg vímuefni einu sinni eða oftár um ævina.	134
Mynd 113.	Hlutfall nemenda í 8. bekk vorið 2001 sem hafa notað tiltekin ólögleg vímuefni einu sinni eða oftár um ævina.	135

- Mynd 114. Hlutfall nemenda í 8. bekk sem hafa orðið ölvaðir einu sinni eða oftar síðastliðna 30 daga eftir því hversu auðvelt/erfitt er fyrir þá að fá umhyggju og hlýju hjá foreldrum sínum..... 136
- Mynd 115. Hlutfall nemenda í 8. bekk sem hafa orðið ölvaðir einu sinni eða oftar síðastliðna 30 daga eftir því hversu oft þeim líður vel í kennslustundum..... 137
- Mynd 116. Hlutfall nemenda í 8. bekk sem hafa orðið ölvaðir einu sinni eða oftar síðastliðna 30 daga eftir því hversu oft þeir stunda íþróttir (æfa eða keppa) með íþróttafélagi. 138

Yfirlit yfir töflur

Tafla 1. Hlutfall stráka og stelpna í 5. – 7. bekk sem segjast yfirleitt líða frekar illa í frímínútum annars vegar og mjög illa í frímínútum hins vegar.....	53
Tafla 2. Hlutfall stráka og stelpna í 8. – 10. bekk sem segjast sjaldan líða vel í frímínútum annars vegar og nær aldrei vel hins vegar.	54
Tafla 3. Hlutfall stráka og stelpna í 5. – 8. bekk sem stunda boltaíþróttir á bilinu nokkrum sinnum í mánuði til 2 sinnum í viku.	78
Tafla 4. Hlutfall stráka og stelpna í 5. – 8. bekk sem stunda boltaíþróttir þrisvar sinnum í viku eða oftár.	79
Tafla 5. Hlutfall stráka og stelpna í 5. – 8. bekk í Reykjavík sem stunda fimleika þrisvar sinnum í viku eða oftár.	80
Tafla 6. Hlutfall stráka og stelpna í 5. – 8. bekk sem stunda frjálsar íþróttir eða hlaup þrisvar sinnum í viku eða oftár.	81
Tafla 7. Hlutfall stráka og stelpna í 5. – 7. bekk sem fara í sund og hlutfall stráka og stelpna í 8. bekk sem stunda sund, þrisvar sinnum í viku eða oftár.	83
Tafla 8. Hlutfall stráka og stelpna í 5. – 7. bekk sem fara á skíði, snjóbretti eða skauta og hlutfall stráka og stelpna í 8. bekk sem stunda skíði, snjóbretti eða skauta, þrisvar sinnum í viku eða oftár.	84
Tafla 9. Hlutfall stráka og stelpna í 5. – 8. bekk sem stunda sjálfsvarnaríþróttir (júdó, karate, TaeKwonDo eða jujitsu) þrisvar sinnum í viku eða oftár.....	85
Tafla 10. Hlutfall stráka og stelpna í 5. – 8. bekk sem fara á hjólabretti, hlaupahjól, línuskauta eða hjólaskauta þrisvar sinnum í viku eða oftár.....	87
Tafla 11. Hlutfall stráka og stelpna í 5. – 7. bekk sem stunda íþróttir nokkrum sinnum í mánuði eða sjaldnar.	88
Tafla 12. Hlutfall stráka og stelpna í 5. – 8. bekk sem taka þátt í skátastarfi, einu sinni í viku eða oftár.....	95
Tafla 13. Hlutfall stráka og stelpna í 5. – 8. bekk sem stundar trúarstarf (svo sem KFUM og K, æskulýðsstarf þjóðkirkjunnar eða kirkjuklúbbinn) einu sinni í viku eða oftár. ...	97
Tafla 14. Hlutfall stráka og stelpna í 5. – 8. bekk sem spila á hljóðfæri (t.d. tónlistarnám, eru í hljómsveit með nokkrum vinum/vinkonum eða í lúðrasveit, skólahljómsveit eða tónlistarskólahljómsveit) þrisvar sinnum í viku eða oftár.	98
Tafla 15. Hlutfall stráka og stelpna í 5. – 8. bekk sem stunda myndlist eða leiklist einu sinni í viku eða oftár.	100
Tafla 16. Hlutfall stráka og stelpna í 5. – 7. bekk sem taka þátt í tómstundastarfi í skólanum (t.d. myndlist, keramik, leiklist eða skák) 1 námskeið eða fleiri.	101
Tafla 17. Hlutfall stráka og stelpna í 5. – 7. bekk sem taka þátt í félagsstarfi í bekknum sínum (t.d. bekkjarkvöldi eða spilakvöldi) einni skemmtun eða fleiri.	103

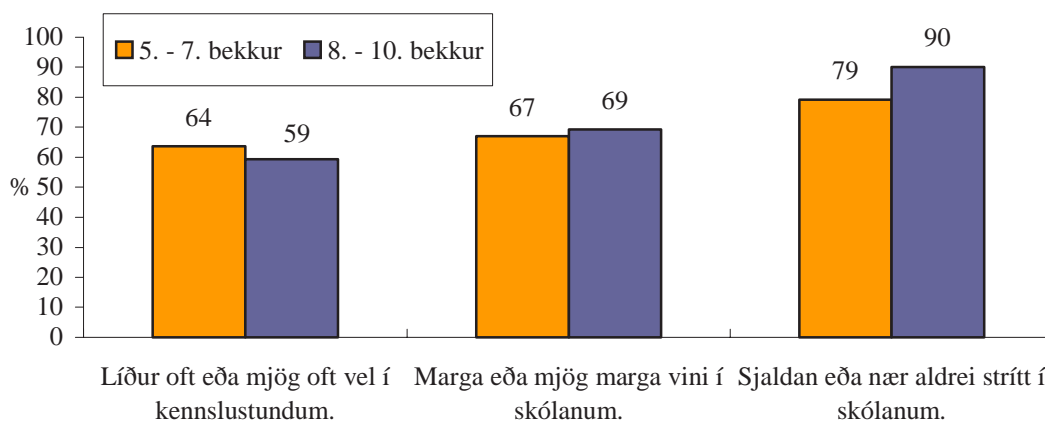
Tafla 18. Hlutfall stráka og stelpna í 5. – 7. bekk sem segja ekkert félagsstarf í boði í bekknum sínum (t.d. bekkjarkvöld eða spilakvöld).....	104
Tafla 19. Hlutfall nemenda í 10. bekk vorið 2001 sem drekka áfengi stundum eða oft á tilteknum stöðum.....	123
Tafla 20. Hlutfall nemenda í 9. bekk vorið 2001 sem drekka áfengi stundum eða oft á tilteknum stöðum.....	123
Tafla 21. Hlutfall nemenda í 8. bekk vorið 2001 sem drekka áfengi stundum eða oft á tilteknum stöðum.....	123

Samantekt niðurstaðna

Hér gefur að líta samantekt á helstu niðurstöðum rannsóknarinnar *Börnin í borginni. Líðan og samskipti í skóla, félagsstarf og tómstundir og vímuefnaneysla: Könnun meðal nemenda í 5. – 10. bekk grunnskóla í Reykjavík vorið 2001*. Nemendurnir voru meðal annars spurðir um líðan í skóla, viðhorf til náms og skólafélaga, samræður við foreldra og iðkun félagsstarfs og íþróttar. Jafnframt voru unglingarnir spurðir um neyslu vímuefna.

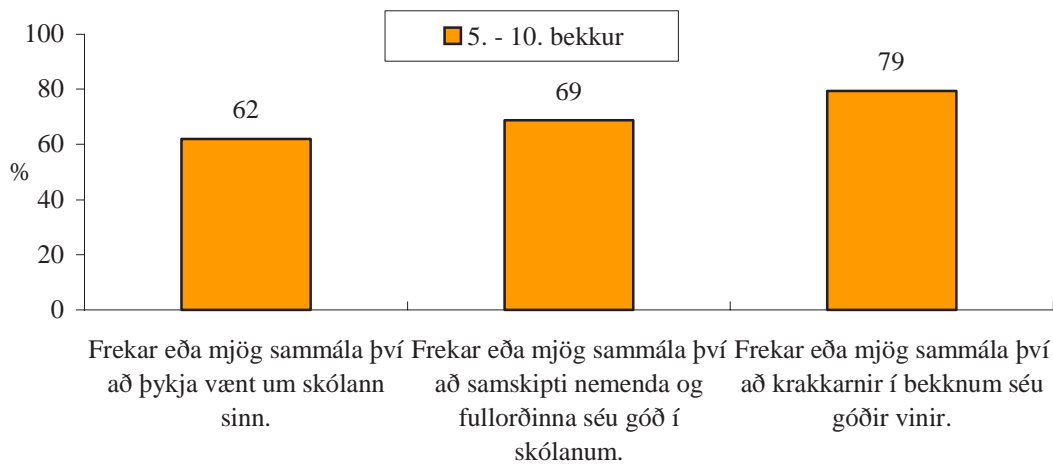
Líðan og samskipti í skóla

Niðurstöður rannsóknarinnar gefa til kynna að flestum nemendum í 5. – 10. bekk grunnskóla í Reykjavík líði vel í skólanum. Meirihluta nemenda líður vel í kennslustundum og er sjaldan eða nær aldrei strítt í skólanum. Jafnframt segjast flestir eiga marga eða mjög marga vini þar (mynd I).



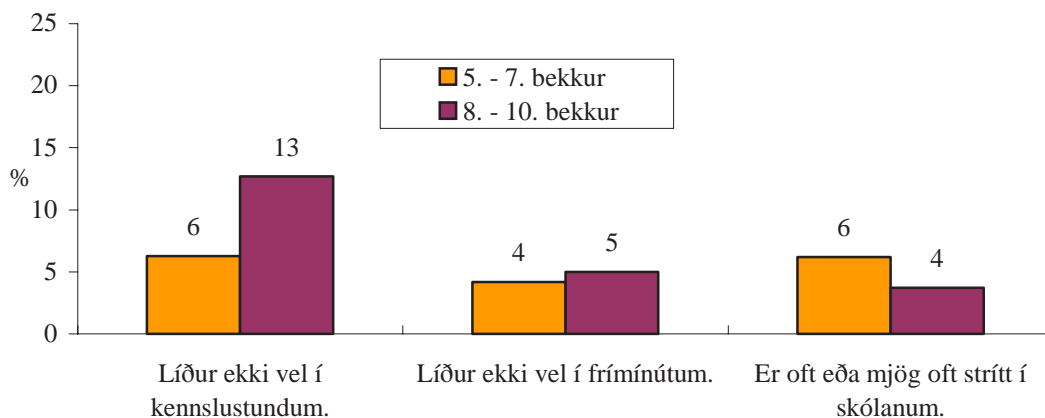
Mynd I. Hlutfall nemenda sem segjast oft eða mjög oft líða vel í kennslustundum, eiga marga eða mjög marga vini og sjaldan eða næstum aldrei vera strítt í skólanum.

Um sex af hverjum tíu nemendum eru frekar eða mjög sammála fullyrðingunni: Mér þykir vænt um skólann minn. Jafnframt telja flestir nemendur samskiptin innan skólans vera góð (mynd II). Þessi viðhorf eru nokkuð breytileg eftir aldri. Nemendur í 5. og 10. bekk eru líklegri en aðrir til þess að bera hlýjar tilfinningar í garð skóla sinna (ekki sýnt á mynd í samantekt).



Mynd II. Hlutfall nemenda í 5. – 10. bekk sem eru frekar eða mjög sammála því að þykja vænt um skólann sinn, að samskipti nemenda og fullorðinna séu góð í skólanum og að krakkarnir í bekknum séu góðir vinir.

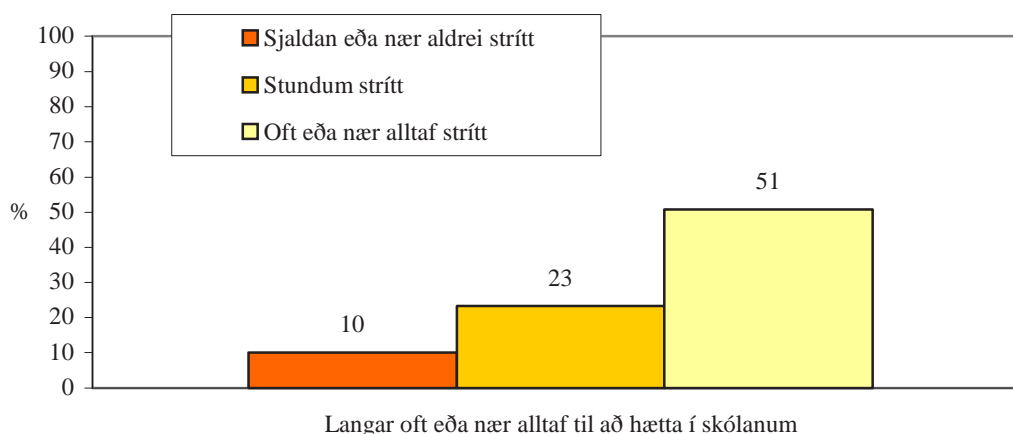
Þegar nemendur í 5. – 7. bekk voru spurðir hvort þeim finnist námið yfirleitt auðvelt eða erfitt kemur í ljós að algengast er að þeim þyki námið hvorki auðvelt né erfitt (51%) (ekki sýnt á mynd). Hins vegar þykir ríflega þriðjungur nemenda námið mjög eða frekar auðvelt (38%) samanborið við um einn af hverjum tíu sem þykir það mjög eða frekar erfitt (11%). Þannig telja fleiri nemendur námið vera auðvelt en erfitt. Nemendum þykir námið hins vegar þyngjast þegar komið er upp í unglingsdeildir skólanna. Rúmlega tveir af hverjum tíu nemendum í 8. – 10. bekk telja námið oft eða nær alltaf of þungt (22%).



Mynd III. Hlutfall nemenda í 5. - 10. bekk sem segjast ekki líða vel í kennslustundum, ekki líða vel í frímínútum og vera oft eða mjög oft strítt í skólanum.

Þótt meirihluta nemenda líði vel í skólanum er mikilvægt að gefa náinn gaum að þeim sem ekki líður vel (mynd III)¹. Rúmlega 6% nemenda á miðstigi segja að yfirleitt líði þeim frekar eða mjög illa í kennslustundum. Nemendur unglíngadeildar eru nær helmingi líklegri en yngri nemendurnir til þess að líða ekki vel í kennslustundum þar sem um 13% þeirra segja að þeim líði sjaldan eða nær aldrei vel í kennslustundum. Jafnframt segist um einn af hverjum tuttugu nemendum ekki líða vel í frímínútum og álíka margir segja að þeim sé oft eða mjög oft strítt í skólanum. Þótt hlutfall nemenda í þessum sporum sé ekki sérlega hátt eru að baki hlutfallstölunni 363 nemendur (um 5%) í 5. – 10. bekk sem verða oft eða mjög oft fyrir stríðni í skólanum.

Það þarf ekki að koma á óvart að vanlíðan í skóla virðist fara saman með vilja til að hætta í skóla. Nemendur í 8. – 10. bekk sem segja að þeim sé oft eða nær alltaf strítt í skólanum eru fimm sinnum líklegri til þess að vilja hætta í skólanum en nemendur sem sjaldan eða nær aldrei verða fyrir stríðni (mynd IV).

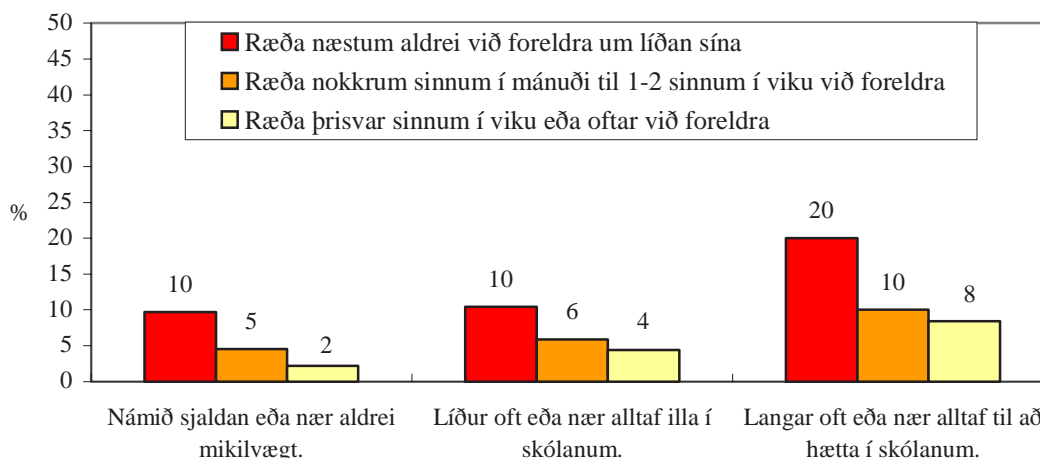


Mynd IV. Hlutfall nemenda í 8. - 10. bekk sem segjast oft eða nær alltaf langa til að hætta í skólanum eftir því hversu oft þeim er strítt í skólanum.

Samfara þessu virðast nemendur hafa áhyggjur af einelti innan skóla. Um fjórðungur nemenda á miðstigi telur að oft sé verið að taka einhvern fyrir innan bekkjarins og leggja í einelti borið saman við um 17% nemenda unglíngadeildanna (ekki sýnt á mynd). Um 5% nemendahópsins sem um ræðir verður oft eða mjög oft fyrir stríðni en allt að fjórðungur nemenda er mjög eða frekar sammála þeirri

¹ Hér ber að hafa í huga að ekki er um samskonar spurningar að ræða fyrir ólíka aldurshópa. Nemendur unglíngadeilda voru spurðir hvort það ætti við um þá að líða vel í kennslustundum og frímínútum á kvarðanum nær alltaf til nær aldrei. Nemendur í 5. – 7. bekk, aftur á móti, voru spurðir hvernig þeim líður í kennslustundum og frímínútum á kvarðanum mjög vel til mjög illa. Þrátt fyrir mismunandi orðalag má ætla að þessi svör gefi vísbendingu um það að nemendum líði almennt ekki vel í skólanum.

fullyrðingu að það einkenni bekkinn að það sé oft verið að taka einhvern fyrir. Þetta bendir til þess að nemendur taki eftir stríðni og einelti innan bekkja þó þeir verði ekki endilega fyrir því sjálfir.

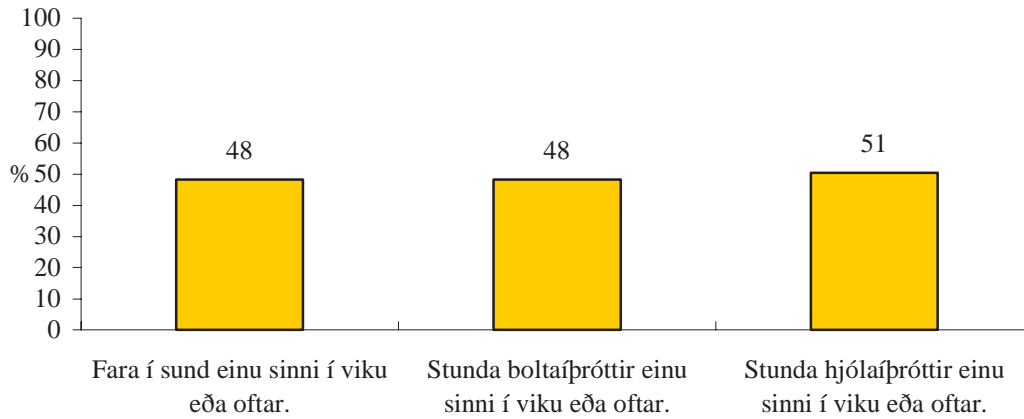


Mynd V. Hlutfall nemenda í 8. - 10. bekk sem finnst námið sjaldan eða nær aldrei mikilvægt, líður oft eða nær alltaf illa í skólanum og langar oft eða nær alltaf að hætta í skólanum, eftir því hversu oft þeir tala við foreldra sína um það hvernig þeim líður.

Einnig benda niðurstöður til að samræður barna og unglunga við foreldra um líðan sína fari saman með jákvæðum viðhorfum og góðri líðan í skóla (mynd V). Þannig kemur fram að unglingar sem ræða næstum aldrei við foreldra sína eru líklegri en aðrir unglingar til þess að telja námið sjaldan eða nær aldrei mikilvægt og líða oft eða nær alltaf illa í skólanum. Þeir eru jafnframt helmingi líklegri til þess að langa oft eða nær alltaf til að hætta í skólanum en þeir unglingar sem ræða líðan sína við foreldrana nokkrum sinnum í mánuði eða oftar.

Íþróttir og tómstundir

Niðurstöður gefa til kynna að um helmingur skólabarna í 5. – 8. bekk í Reykjavík stundi íþróttir og félagsstarf að minnsta kosti einu sinni í viku. Eins og mynd VI ber með sér segjast um 48% barnanna fara í sund vikulega eða oftar. Að sama skapi er ástundun boltaíþróttar frekar almenn en um 51% nemenda í 5. – 8. bekk segjast iðka fótbolta, handbolta, körfubolta eða blak einu sinni í viku eða oftar.

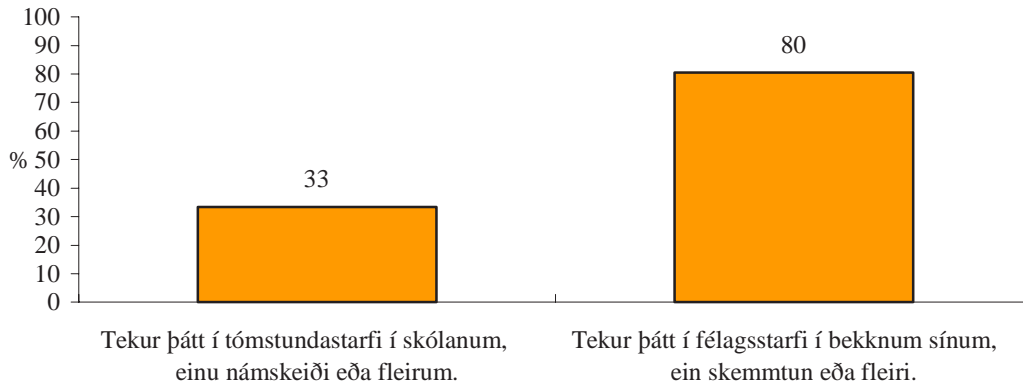


Mynd VI. Hlutfall nemenda í 5. – 8. bekk sem segjast fara í sund, stunda boltaíþróttir og stunda hjólaíþróttir einu sinni í viku eða oftar.

Hlutfall grunnskólanema sem iðka hjólaíþróttir er svipað og hlutfall nemenda sem stunda áður nefndar íþróttir en tæplega helmingur nemenda í 5. – 8. bekk grunnskóla Reykjavíkur segjast hjóla, fara á línuskauta, hjólabretti eða hjólaskauta einu sinni í viku eða oftar.

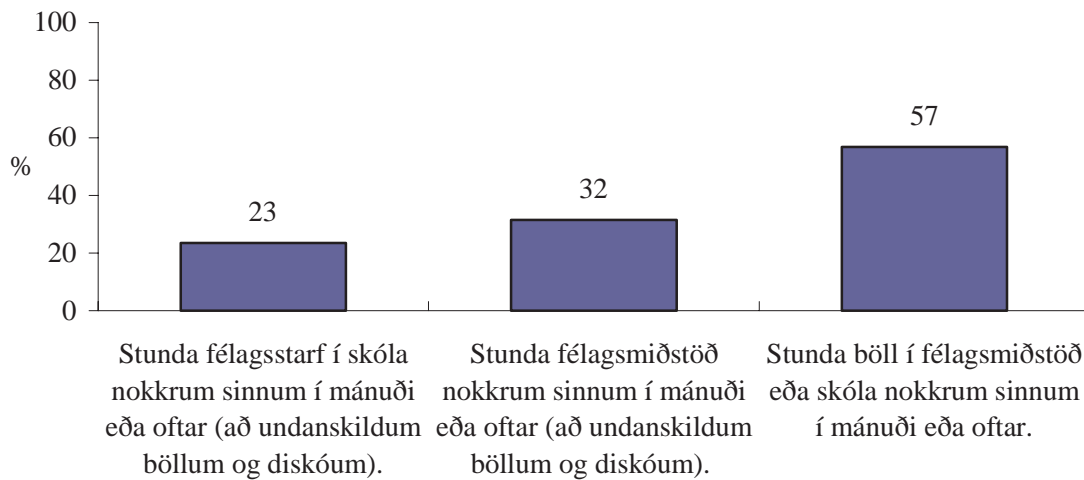
Þegar skipulagt félagsstarf er annars vegar kemur í ljós að flestir nemenda í 5. – 7. bekk grunnskóla Reykjavíkur stunda slíkt, þá sérstaklega félagsstarf innan bekkjarins. Til skipulagðs félagsstarfs telst starfsemi félagsmiðstöðva, tómstundastarf skóla, skátastarf og trúarstarf. Miðað er við að starfsemin sé skipulögð af fullorðnum aðilum sem hafa eftirlit með börnum og unglungum sem taka þátt (Þórólfur Þórlindsson o. fl., 2000, bls. 23).

Mynd VII sýnir að um 80% fimmtu til sjöundu bekkinga í Reykjavík stunda félagsstarf innan bekkjarins svo sem bekkjarkvöld eða spilakvöld, eina skemmtun eða fleiri yfir veturinn. Jafnframt taka 33% nemenda þátt í einu tómstundanámskeiði eða fleirum innan skólans.



Mynd VII. Hlutfall nemenda í 5. – 7. bekk sem taka þátt í félagsstarfi eða tómstundastarfi í skólanum, einu námskeiði eða fleirum.

Almennt er ástundun félagsstarfs í félagsmiðstöðvum að undanskildum böllum og diskóum algengari en tómstundastarf innan skóla meðal nemenda í 8. bekkjum (mynd VIII). Þannig segist um þriðjungur nemenda í áttunda bekk í Reykjavík sækja félagsmiðstöðvar borið saman við tæplega fjórðung nemenda sem stunda félagsstarf í skóla.



Mynd VIII. Hlutfall nemenda í 8. bekk sem taka þátt í félagsstarfi félagsmiðstöðva eða skóla nokkrum sinnum í mánuði eða oftar.

Ennfremur stundar yfir helmingur nemenda í áttunda bekk böll í félagsmiðstöð eða skóla nokkrum sinnum í mánuði eða oftar.

Nokkur hópur nemenda í 5. – 7. bekk tekur ekki virkan þátt í íþróttastarfi. Um 10% nemenda á þessum aldri tekur ekki virkan þátt í íþróttastarfsemi, það er að segja æfir íþróttir einungis nokkrum sinnum í mánuði eða sjaldnar.

