



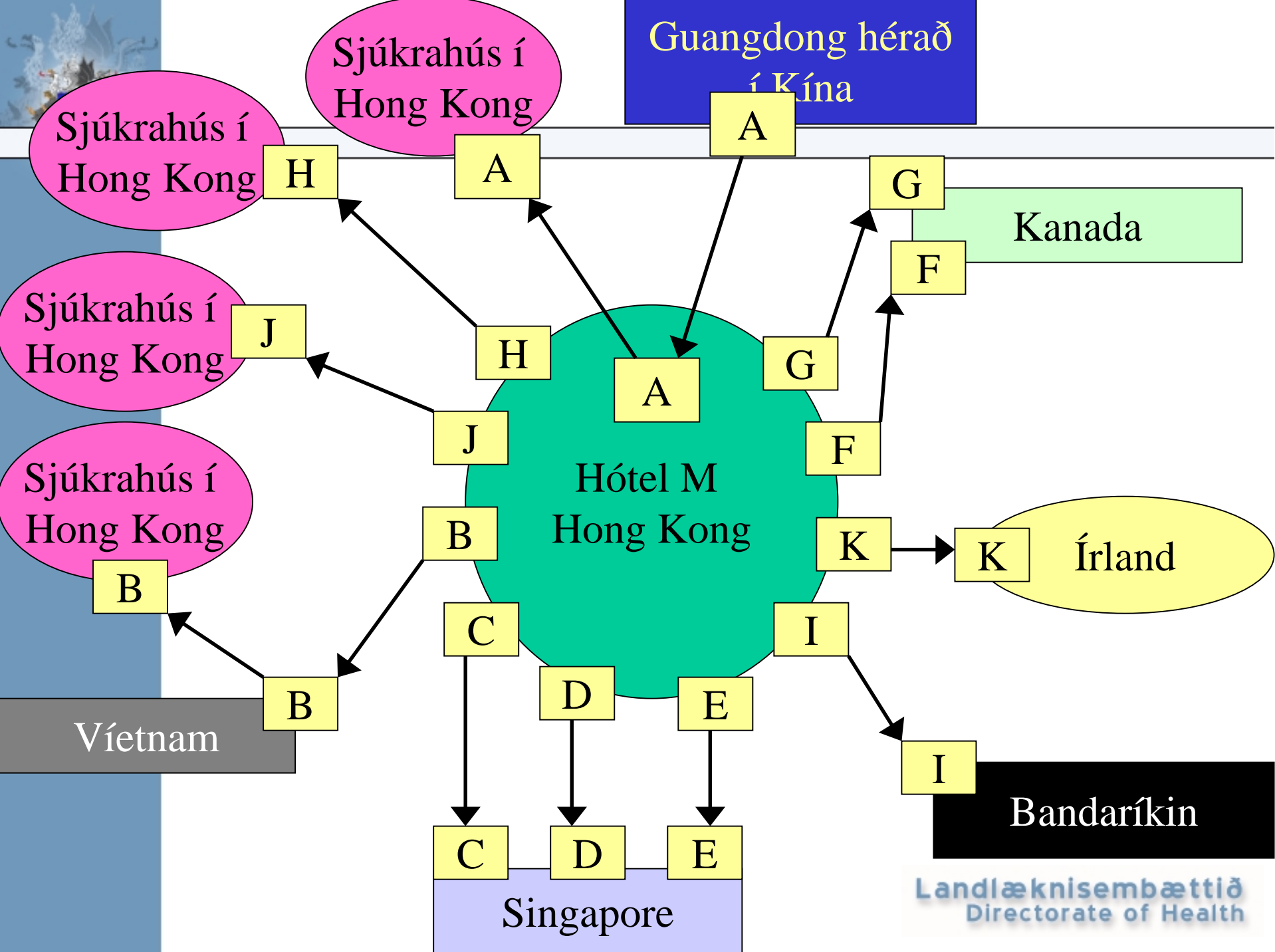
Heilkenni alvarlegrar bráðrar lungnabólgu

Guðrún Sigmundsdóttir
Smitsjúkdómalæknir hjá
sóttvarnalækni

Heilkenni alvarlegrar bráðrar lungnabólgu



- ➔ Guangdonghérað um miðjan nóv. 2002
 - ➔ Smitandi lungnabólga,
 - ➔ Chlamydia pneumonie???
 - ➔ Dauðsföll völdum veikinnar
- ➔ Í lok febrúar barst veikin til:
 - ➔ Hanoi í Víetnam
 - ➔ Hong Kong
 - ➔ Kanada
 - ➔ Singapore



Guangdong hérað
í Kína

Sjúkrahús í
Hong Kong

Sjúkrahús í
Hong Kong

Sjúkrahús í
Hong Kong

Sjúkrahús í
Hong Kong

Kanada

Hótel M
Hong Kong

Írland

Vítنام

Singapore

Bandaríkin

Landlæknisembættið
Directorate of Health

Alþjóðaheilbrigðismálastofnunin



- ➔ 15. Febrúar 2003: WHO tilkynnir um óvenjulega lungnabólgufaraldur faraldur sem gekk í Guangdonghéraði í Kína með 305 tilfellum og 5 dauðsföllum veturinn 2002-2003.
- ➔ 12. mars 2003: WHO vekur athygli á óvenjulegri lungnabólgu af óþekktri orsök sem virðist ganga í Guangdonghéraði og Hong Kong í Kína og Hanoi í Víet Nam.
- ➔ 15. mars - Flugfarþegar og áhafnir flugvéla skulu þekkja til einkenna HABL og láta vita áður en komið er á áfangastað
- ➔ 27. mars – Flugfarþegar frá svæðum með útbreiðslu HABL
 - ➔ einkenni um HABL, við einkenni fresta ferð frá svæðinu
- ➔ 2. apríl – Tilmæli um að fresta ferðum
 - ➔ til Hong Kong og Guangdonghéraðs nema brýn ástæða
- ➔ 23. apríl – Tilmæli um að fresta ferðum til
 - ➔ Beijing- og Shanxihéruð og Toronto
- ➔ 30. apríl tilmæli um fresta ferðum til Toronto aflétt



Skilgreining tilfellis

→ ***Grunsamlegt tilfelli***

- Hár hiti ($>38^{\circ}\text{C}$) og
- hósti með eða án öndunarörðugleika
- og eitt eða fleira af eftirtöldu:
- **náin samskipti*** við sjúkling með grun um eða líklega með HABL síðustu 10 dagana áður en einkenna varð vart
- saga um ferðalög til **útsettra svæða**** 10 dögum áður en einkenna varð vart.



→ **Líklegt tilfelli**

- Lungnamynd af sjúklingi með grun um HABL sýnir íferðir sem samrýmast lungnabólgu eða heilkenni öndunarálags (Respiratory Distress Syndrome -RDS).
- Krufning sjúklings með grun um HABL leiðir í ljós breytingar á lungnavef sem samrýmast RDS án greinanlegrar ástæðu.

→ **Útilokunarskilyrði**

- Önnur skýring fæst á sjúkdómnum.



Náin samskipti? – Sýkt svæði?

➔ Náin samskipti

- ➔ Umönnun, sambúð eða bein snerting við slím frá öndunarvegi eða við líkamsvessa sjúklings með grun um, eða líklega með, HABL.

➔ Sýkt svæði

- ➔ Svæði þar sem staðbundin útbreiðsla á HABL á sér stað samkvæmt upplýsingum heilbrigðisyfirvalda á viðkomandi svæðum. Svæðin eru skilgreind á hverjum tíma á slóð Alþjóðaheilbrigðismálastofnunarinnar (WHO):

<http://www.who.int/csr/sars/en/>



Einkenni HABL?

- Hiti 100%
 - Þurrhósti
 - Nefrennsli
 - Andnauð
 - Veikindatilfinning
 - Niðurgangur
 - Brjóstverkir
 - Höfuðverkur
 - Hálssærindi
 - Vöðvaverkir
 - Niðurgangur 10%
- tíðni
- Vaxandi

Börn fá mildari einkenni en fullorðnir og kvef og nefrennsli er algengara hjá börnum



Rannsóknir

- ➔ Röntgen – infiltröt 100%
- ➔ Lymphopenia
- ➔ LDH
- ➔ ASAT
- ➔ Súrefnismettun < 95%
- ➔ ALAT
- ➔ CK
- ➔ Thrombocytopenia
- ➔ Leukopenia



Meðgöngutími og smitleiðir



- ➔ Meðgöngutími: 2-10 dagar
- ➔ Einkennalausir einstaklingar smita a.ö.l. ekki
- ➔ Náin samskipti þarf til að smit verði
 - ➔ Aðallega heilbrigðisstarfsmenn og a tilfella sem verða fyrir smiti.
- ➔ Dropasmit
 - ➔ Smit berst manna á milli við hósta
- ➔ Snertismit
 - ➔ Með höndum
- ➔ Líkamsvessar
 - ➔ Öndunarfæraslím, þvag, saur
- ➔ Einangrunaraðgerðir með grímum, hönskum, handþvotti og hlífðarsloppum bera árangur

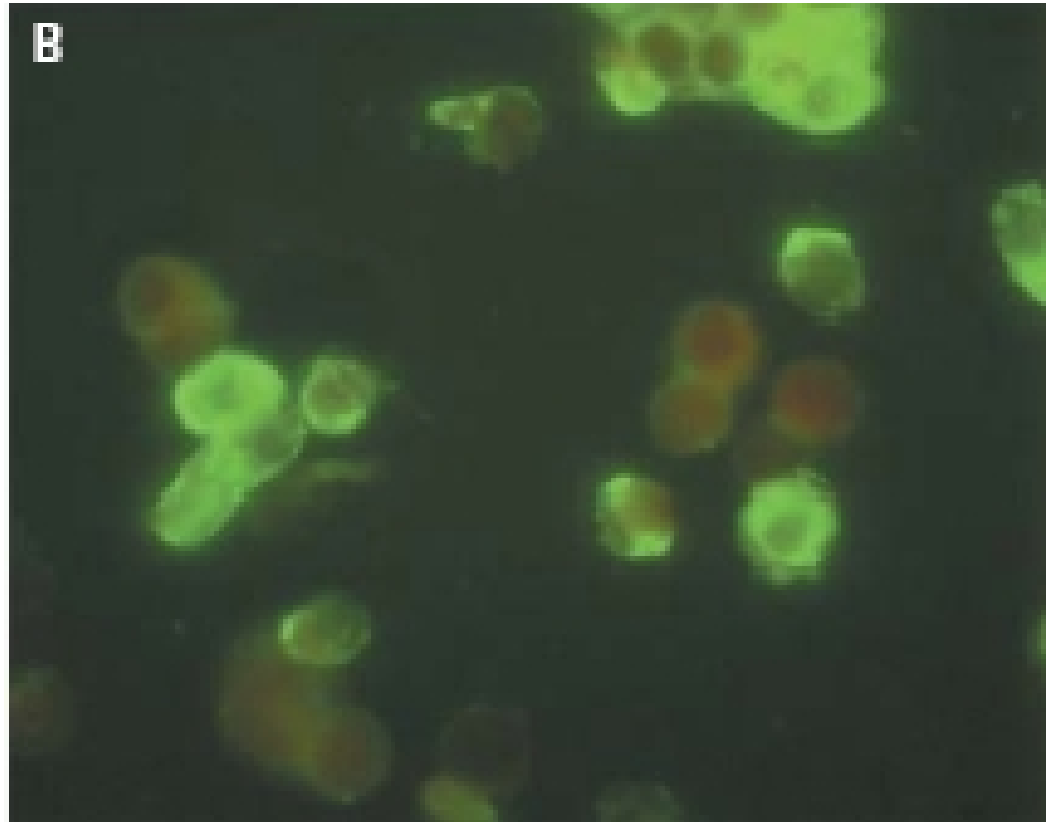




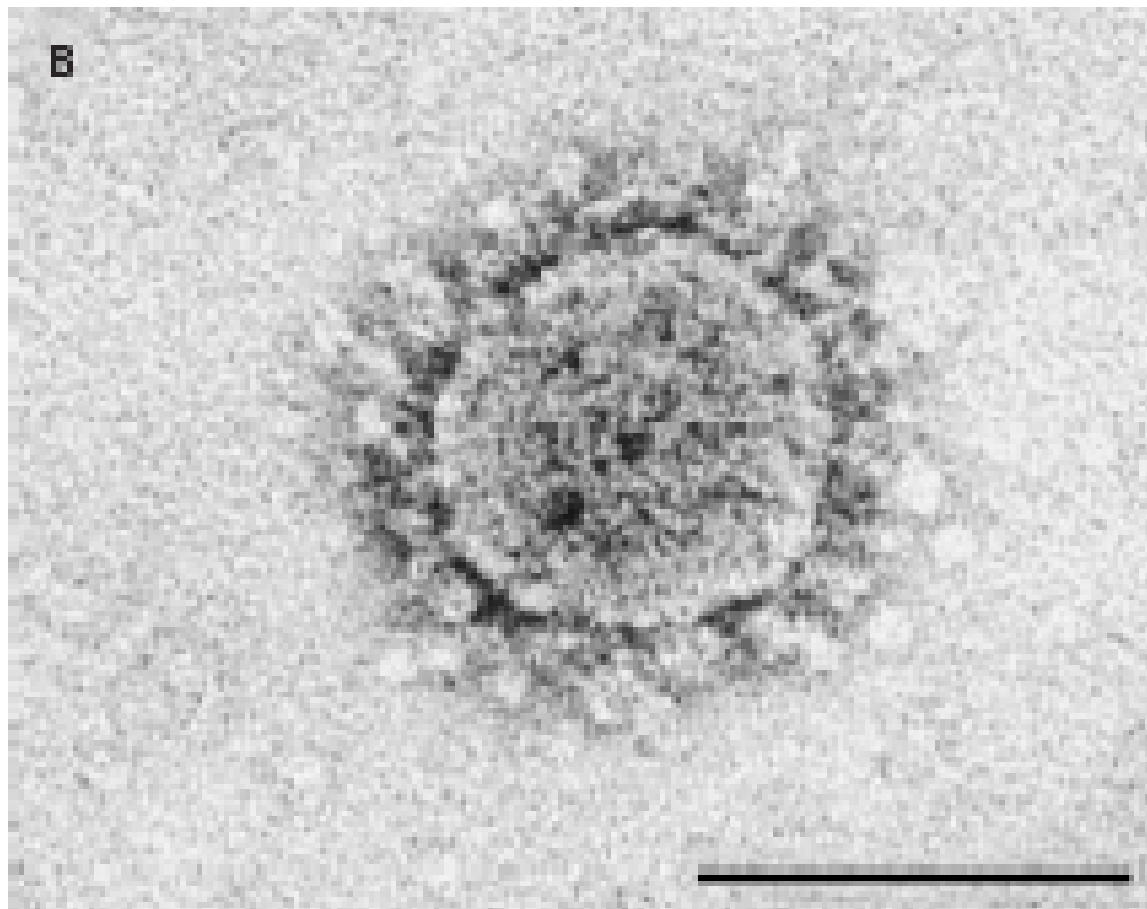
Gangur sjúkdómsins

- ➔ Batamerki hjá 80-90% tilfella eftir 5-6 daga
- ➔ Einkenni fara versnandi hjá 10-20% - oft þörf á meðferð í öndunarvél
- ➔ Um 5% sem deyja?
- ➔ Líklega hærrí dánartíðni meðal aldraðra, einstaklinga með undirliggjandi sjúkdóma og hjá þeim sem leita seint hjálpar

Sýktar Vero E6 frumur - IF



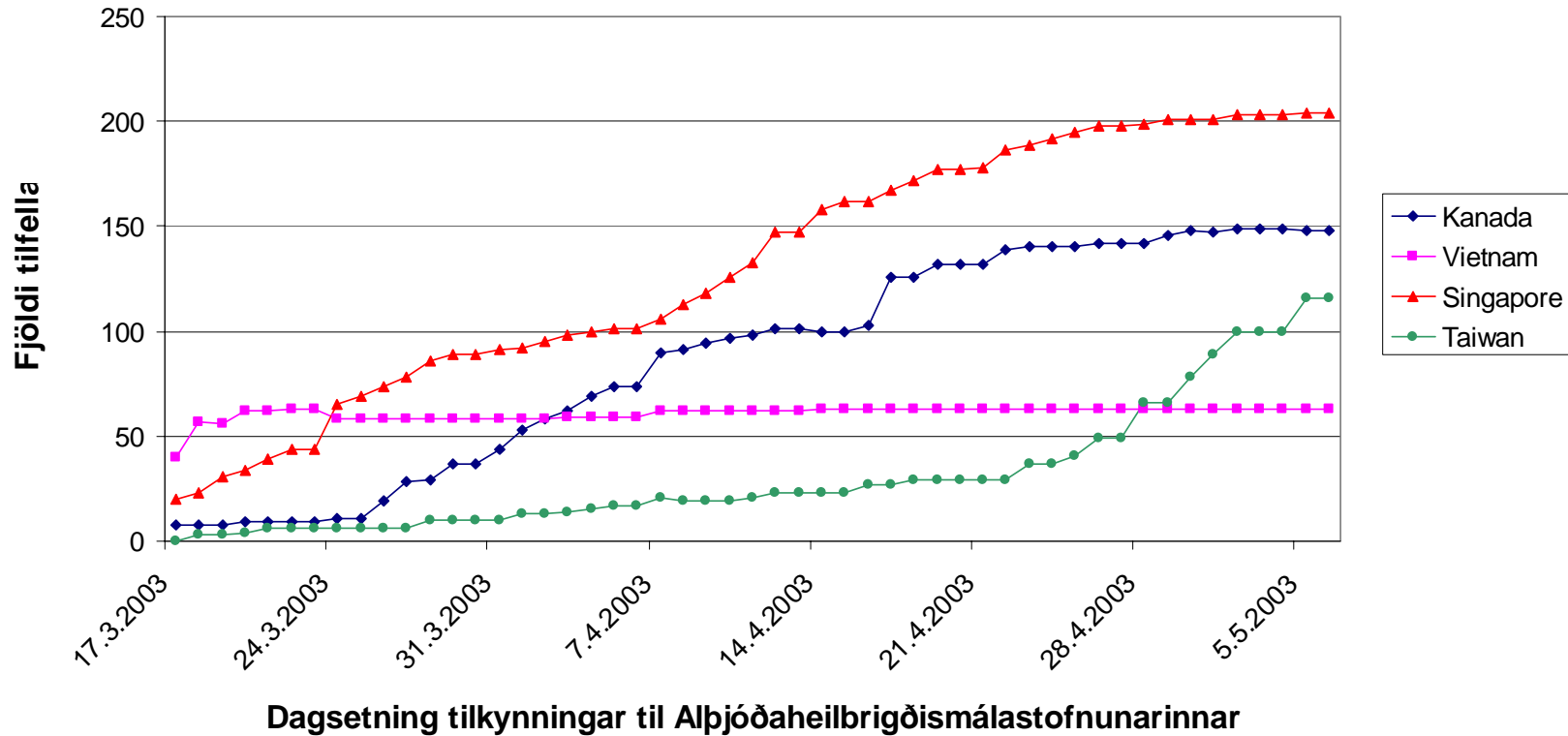
Coronaveira í rafeindasmásjá





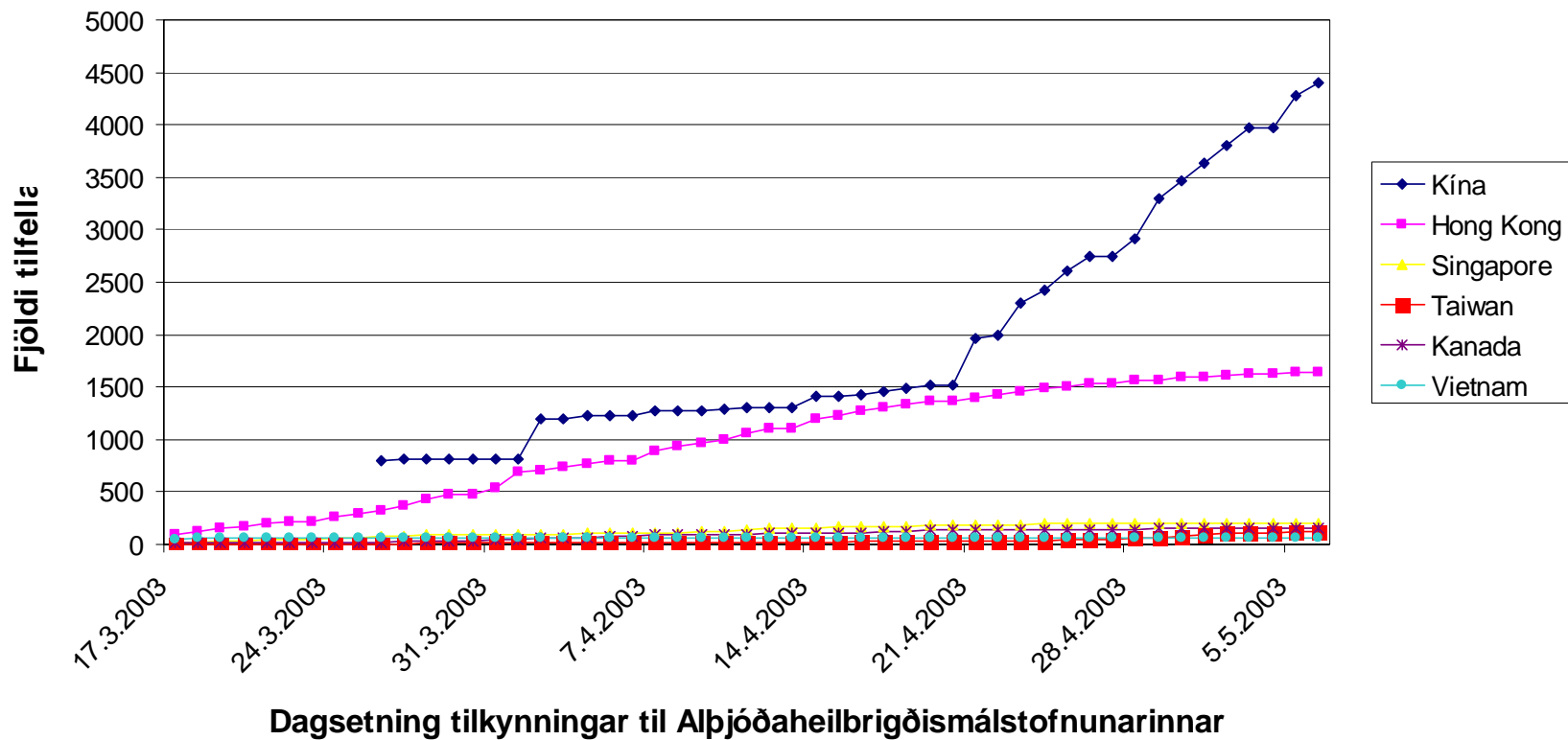
Kanada, Víetnam, Singapore og Taiwan

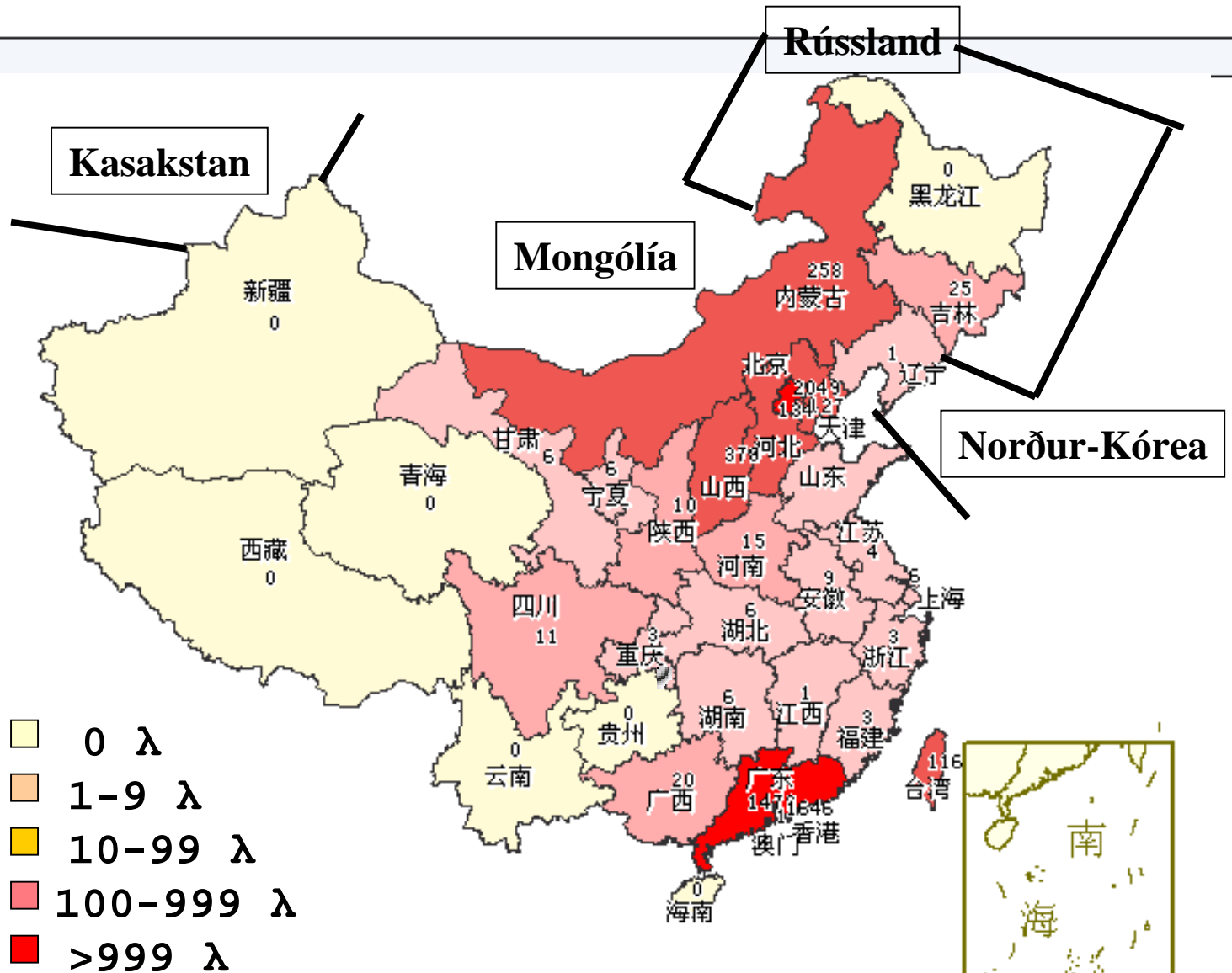
Fjöldi HABL tilfella í 4 löndum



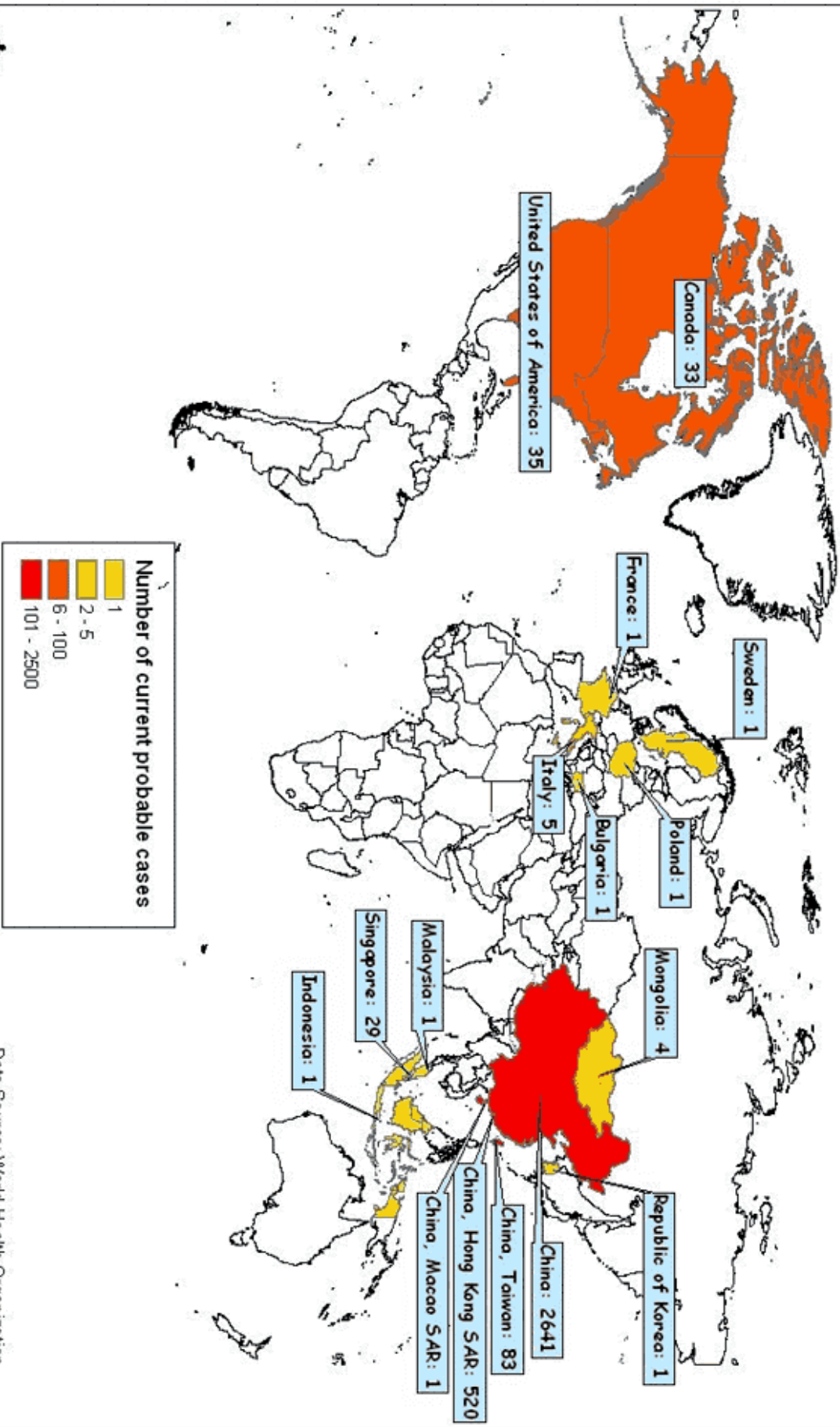


Samlagður fjöldi HABL tilfella í 6 löndum





SARS : Number of Current Probable Cases as of 05 May 2003, 17:00 GMT+2



The presentation of material on the maps contained herein does not imply the expression of any opinion whatsoever on the part of the World Health Organization concerning the legal status of any country, territory, city or areas or of its authorities, or concerning the delimitation of its frontiers or boundaries.

Data Source: World Health Organization
 Map Production: Public Health Mapping Team
 Communicable Diseases (CDS)
 @World Health Organization, May 2003

Tilmæli sóttvarnalæknis



- ➔ Fylgjum tilmælum
Alþjóðaheilbrigðismálastofnunarinnar
- ➔ 16. mars – sóttvarnalæknir tilkynnir um HABL
 - ➔ Vinna við viðbragðaáætlun hefst
- ➔ 1. apríl - Ekki stofnað til skipulagðra hópferða til svæða með útbreiðslu tilfella (sóttvarnalæknir)
- ➔ 4. apríl - HABL tilkynningarskyldur sjúkdómur (sóttv)



Viðbragðaáætlun

- ➔ Upplýsingar til ferðamanna
- ➔ Flugsamgöngur
 - ➔ Flugmálastjórn, flugþjónusta á jörðu niðri
- ➔ Heilbrigðisþjónustan
 - ➔ Einangrunaraðstaða á LSH
 - ➔ Upplýsingar og leiðbeiningar til heilbrigðisstarfsmanna
 - ➔ Sjúkrahús, heilsugæslan, sjúkraflutningamenn
- ➔ Upplýsingar til almennings
- ➔ Upplýsingar til yfirvalda



Tilkynning til farþega í alþjóðlegu flugi á leið til Íslands um faraldur heilkennis alvarlegrar bráðrar lungnabólgu (HABL)

Viðvörum til ferðamanna

Hafir þú dvalið í Kína, þ.m.t. í Hong Kong og í Guangdonghéraði, í Singapore, í Viet Nam eða í Toronto í Kanada, er mikilvægt að þú fylgist sérstaklega með heilsu þinni. **Veikist þú með hita, hósta og/ eða öndunarörðugleika á næstu 10 dögum eftir að þú ferð frá þessum svæðum er þér ráðlagt að hafa samband við lækni.** Hægt er að hafa samband við smitsjúkdómalækni á Landspítala háskólasjúkrahúsi í síma 543 1000.

Hafir þú engin af ofanmældum einkennum er ekki talin hættu á að þú sért smitandi.

Geymið þessa tilkynningu.

Frekari upplýsingar má finna á heimasíðu Landlæknisembættisins: www.landlaeknir.is og heimasíðu Alþjóðheilbrigðismálastofnunarinnar (WHO): www.who.int/csr/don/en/



LANDLÆKNISEMBAETTID

Sóttvarnalæknir

8. apríl 2003



Framtíðin

- ➔ Eru margir sem smitast einkennalausir?
- ➔ Getur veiran lifað í umhverfinu?
- ➔ Geta dýr verið smitberar?
- ➔ Ef flestir sem sýkjast eru einkennalausir mun mótefnamyndun með tímanum leiða til hjarðónæmis meðal manna sem stöðvað getur útbreiðslu sjúkdómsins.
- ➔ Fari svo mun þessi sjúkdómur breytast í staðbundinn barnasjúkdóm.